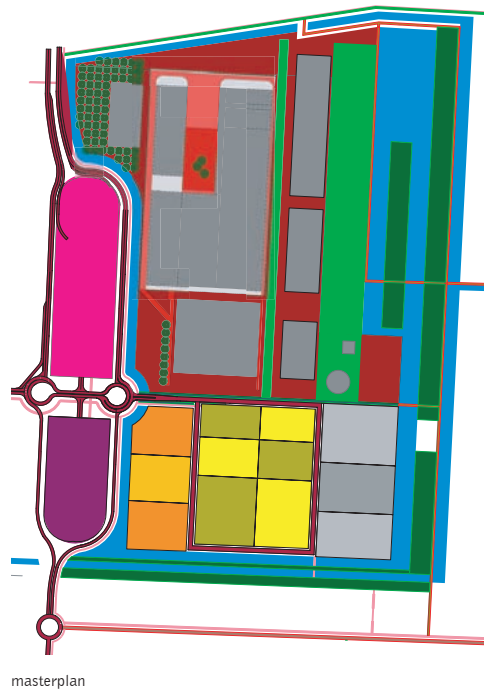


**DOC-KAAS te HOOGEVEEN**





masterplan



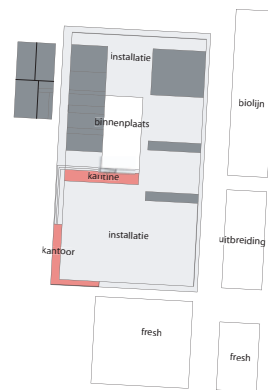
niveau 3600

niveau 3600



niveau 7500

dakplan



## DOC-kaas

In de staart van een lange voorbereidingsperiode heeft DOC Kaas in Hoogeveen in oktober 2001 DAAD Architecten BV gevraagd een masterplan voor het terrein Buitenvaart II te ontwikkelen. De nadruk zou hierbij moeten liggen op een tot dan toe enigszins onderbelicht aspect van het plan: de architectuur van het nieuw te bouwen complex en de relatie met het landschap. Het masterplan is het resultaat van 6 weken intensief overleg tussen opdrachtgever, adviseurs, gemeente, stedenbouwkundige en architect. Het beoogt niet een eindbeeld te schetsen van de situatie van het zuivelpark over een tiental jaren. Enerzijds is dit, gezien de complexiteit van de processen rond de hoog-dynamische organisatie, niet aan te geven. De nieuwbouw markeert een moment van enorme schaalvergroting en opening tot samenwerking met andere kaasproducerende en verwerkende bedrijven. Anderzijds is het de vraag of een complex van een dergelijke omvang zich nog in termen van een gebouwontwerp laat beschrijven. Eerder dan architectuur lijkt behoefte te bestaan aan een set regels waarmee de verschillende (en soms strijdige) belangen zo goed mogelijk gediend zijn.

De stand van zaken bij aanvang van het masterplan was een directie ruimtelijke vertaling van het organisatieschema van de fabriek; een plan dat al volledig was doorgewerkt op technische aspecten, logistiek en fasering. Op basis van de lay-out van dit plan is getracht tot een concept te komen waarin zowel de dynamiek van het moderne kaasbedrijf als de kwaliteit van de plek een plaats krijgen.

### masterplan

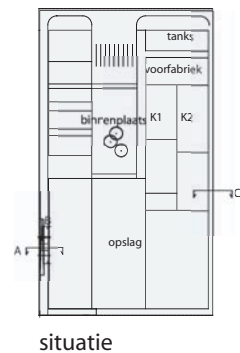
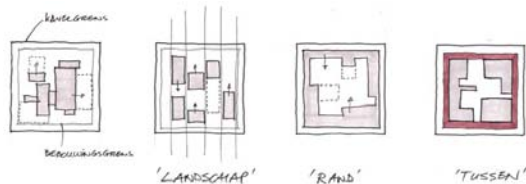
Het plan voegt zich in het orthogonale verkavelingspatroon van het onderliggende slagen-landschap. Het totale complex bestaat uit een aantal vrijstaande volumes, geordend binnen de contouren van de slagen. Bestaande houtwallen en boomgroepen worden zoveel mogelijk gespaard en waar nodig aangevuld. De entree van het complex bevindt zich aan de zuidzijde. Vanaf hier benadert het verkeer de gebouwen en heeft DOC 'een gezicht'. Het bouwdeel dat als eerste zal worden uitgewerkt en gebouwd, waarin zich twee kaasproductielijnen en een weilijn bevinden, is een groot rechthoekig volume dat de bebouwingsgrenzen van het kavel opzoekt.



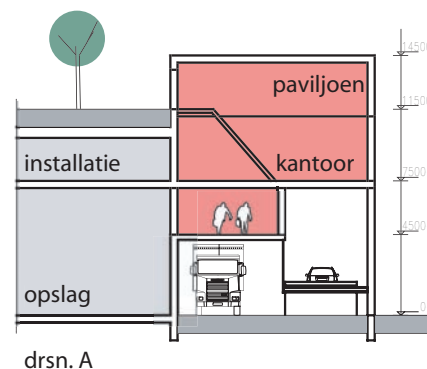
## 'tussen'-gebouw

De rand van dit volume bestaat uit een zone waarin diverse verkeers-, kantoor en andere functies zijn ondergebracht; functies die het aanzicht van het complex gaan bepalen, waarin daglichtopeningen gewenst zijn, waardoorheen verkeersstromen lopen, beweging plaatsvindt, licht brandt, etc. Dit ca. 10.5m hoge gebied tussen landschap en fabriek vormt letterlijk het kader waarbinnen de deels nog niet precies in te passen fabrieksonderdelen in de toekomst een plaats zullen vinden, zonder dat dit het gebruikelijke beeld bij dergelijke complexen van een rommelige buitenzijde, met laad- en losplekken, pallets, silo's en andere in het beeld storende elementen oplevert. Naast kantoren en kantine, een hellingbaan ten behoeve van de parkeerplaats op het dak, wegen en personenontsluiting bevindt zich in deze zone een route waarvanuit men als toerist het productieproces in de hallen kan bekijken.

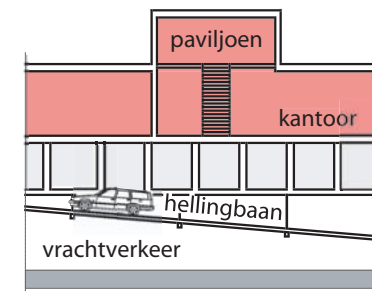
Gezien het feit dat dit 'tussen'-gebouw de daadwerkelijke fabriek vanaf de weg bezien grotendeels aan het oog onttrekt kunnen de hallen in eenvoudige beplatingmaterialen worden uitgevoerd. Het beeld wordt bepaald door de open, gesloten of transparante delen in het 'tussen'-gebouw.



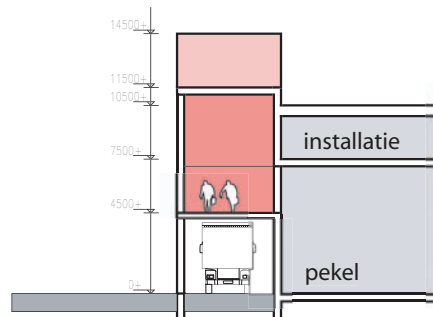
situatie



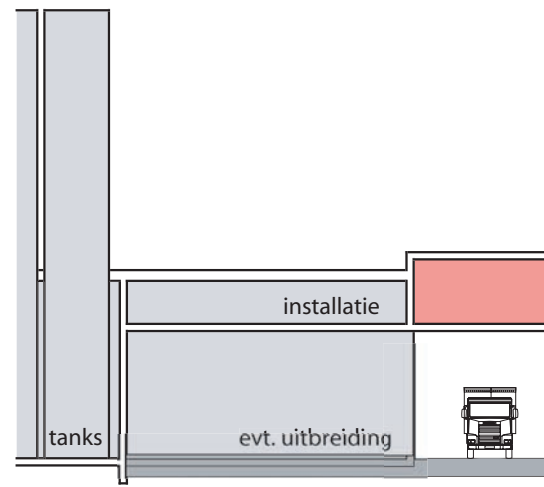
drsn. A



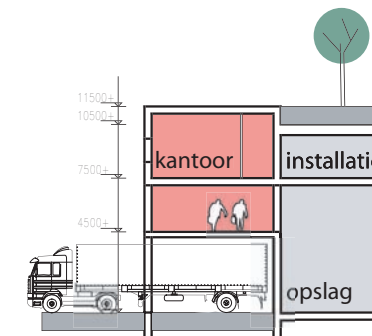
drsn. B



drsn. C



drsn. D



drsn. E

fragmenten van het 'tussen'-gebouw

## projectgegevens

Masterplan & nieuwbouw kaasfabriek

team : R. Hendriks, E. de Leeuw,  
G. Kollmer, C.M. Verkuijl,  
H. Nguyen, B.J. Kremer  
opdrachtgever : DOC-kaas Hoogeveen  
jaar : 2001

