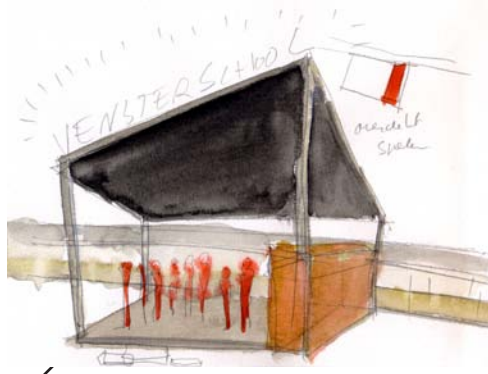
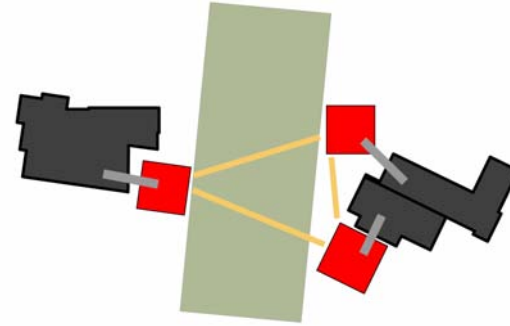


VENSTERSCHOOL te GRONINGEN





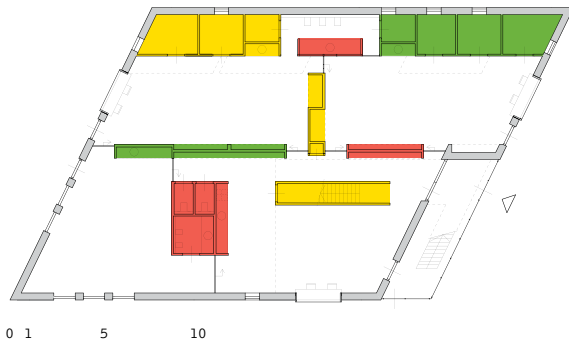
Vensterschool Koorenspoor

De vensterschool ligt in het Molukkenplantsoen, een langgerekt park uit het uitbreidingsplan van Berlage uit 1928-1932. De oorspronkelijke Groninger school werd gebouwd na de Tweede Wereld oorlog. In de jaren negentig werd de school uitgebreid met een hoger bouwdeel.

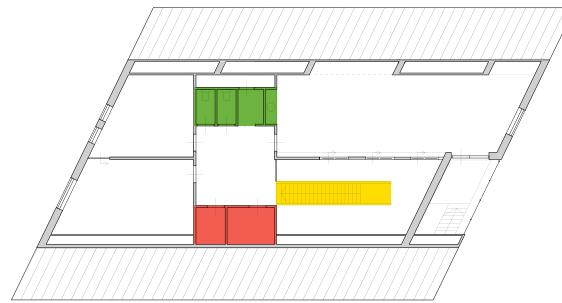
Toen de school in 2002 opnieuw uitgebreid moest worden met een kinderdagverblijf en 11 lokalen dreigde het paviljoenachtige karakter in het park definitief te verdwijnen. Dit heeft tot de keuze voor de driedeling in de uitbreiding geleid.

situatie

De uitbreiding van de vensterschool is in drie volumes verdeeld en gebouwd: een entreegebouw, een schoolgebouw met nieuwe lokalen en een kindercentrum. Deze drie volumes zijn dichtbij bestaande gebouwen geplaatst. Het entreegebouw bij de school, de nieuwe lokalen bij het gymlokaal en het kindercentrum bij de gemeentewerf. Hierdoor wordt er geen vrije ruimte 'verbruikt' en ontstaat, tussen deze nieuwe volumes, een groot en open middengebied. Deze 'leegte' is het centrum van de vensterschool. Door het open middengebied is er een doorzicht richting het park ontstaan: de school lijkt nu ook in het park te liggen. Door samenhang in materiaalgebruik (baksteen en donker hout) van de gebouwen ontstaat er een sterke binding tussen deze drie volumes.



begane grond kindercentrum



eerste verdieping kindercentrum

entreegebouw

Omdat de Vensterschool uiteenvalt in een aantal onderdelen is het van groot belang om een gezamenlijke entree te hebben. Door een groot dak te maken is een plek ontstaan waaronder de ouders van de kinderen afscheid kunnen nemen zonder de school in te moeten. In het volume bevinden zich het kantoor van de locatiemanager, de directeur en het secretariaat.

kindercentrum

Het gevoel van thuis zijn is vertaald in een gebouw als een huis. Bij binnenkomst in het kindercentrum ervaar je de kap dankzij de vide in de centrale ruimte. De lage goothoogte op 2 meter 20 verkleint de maat van het gebouw. Door het plaatsen van volumes in het gebouw wordt het gebouw ingedeeld en ontstaan verschillende ruimtes.



schoolgebouw

De Dalton-werkwijze valt in twee ruimteaspecten uiteen; rustige plekken om klassikaal les te geven en werkplekken waar de kinderen individueel of in een groepje werken aan hun taken.

Door het plaatsen van drie volumes en een aantal wanden ontstaan er twee verschillende soorten ruimten, de lokalen en de werkplekken buiten de lokalen.

passage

De drie gebouwen worden met elkaar verbonden door de passage. De passage bestaat uit stalen portalen met een houten dak. De portalen zijn zo licht mogelijk uitgevoerd zodat het zicht vanaf de straat op het park behouden blijft. In samenwerking met kunstenares Annelies Dijkman, zijn er in het dak gekleurde glasplaten aangebracht. Elk glazen paneel bevat een fragment van de wereldkaart in een aantal kleuren. Bij mooi weer worden de gekleurde beelden geprojecteerd op de grond.

terrein

In samenwerking met de gemeente Groningen is een plan voor het schoolplein gemaakt waardoor dit plein als het ware doorloopt in het park; het is een geheel geworden. Voor jonge kinderen is het speelplein de plek om zich uit te leven. De oudere kinderen zullen verder weg van schoolplein, in het park, spelen.

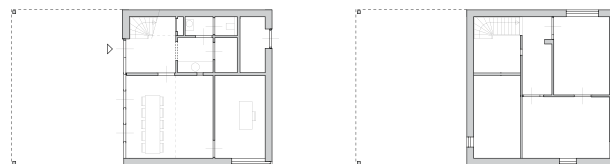
projectgegevens

nieuwbouw scholencomplex

team : E. de Leeuw, R. Hendriks,
H. Berkhout, G. Kollmer
opdrachtgever : Gemeente Groningen OCSW
oplevering : 2006
BVO : 1950 m²
bouwkosten : € 1.740.000,-



kelder schoolgebouw



begane grond en eerste verdieping entreegebouw



begane grond schoolgebouw



eerste en tweede verdieping schoolgebouw

