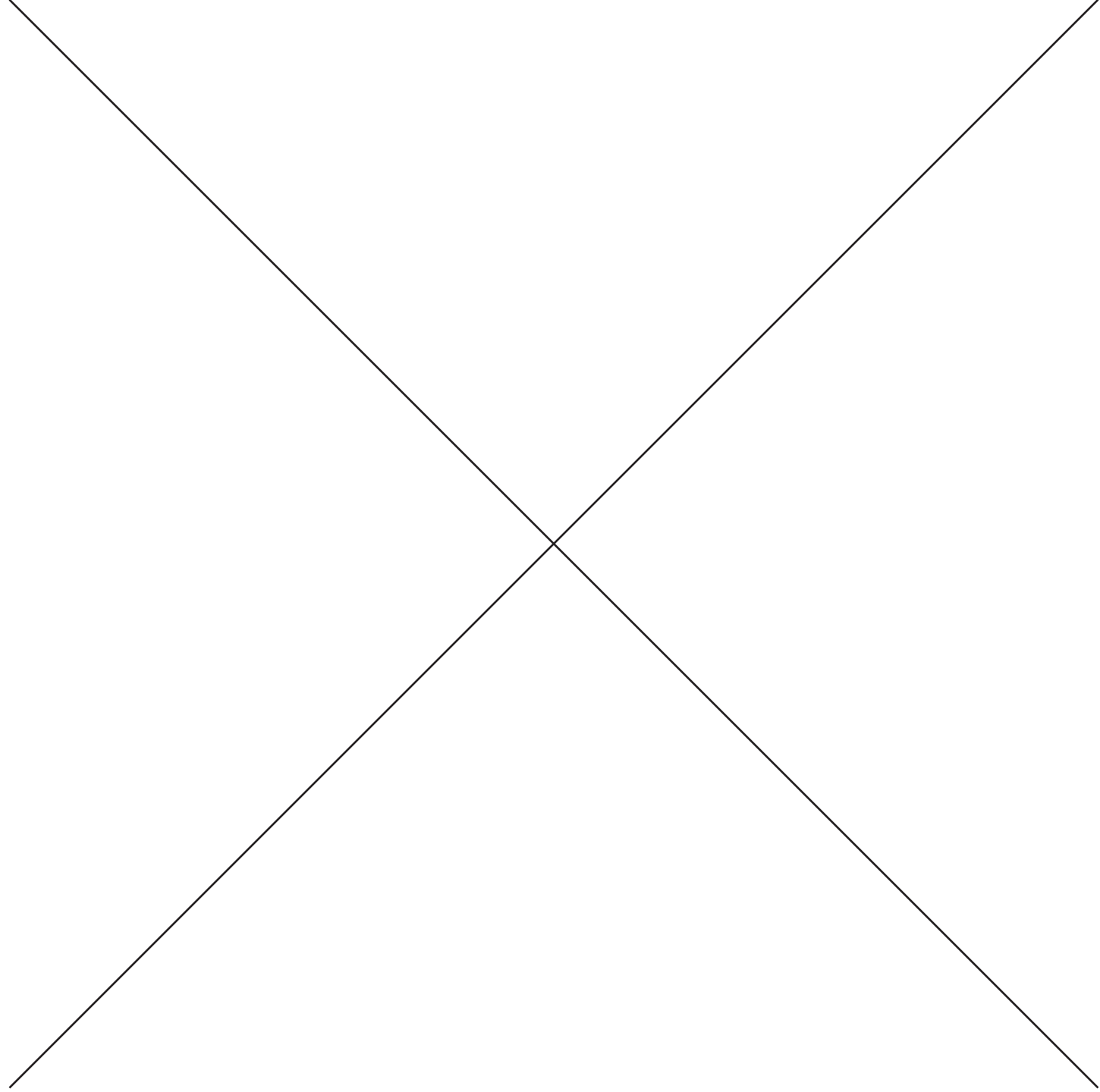
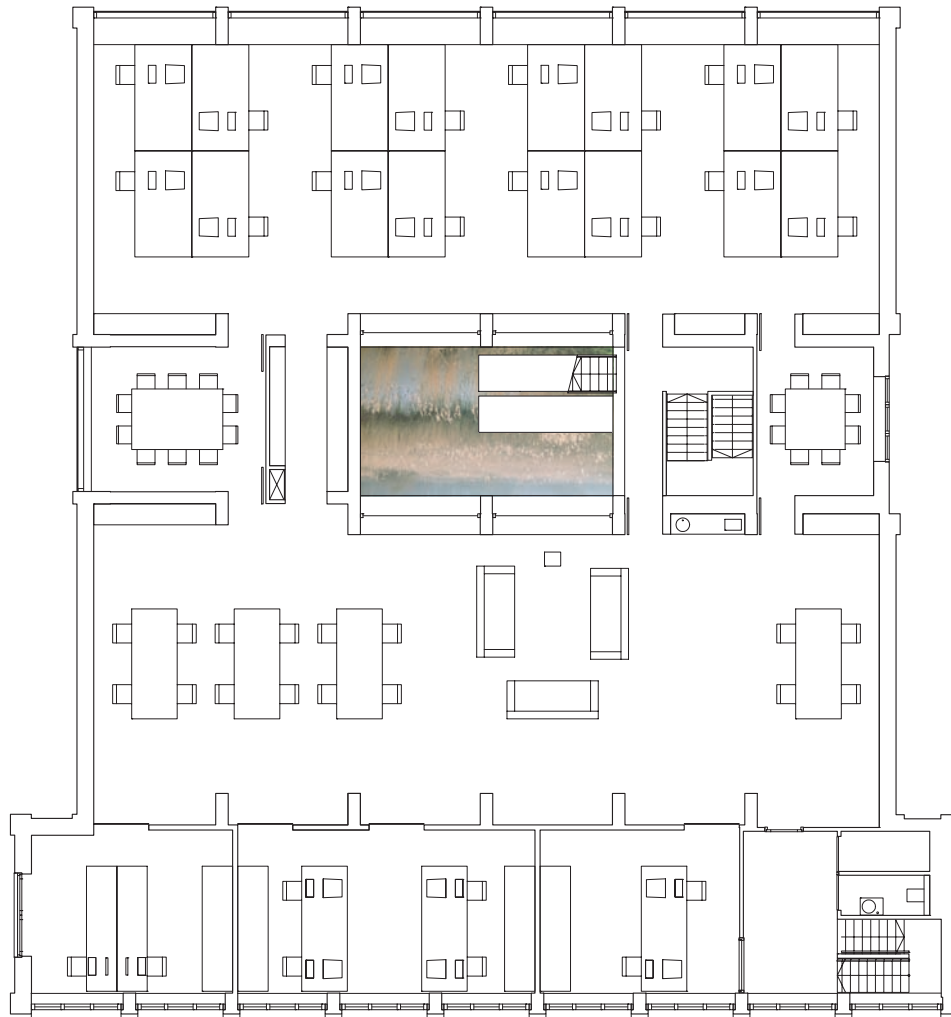


KANTOOR DAAD te BEILEN





plattegrond 1ste verdieping

Kantoor DAAD

In mei 2003 betrok DAAD het tot architectenbureau verbouwde complex van de Agrarische Coöperatieve Maatschappij te Beilen. Na een periode van een jaar zoeken naar een bestaand, te transformeren gebouw of een geschikte plek om nieuw te bouwen en een intensief bouwproces van vier maanden was de verhuizing uit Borger een feit. Het complex ligt op een voor het bureau strategische locatie aan het spoor, in een dorp op het kruispunt van twee belangrijke verkeersroutes door noord Nederland. Met een vrij uitzicht over het Drentse landschap, voldoende vrij indeelbare ruimte en een karakteristieke industriële betonconstructie voldeed het aan de eisen die DAAD zich voor haar nieuwe onderkomen gesteld had.

De projecten van DAAD bewegen zich voornamelijk binnen een dialectische ontwerppattitude. Deze ontwerphouding impliceert een grote gevoeligheid voor het bestaande en biedt ruimte aan de complexe relaties tussen oud en nieuw. Een gebouw wordt hierbij opgevat als vertelling, gelaagd in betekenis en tijd. Iedere interventie voegt hieraan iets nieuws toe, waardoor het geheel wordt gemodificeerd. In het gebouw van de ACM te Beilen heeft steeds de vraag ten grondslag gelegen hoe een evenwicht tussen oud en nieuw te vinden. Soms zijn de ingrepen meer gericht op herstel of verbetering, soms op verder werken in de lijn van de oorspronkelijke toestand en in sommige gevallen wordt bewust het contrast gezocht. Dit gebeurt echter altijd in dialoog met de geschiedenis van het gebouw, zonder de sporen die de tijd heeft nagelaten weg te poetsen. Het bijna vierkante gebouw heeft twee bouwlagen en een kelder en bestaat uit vier zones. Aan de straat een 5 meter diepe ruimte over de volle breedte (21m) van het gebouw met grote stalen vensters op het zuiden. Erachter een open ruimte van 7.5 m x 21 meter. Dan een rij betonnen silo's van 3.5 meter diep en aan de achterzijde van het gebouw opnieuw een open ruimte met een diepte van 7.5 meter. Deze ruimtelijke structuur is leidend geweest bij het ontwerp voor DAAD. Analoog aan de bureau-organisatie waarin ontwerp, tekenwerk, calculatie en directievoering zijn geïntegreerd, is ook het gebouw georganiseerd. Alle voorkomende werkzaamheden in een architectenbureau vinden er naast elkaar plaats. De ruimtes zijn ontworpen naar type werk, niet naar afdelingen. De gevel- en dakopeningen zijn per ruimte aangepast aan het nieuwe gebruik. Zo is de grote ruimte op de eerste



doorsneden

verdieping achterin het gebouw ingericht als open kantooromgeving met zestien grote, houten werkbladen in vier eilandopstellingen. Om voldoende licht binnen te krijgen zijn in de achtergevel tussen de betonkolommen grote vensteropeningen gezaagd. Hier wordt ontworpen en computergetekend. De andere, meer inpandige grote ruimte op de eerste verdieping is vrij indeelbaar. Daglicht treedt hier binnen via het dak. De ruimte wordt als huiskamer gebruikt, rondom de kachel wordt vergaderd, tafels kunnen bijeen-geschoven worden om gedurende korte periode gezamenlijk aan een project te werken of er worden lezingen of presentaties voor grote gezelschappen gehouden. In de tussen beide grote ruimtes liggende silo's zijn de wanden gesloopt en op verschillende niveau's nieuwe houten vloeren, stalen trappen en bordessen aangebracht. Centraal in dit bouwdeel ligt de binnentuin. Eromheen zijn kleine, functioneel benoemde ruimtes als kantine (met dakterras), spreekkamers, reproductie, serverruimte en archief ondergebracht. Aan de straatzijde van het complex tenslotte zijn een serie individuele kantoorruimten gesitueerd. De betonconstructie is overal in het zicht en, behoudens de inrichtingselementen, is er nauwelijks kleur toegepast. Verlichtingsarmaturen en zonwering zijn sober en functioneel. Ten aanzien van het detail zijn we opzoek naar de schoonheid van het onvolmaakte, het onvolkomen zijn van de dingen. Dat je bij de stalentrap nog de bewerkingen ziet van de smid heeft niets te maken met sentimentele romantiek of een nihilistische benadering. Het is ons inziens juist een bescheiden, ingetogen, vrij en niet gebonden vorm van esthetiek. De techniek is weggewerkt in de wanden en in de zwarte betonvloer. Nieuwe vensteropeningen zijn uitgevoerd als gaten in het metselwerk zonder zichtbare kozijnen. Het gebouw wordt natuurlijk geventileerd; verse buitenlucht komt via openingen boven de vensters binnen en verlaat het gebouw door het dak van de silo middels natuurlijke trek. Het pand ademt nog steeds de sfeer van de oorspronkelijke functie.

projectgegevens

verbouw landbouw coöperatie tot kantoorruimte

team : R. Hendriks, E. de Leeuw,
C. Pas, J.H. Ottes, H. Berkhout
jaar : 2003
BVO : 1500 m²
bouwkosten : € 715.000

