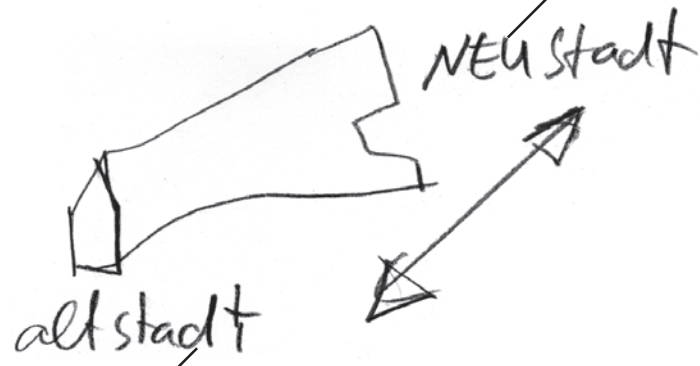
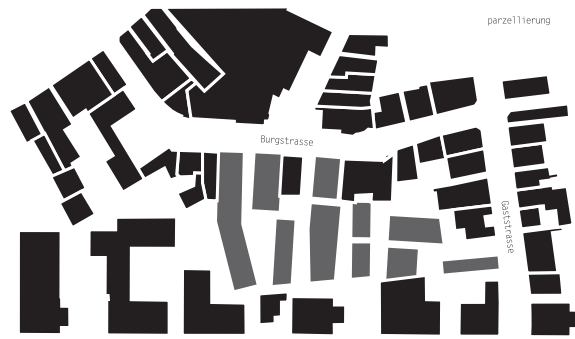
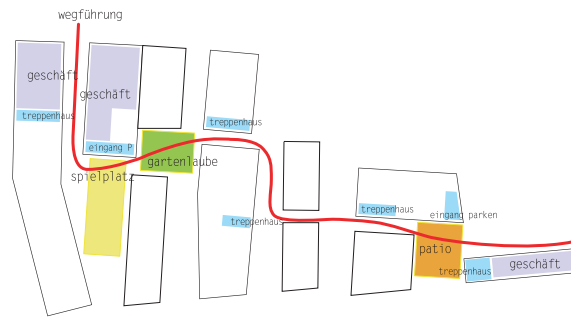


BURGSTRASSE te OLDENBURG (D)





parzellierung

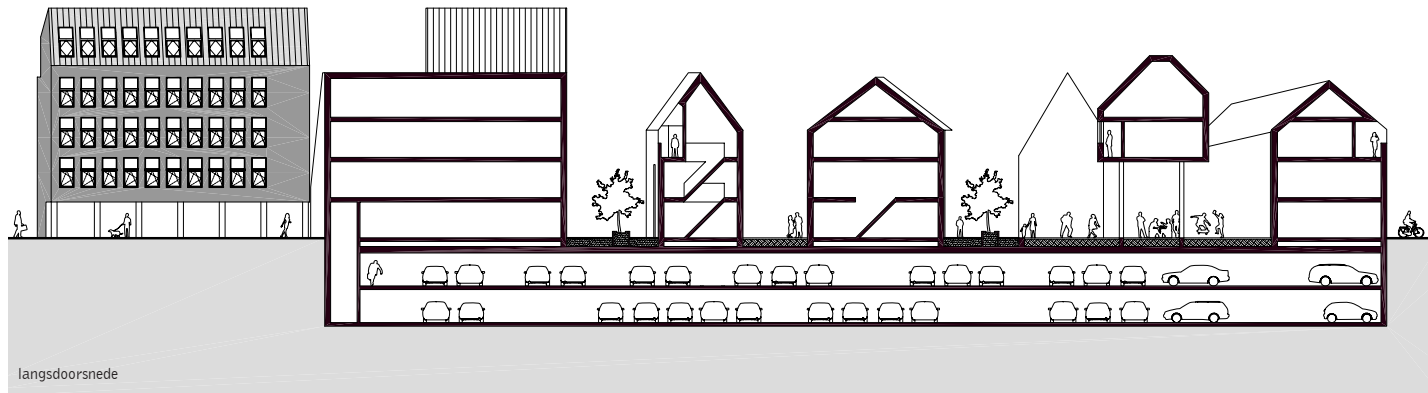


routing



Theaterwall

stedenbouwkundige inpassing



langsdoorsnede



Burgstraße te Oldenburg

Binnen de contouren van de oude verdedigingswal van Oldenburg is de verkaveling nog veelal gebaseerd op en middeleeuwse ondergrond. De stedelijke kwaliteit wordt intensief beleefd en de betrokkenheid van de burger bij zijn stad is groot.

De opgave van de prijsvraag een gedeeltelijk braakliggend gebied, gelegen tussen het marktplein in het centrum en het theater in het gebied waar in de achttiende eeuw de stadswal is geslecht, behoort tot een van de gevoeligste ontwikkelingen van de stad Oldenburg. Het programma bestaat uit een mix van woningen, parkeren en winkels. De Burgstrasse is een achteraf straatje met een relatief kleinschalig karakter. De toekomstige ontwikkelingen kunnen een impuls vormen om dit gebied een sterk kwalitatieve opwaardering te geven. Aan de Burgstrasse staan een aantal waardevolle monumenten. De directe omliggende stedenbouwkundige structuur kenmerkt zich door informele kwaliteit, kleinschalige bebouwing in een losse setting en een diffuse verhouding tussen openbaar en privé.

Stedenbouwkundig plan

Het op gevoelige wijze inweven van de te ontwikkelen bebouwing in de bestaande structuur geldt als uitgangspunt voor het stedenbouwkundige plan. De oude verkaveling heeft hierbij als onderlegger gediend. De bebouwing aan de randen zoekt aansluiting op het maat en schaal van de straten. Naar binnen toe krijgt de nieuwe bebouwing veel meer vrijheid. Hier vormen zich kleine straatjes met pleinen en semi-openbare stadstuinen. Het gehele gebied sluit aan op de aangename informele structuur van de middeleeuwse stad. Belangrijk is het behouden van terplekke aanwezige kwaliteiten. Het duidelijkste voorbeeld hiervan is het karakteristieke monument aan de Burgstrasse nummer 12. Behoud ervan draagt sterk bij aan de kwaliteit van het gebied. In de mentale kaart van het gehele gebied vormt dit gebouw een focuspunt.

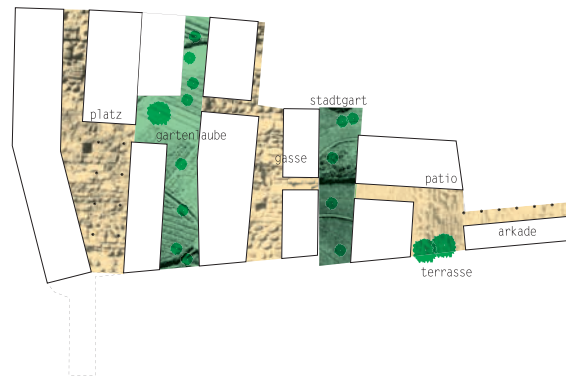
Architectuur

Het plan kent een grote diversiteit aan woningen. Van twee kamerappartementen tot stadsvilla's met vier bouwlagen. De stadsvilla's hebben de entree en een grote eetkeuken op de begane grond. De entree ligt aan de openbare ruimte met bestrating terwijl de grote eetkeuken aan de kant van de stadstuin ligt. Brede deuren maken het mogelijk om de stadsruimte toe te eigenen. Op de verdiepingen bevinden zich de slaap- en woonvertrekken.

De stadstuin wordt losjes ingericht met zitplekken rondom bomen, gras en speelplekken. Het gebruik van deze tuin met eettafels, banken en losse plantenbakken zal informele karakter versterken.

De drie kleine pleinen langs de langzaamverkeers route verschillen van karakter maar sluiten nauw aan bij de directe leefomgeving. Het eerste plein onder de overbouw is een droge speelplek voor kinderen waar tevens fietsen geparkeerd kunnen worden. De tweede open ruimte is een verbreding in een lange groenstrook. Inrichting gebeurt als verblijfs gebied met mooie bloeiende bomen. Het derde plein sluit aan op het terras van theatercafe/restaurant. Dit terras komt nu aan een plein te liggen en zal de sfeer ervan bepalen. De te handhaven bestaande bomen vormen de natuurlijke overgang tussen terras en plein.

De gebouwen zijn wisselend gematerialiseerd met metselwerk, hout en stuc. Tegen over elkaar gelegen gevels van de straten en tuinen zijn van een verschillend materiaal. De materialen zijn verschillend van kleur, textuur en patroon. Hierdoor krijgt de openbare ruimte een diverse en aangename sfeer.



materialisering openbare ruimte



materialisering gebouwen



aanzicht Burgstraße



projectgegevens

prijsvraag woningbouw binnenstad

team : E. de Leeuw, R. Hendriks
C. M. Verkuijl, J.H. Ottes
H. Berkhout, E. Uffen

opdrachtgever : prijsvraag

jaar : 2004