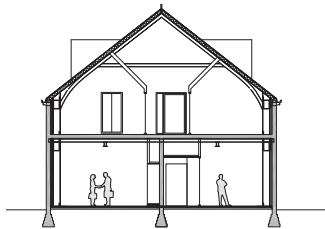


# CLUSTERKANTOOR te VEENHUIZEN

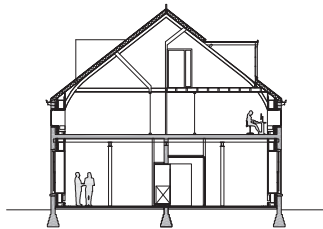




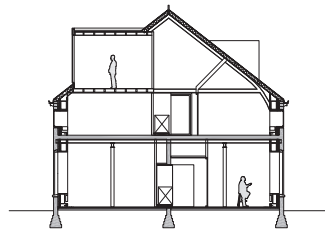
situatie



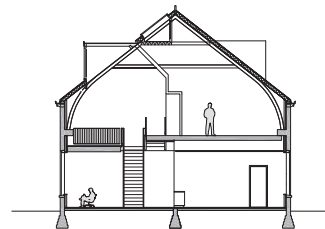
doorsnede langsvleugel



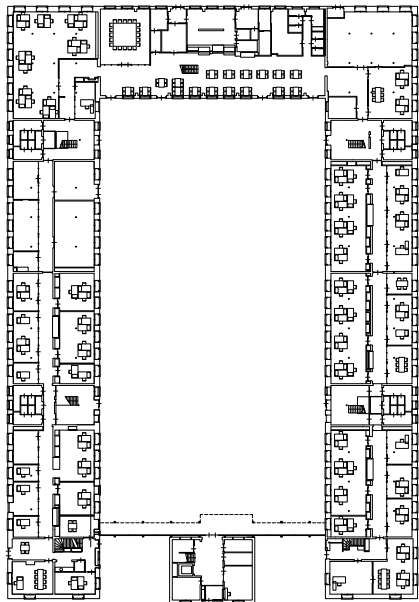
doorsnede langsvleugel



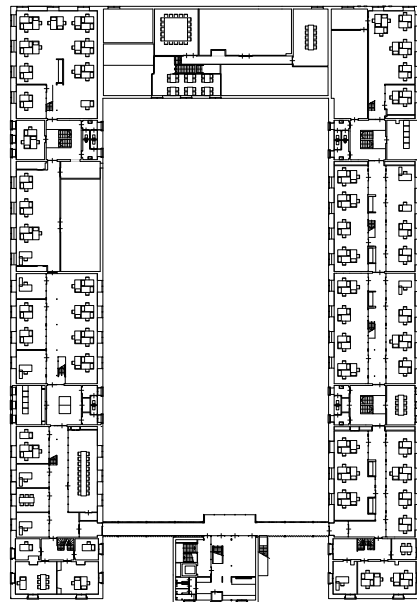
doorsnede langsvleugel



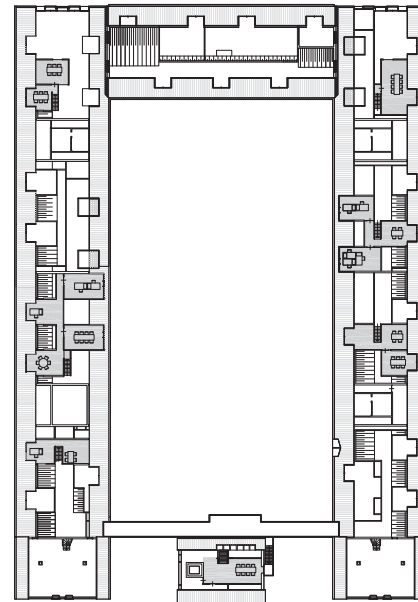
doorsnede dwarsvleugel



plattegrond begane grond



plattegrond eerste verdieping



plattegrond insteekverdieping

## Programma van Mogelijkheden

In het kader van een onderzoek naar huisvestingsmogelijkheden ten behoeve van de centrale directie en administratie van de PI Veenhuizen heeft DAAD Architecten BV in opdracht van de RGD Directie Noord studies verricht naar de hergebruikmogelijkheden van het Hospitaalcomplex en de bijbehorende dienstwoningen, de Gestichts-wachtkazerne, het Verenigingsgebouw en 'de Fabriek': het voormalig werkgesticht Norgerhaven. In vervolg op het onderzoek is een ontwerp voor laatstgenoemd complex gemaakt. Het resultaat van de architectuuropgave is illustratief voor een dialectische ontwerpopvatting waarbij verleden en heden tot een nieuwe eenheid zijn gevormd. In de gevolgde onderzoeksmethodiek 'Programma van Mogelijkheden' staan de potenties van het complex centraal. In plaats van een onderzoek naar de ingrepen die men moet plegen om de gebouwen geschikt te maken voor een vooraf bepaald programma, hebben we de gebouwen laten vertellen welke kwaliteiten zij hebben en welke functies de ruimten het best zouden kunnen opnemen. Dit omgekeerde proces, dat via het bestaande gebouw en een Programma van Mogelijkheden leidt tot een Programma van Eisen biedt ons inziens de beste kansen om een passende herbestemming te vinden.

## Geschiedenis

In 1884 ontwierp W.C. Metzelaar een nieuw carré-vormige Rijkswerkinrichting vlak naast het eerste gestichtsgebouw. Het gebouw staat aan de Hoofdvaart op het punt waar de loop een bocht maakt en is van afstand goed zichtbaar. De Rijkswerkinrichting wordt gekenmerkt door een voor W.C. Metzelaar karakteristieke architectuur waarin soberheid, degelijkheid en functionaliteit de boventoon voeren.

Aan de zuidoostzijde van het carré-vormige gebouw bevindt zich de entree, het poortgebouw en 2 woonhuizen voor de gestichtsdirecteur en zijn onderdirecteur. Achter deze voorbouw zijn in een U-vorm rondom een binnenplaats de voormalige verblijfsruimten ondergebracht, in één bouwlaag met een zolder. Ontsluiting vond vanaf het binnenterrein plaats via hallen met trappenhuizen tussen twee compartimenten. Het complex heeft een duidelijke structuur. Het is onderverdeeld in acht, grotendeels identieke, compartimenten en een verbindend bouwdeel.

De begane grond wordt in de diepte in tweeën gedeeld door een dragende wand die op meerdere plaatsen openingen heeft.

Tussen deze wand en de gevel staat aan weerszijden een rij fraaie gietijzeren kolommen. Grote vensteropeningen brengen het daglicht tot diep in de ruimte.

De eerste verdieping of zolder was bij de oplevering bedoeld als slaapzaal, later is deze verdieping gebruikt als werk- of opslagruimte. De hoge ruimte onder de kap met mooie geklonken stalen spanten krijgt zijn licht van hooggelegen dakkapellen. Twee van de zolders zijn nog in oorspronkelijke staat.

### Voorstel

De karakteristieke architectonische en stedenbouwkundige kwaliteit, de heldere en functionele ruimtelijke structuur en de verschillen in sfeer tussen begane grond en zolder maken het gebouw uitermate geschikt voor herontwikkeling ten behoeve van een kantoorfunctie. Om de relatie tussen binnenplaats en omgeving te herstellen worden remise en latere aanbouwen gesloopt. De ontsluiting van het 'nieuwe' complex kan dan opnieuw vanuit de binnenplaats plaatsvinden. Terwijl de ingrepen in de buitengevel beperkt blijven wordt in de gevels aan de binnenplaats duidelijk dat het gebouw een nieuwe functie gekregen heeft. Met nieuwe entrees, een loopbrug die de zolders verbindt en enkele grote volumes door het dakvlak is de transformatie van het complex een feit.

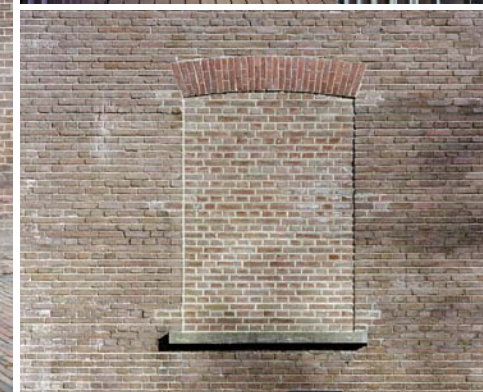
Ruimtelijk en functioneel worden begane grond en zolder verschillend behandeld. Op de begane grond worden afzonderlijke kantoorvertrekken ondergebracht. Alle details blijven zichtbaar aanwezig; gewelvenplafond, gietijzeren constructie, trappen, kozijnen, etc. Hieraan worden nieuwe wandelementen in het midden van de ruimte en aan de gevel toegevoegd waarin alle technische voorzieningen zijn opgenomen.

De zolder blijft als grote, open ruimte met werkplekken en overlegruimten gehandhaafd. Nieuwe vensteropeningen net boven de vloer bieden zicht op de binnentuin. Hoog in de ruimte prikken enkele 'dozen', waarin concentratieplekken, door het dakvlak.

### projectgegevens

verbouw arbeidsgesticht tot kantoren (fase I)

team	: R. Hendriks, C. Stuuat, G. Eide, C.M. Verkuijl, R. Blok, B.J. Kremer
opdrachtgever	: RGD-Noord
jaar	: 2004
BVO	: 1900 m <sup>2</sup>
bouwkosten	: € 2.010.000,-



foto's fase I



foto's fase II



projectgegevens  
verbouw arbeidsgesticht tot kantoren (fase II)

team : R. Hendriks, M. de Lange,  
R. Blok  
opdrachtgever : RGD-Noord  
oplevering : 2008  
BVO : 3750 m<sup>2</sup>  
bouwkosten : € 3.610.000,-

foto's fase II