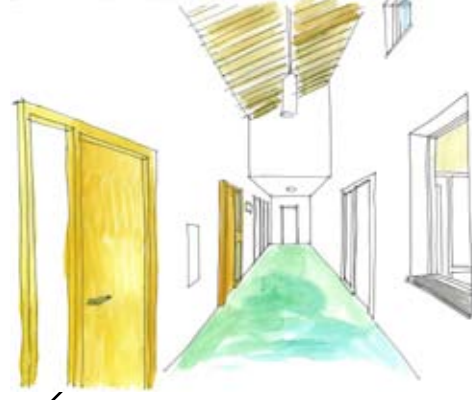
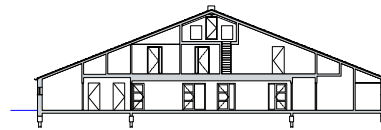
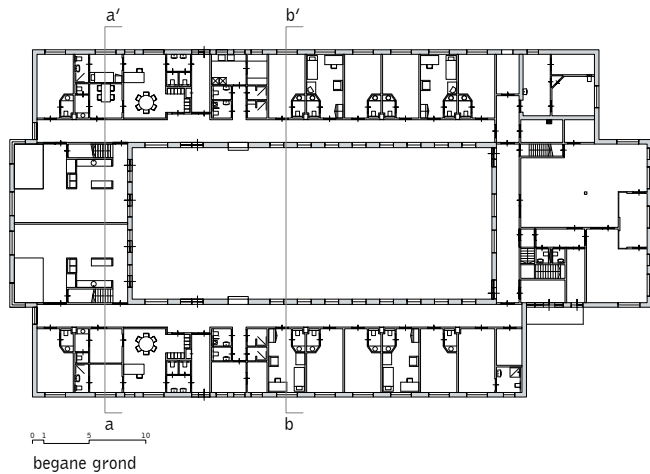
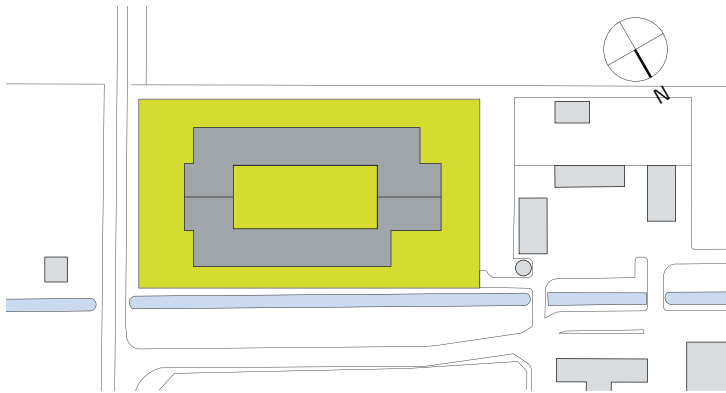


DE NOTEN te BOSCHHOORD

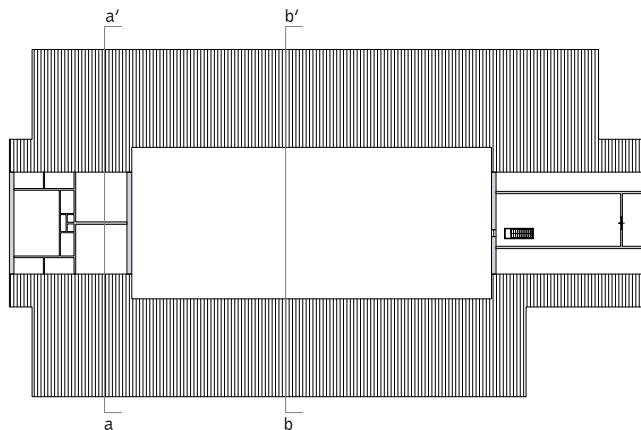
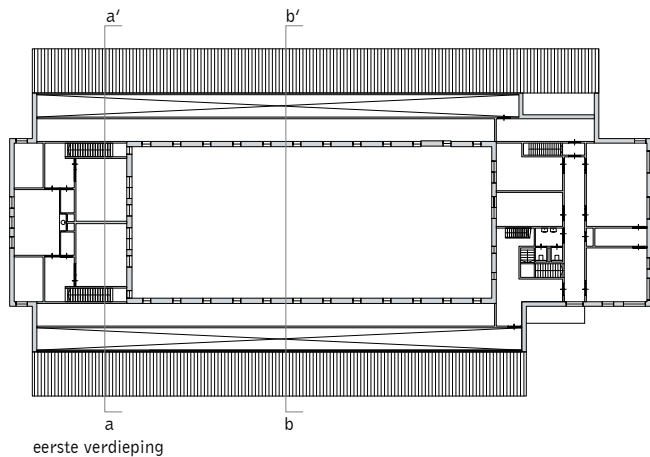




doorsnede a-a'



doorsnede b-b'



De Noten te Boschoord

In de nieuwe afdeling van Hoeve Boschoord worden 12 forensische SGLVG-behandelplaatsen gehuisvest, verdeelt over twee woongroepen van zes personen. Vanwege het potentiële vluchtrisico bij deze groep cliënten zijn de therapieruimten in het gebouw opgenomen en was een afgesloten buitenruimte noodzakelijk. Het programma is om deze binnentuin georganiseerd die, behalve als buitenruimte, ook als gecontroleerde vluchtruimte bij calamiteiten kan worden gebruikt. De individuele zit-/slaapkamers zijn aan weerszijden van de binnentuin in de twee langsvleugels geplaatst. Aan de oostzijde wordt de tuin afgesloten door de verschillende groepsruimten. Op de begane grond liggen de gemeenschappelijke woonkamers met zicht op de weilanden en een gemeenschappelijk terras in de binnentuin. Aan de westzijde van de binnentuin zijn de therapievoorzieningen opgenomen.

Via een centraal gecontroleerde entree komt men in de binnentuin vanwaar de afdelingen worden ontsloten. De therapieruimten beschikken ook nog over een eigen entree zodat cliënten van andere afdelingen hiervan gebruik kunnen maken.

In het p.v.e. waren hoge gevels rondom de binnentuin noodzakelijk om een mogelijke ontsnapping te voorkomen. Deze voorwaarde heeft geleid tot de karakteristieke dwarsdoorsnede in de langsvleugels. Het dak loopt in hoogte op van de buitengevel naar de gevel aan de binnentuin. De gemeenschappelijke gangruimte aan de binnentuinzijde heeft hierdoor extra hoogte gekregen, alsook de individuele zit-/slaapkamers. Het leidingtracé is weggewerkt in de verlaagde zone boven de sanitaire ruimten. De gebouwdelen aan de korte zijden van de binnentuin hadden door de stapeling van het programma al voldoende hoogte.

Door het programma op deze wijze te organiseren kan het totale programma onder één aanengesloten dakvolume worden gemaakt. Ook de installaties zijn door toepassing van een extra insteekverdieping binnen het volume geplaatst zodat opbouwen en grote onderbrekingen in het dakvlak zijn voorkomen.

Door de lagere gevelopstand van de langsgevels en de grote contouren van de kap sluit het gebouw aan bij de schaal van de overwegend agrarische bebouwing in de omgeving van Boschoord. Een belangrijk verschil met de "traditionele" boerderijschuren zit in de doorbreking van de noklijn ten behoeve van de binnentuin, waarmee een blik wordt gegund op de binnengevel van de patio. De schaal van de kopgevels is verkleind door de woonkamers en de therapievoorzieningen te laten uitsteken ten opzichte van de langsgevels. De entree van De Noten ligt in de oksel van het uitstekende gedeelte, gericht op het park en daarmee goed zichtbaar binnen het terrein van Hoeve Boschoord.

De gevels zijn uitgevoerd in een gemêleerd rood metselwerk. De textuur van het metselwerk aan de buitenzijde wordt ruwer ten opzichte van de gladdere binnentuinzijde door een verschil in de afwerking van de voegen te maken. In het metselwerk wordt plaatselijk een sierverband toegepast om de entree te accentueren. Het dak wordt bekleed met grijze dakpannen. De gevelopeningen vormen de weerslag van het programma in het gebouw, de verschillen zijn expliciet zichtbaar gemaakt. De kozijnen worden in hout uitgevoerd, die overwegend terugliggend in de gevel zijn geplaatst waardoor de buitengevel als schil voelbaar wordt. In de binnentuin worden de verschillen nog versterkt door op een aantal plekken de kozijnen vlak in de gevel (de gangzone) of juist buiten de gevel te plaatsen. De kozijnen die hoog in de gevels zijn geplaatst om het licht binnen te halen zijn zo terughoudend mogelijk als een gat in de muur gedetailleerd.

Het gebouw wordt omsloten door een gazon met incidentele bomen en sluit daarmee aan op de overige inrichting van de buitenruimte in Hoeve Boschoord. De binnentuin is zo afwisselend mogelijk ingericht. Naast de ontsluiting van de afdelingen is er gelegenheid voor de cliënten om te zitten, te wandelen en een balspel te doen.

projectgegevens

12 forensische SGLVG-behandelplaatsen

| | |
|---------------|--|
| team | : V. Ackerman, R. Hendriks, G. de Wrede |
| opdrachtgever | : Stichting Hoeve Boschoord |
| oplevering | : 2007 |
| BVO | : 1500 m ² |
| bouwkosten | : € 1.250.000, - |

