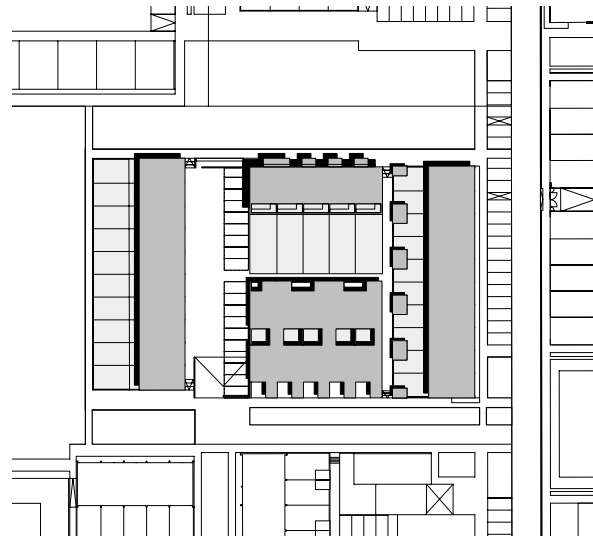


TRAPJESWIJK te ZWOLLE





situatie cluster 5-6

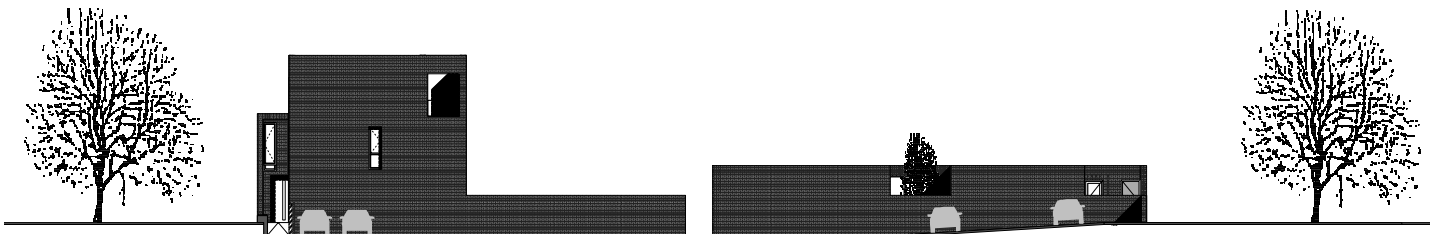
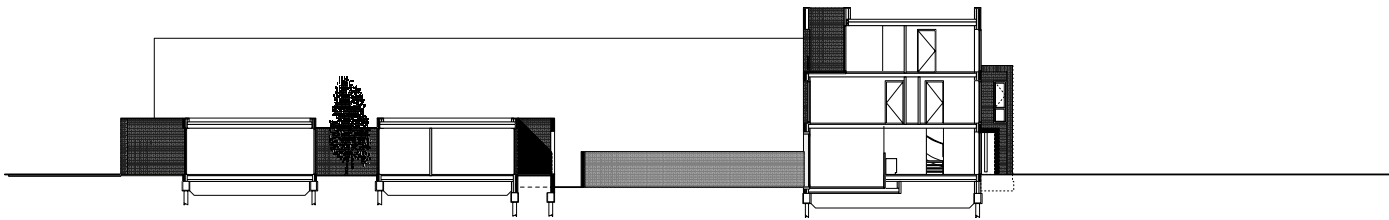
Trapjeswijk Holtenbroek

Onderdeel van de naoorlogse woonwijk Holtenbroek is de zogenaamde Trapjeswijk. Deze wijk, thans onderdeel van een grote herstructureringsoperatie, dankt zijn naam aan de karakteristieke woningtypologie van grondgebonden rijwoningen met elk een trapje aan de straatzijde ter plaatste van de entree. De oorspronkelijke bouwblokken, gebouwd in clusters van vier rondom een verdiept binnengebied, worden naast de trappes gekenmerkt door een voor de jaren zeventig typische verticale gevelgeleding met afwisselend baksteen stroken en puivullingen.

In het stedenbouwkundige transformatieplan van de Zwarte Hond wordt voorgesteld de clusters te behouden en grondig te renoveren, maar circa 50% van de blokken te vervangen door nieuwbouw. Met name de noordzuid georiënteerde volumes worden gesloopt. Door specifieke eigentijdse woonprogramma's en voor de wijk nieuwe typologieën te introduceren, en de verschillende clusters door vier architectenbureaus (Kempe Thill, Dick van Gameren, BroekBakema en DAAD) te laten bewerken moet een verzameling herkenbare clusters ontstaan.

Het open overleg gedurende de VO-fase tussen stedenbouw en architecten heeft, ondanks de gewenste diversiteit in architectuur, tot een samenhangend geheel geleid.

Eén van de bijzondere aspecten van het stedenbouwkundige plan is dat veelvuldig gebruik gemaakt wordt van de aanwezige kwaliteiten van de wijk, zoals de trapjeszone als overgangsgebied van openbare ruimte naar privé en de niveaunderschillen tussen straat en binnenterrein. Weliswaar is de architectuur gedateerd en voldoen de woningen functioneel niet meer aan de eisen die we vandaag stellen, maar in plaats van helemaal opnieuw te beginnen wordt hier op een intelligente wijze voortgeborduurd op de herkenbare kwaliteiten van de wijk.

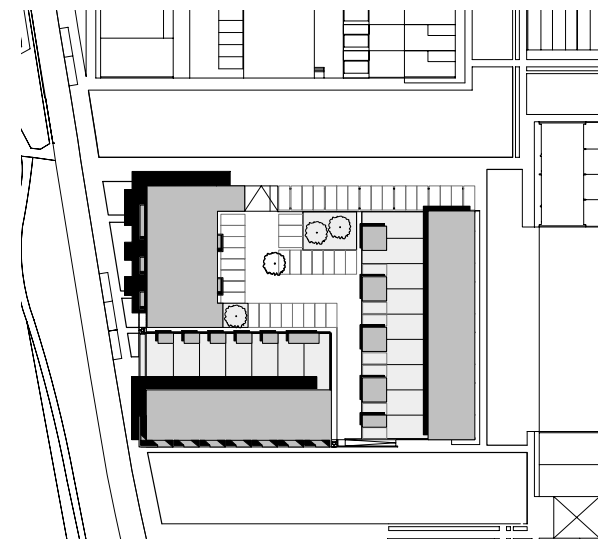


doorsnedes cluster 5-6

Deze ontwerpovvatting, die eerder met transformatie dan met vervangende nieuwbouw te maken heeft, sluit goed aan bij de architectuurattitude van DAAD waarbij getracht wordt versmeltingen tussen oud en nieuw te vinden en aldus continuïteit in de geschiedenis te borgen.

Uitgangspunt voor de ontwerpen van vier bouwdelen in twee clusters is een in oriëntatie en situering specifieke oplossing voor elke gevraagde woningtypologie, met speciale aandacht voor het overgangsgebied tussen woning en straat.

Dit heeft geresulteerd in vier plannen voor grondgebonden woningen, patio-woningen en appartementen met een bijzondere plasticiteit. Het betreft monoliete metselwerkvolumes met een verschil in steen, verband en voegwerk tussen de aan de straat gelegen vlakken en de dieper liggende vlakken. Gevelopeningen hebben dezelfde hoogte, maar variëren in breedte, kozijn-detail en plaatsing van het kozijn afhankelijk van functie en oriëntatie. De overgangen van straat naar binnenterrein, met hellingbanen, trappen, zitjes en bloembakken zijn als onderdeel van de trapjeszone integraal meegenomen in het ontwerp.



situatie cluster 7

projectgegevens

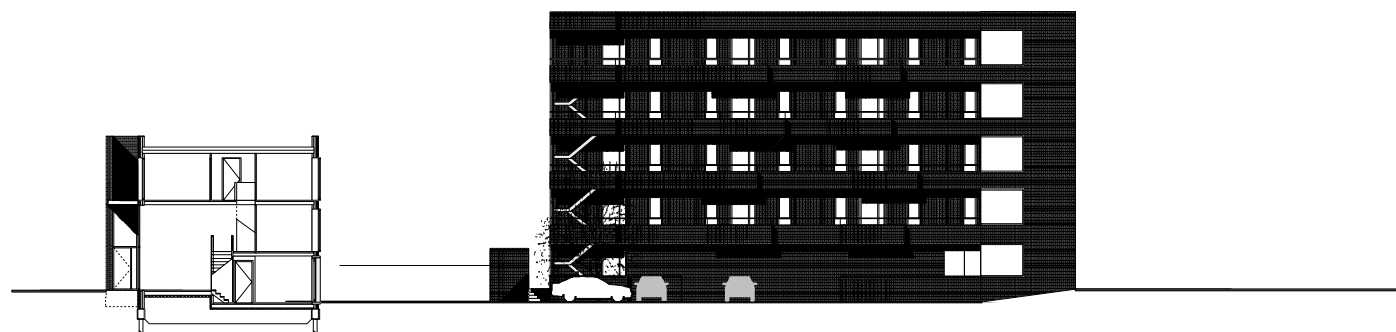
35 woningen

team : R. Hendriks, G. Eide, A. Fuchs,
M. Melenhorst, T. Mars,
G. Kollmer

opdrachtgever : Projectbureau Holtenbroek
bouw : 2007

BVO
cluster 5/6 : 5 patio-woningen à 97 m²
5 grondgebonden woningen à
157 m²

cluster 7 : 18 appartementen à 100 m²
7 grondgebonden woningen à
139 m²



doorsnedes cluster 7