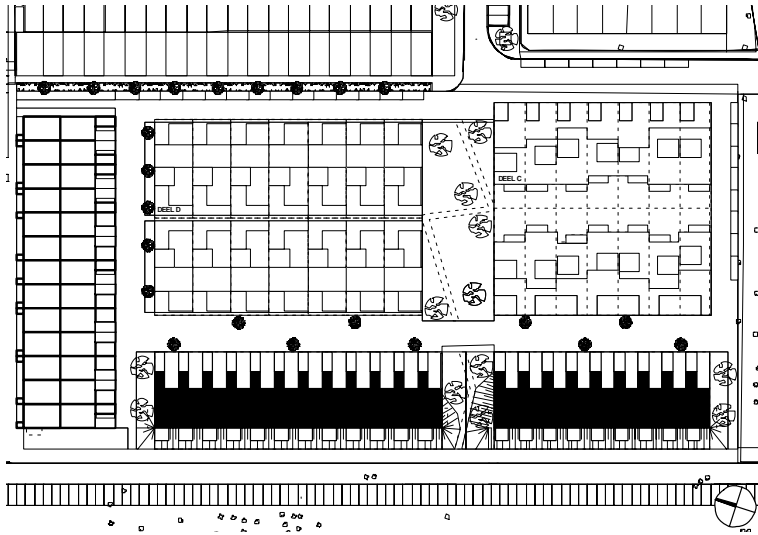


# EELDERZOOM te GRONINGEN

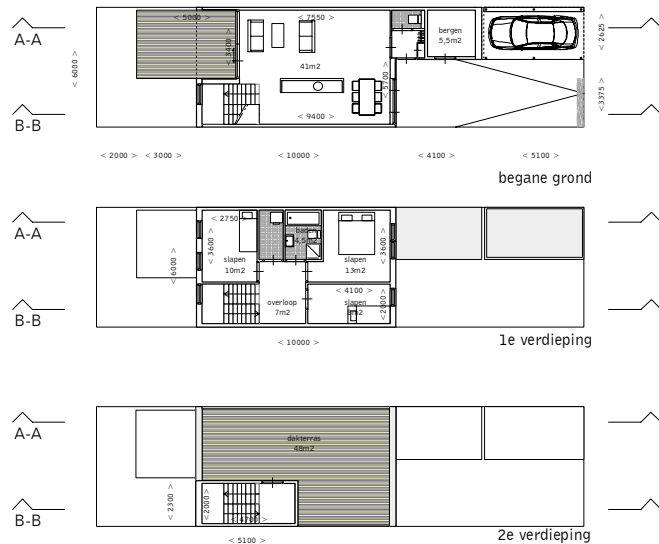




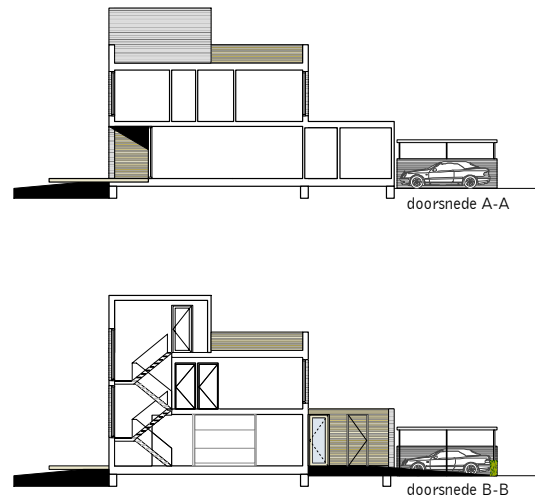
situatie



aanzicht oostgevel straatzijde



plattegronden basismodel



doorsnedes basismodel

## Eelderzoom

Aan de westzijde van de stad Groningen is een ecologische zone aangelegd die de verbinding vormt tussen de naoorlogse wijk Vinkhuizen en de Vinex-wijk de Held; de Eelderbaan. De randen van deze zone aan de kant van Vinkhuizen worden getransformeerd om aan te sluiten op huidige woonbehoeftes en een gevarieerder woningaanbod in Vinkhuizen te verkrijgen. Op de plaats van een gesloopt flatgebouw gaat, naar een stedenbouwkundig plan van Annet Ritsema, het buurtje de Eelderzoom gebouwd worden. In tegenstelling tot de neutrale stempels van Vinkhuizen bestaat de Eelderzoom uit een zestigtal woningen in vier blokken die specifiek voor hun locatie en oriëntatie zijn ontworpen. Zo vormt het blok aan de noordzijde een wand van een stedelijk plein, hebben de rijwoningen aan de westzijde vrij uitzicht op de groene strook en liggen er achter deze rijen meer beschutte, lage blokken met patio-woningen.

De Eelderzoom wordt ontwikkeld als een projectmatige vorm van particulier opdrachtgeverschap. Dat wil zeggen dat de toekomstige bewoners de opdrachtgevers zijn en hun individuele woonwensen maximaal kunnen inbrengen met de procesmatige en financiële voordelen van projectmatige bouw. Er zijn vier architecten gevraagd elk een van de vier blokken vorm te geven. In een intensief voorbereidings- en ontwerptraject werken de architecten en de gedelegeerde opdrachtgevers: de Huismeesters en KUUB aan de vraag hoe maximale individuele vrijheid een verrijking in het ontwerp kan betekenen en de samenhang tussen de woningen en de blokken kan worden geborgd.

Het blok van DAAD bevat 21 rijwoningen die met hun voorzijde op de Eelderbaan gericht zijn terwijl de ontsluitingsstraat aan de oostzijde loopt. De problematiek van de dubbele voorzijde heeft een woningtype met een opgetilde begane grond opgeleverd, zodat het terras aan de westzijde boven het landschap 'zweeft' (om tuinen met erfafscheidingen te voorkomen). Specifieke bewonerswensen en mogelijke toekomstige uitbreidingen vinden een plek op het dak. Met de trap in de westgevel, standaard doorlopend tot de dakverdieping, krijgt het blok een stevig front in drie bouwlagen richting Eelderbaan. Het blok is als een metselwerkmonoliet vormgegeven waarbij de uithollingen en toevoegingen ter plaatste van loggia, entreeterras met carport en dak in hout worden uitgevoerd.

Het workshopverband waarin de architecten aan de plannen gewerkt hebben heeft onder andere de straat als ontwerpogave van gevel tot gevel naar voren gebracht. Met afspraken over materiaalkeuze, bouwsystemen en detaillering zal met de Eelderzoom een buurt ontstaan waarin ondanks de zichtbare bewonersvrijheid een grote mate van ruimtelijke samenhang te vinden is. Bovendien hebben de bewoners elkaar al ver voor de bouw ontmoet, individuele wensen kenbaar gemaakt en samen keuzes gemaakt, waarmee de Eelderzoom al een sociale geschiedenis gekregen heeft voordat de eerste bewoner er komt te wonen.

#### projectgegevens

21 woningen

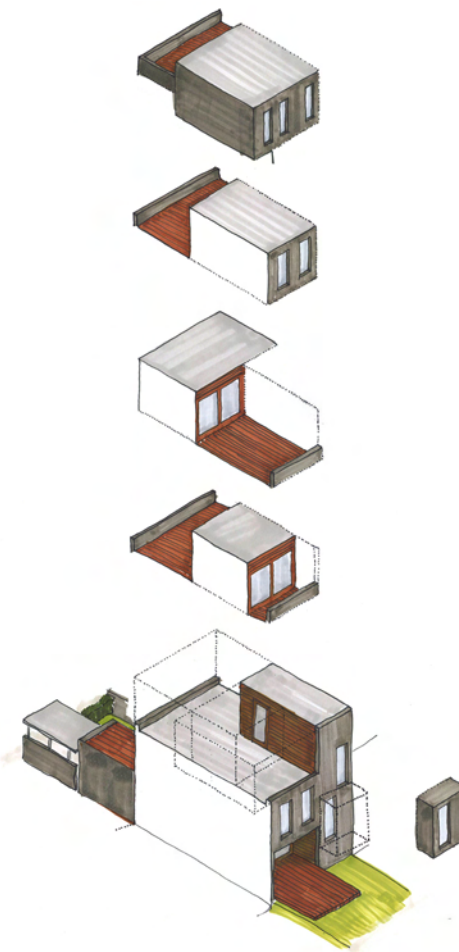
team : R. Hendriks, M. de Lange,  
T. Mars  
opdrachtgever : particuliere bewoners/  
eigenaars  
gedelegeerd  
opdrachtgever : de Huismeesters  
organisatie particuliere  
opdrachtgevers : KUUB  
architecten : Moriko Kira, Scheffer van der  
Wal, ONIX en DAAD  
ontwerp : 2006  
oplevering : 2008  
BVO basismodel : 142 m<sup>2</sup>



aanzicht westgevel



aanzicht oostgevel



basis woning + opties in overleg met bewoner

