

# STUDIE ACM- SILO te GRONINGEN





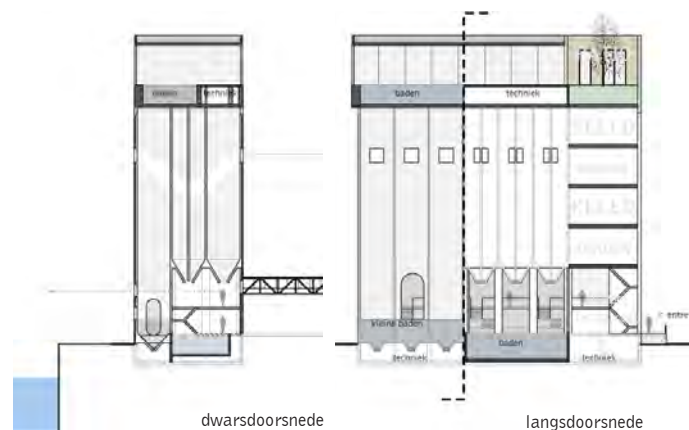
## Programma van mogelijkheden ACM-locatie

Tussen Vinkhuizen en de binnenstad, ingeklemd tussen de ring en het Reitdiep, ligt de ACM-locatie. Dit gebied zal in de toekomst verder ontwikkeld worden. De locatie zal met een mix aan cultuurfuncties en diverse bedrijven een belangrijke positie in deze zone krijgen.

In deze studie naar de mogelijkheden voor herbestemming hebben we drie invalshoeken gekozen om de mogelijkheden in kaart te brengen. Hierbij wordt het voorliggend programma op verschillende wijzen getoetst op de huidige locatie. De inzet is niet: één model te realiseren. De verwachting is dat het ideale model een mix van deze drie modellen zal zijn.



model 1: minimale investering



Voorbeeld grondstoffen doseersilo – functie: badhuis

### model 1: minimale investering

In dit model is onderzocht op welke wijze het voorliggende programma in het complex kan worden ondergebracht met de laagst mogelijke investeringskosten. De ruimtes dicteren de functies. Er wordt zo weinig mogelijk gesloopt, de bouwdelen worden minimaal aangetast en er wordt zo min mogelijk bijgebouwd. Verschillen tussen PvE en te realiseren programma worden geaccepteerd. De bouwdelen worden vanuit een centrale ontmoetingsruimte ontsloten.

Voorbeeld grondstoffen doseersilo

functie: badhuis

De betonnen silo's worden minimale openingen gemaakt waardoor daglicht naar binnen valt en de ruimtelijkheid hiervan als lichtkokers ervaren kan worden vanuit badruimten op de begane grond. Door minimale ingrepen blijft de bestaande structuur en daarmee de standzekerheid in tact. Door de grote draagkracht van de silo's te benutten kan een badprogramma op de topverdieping worden gerealiseerd. Een nadeel van het verticale programma is dat er relatief veel ontsluiting en installaties nodig zijn.

### model 2: maximaal hergebruik

In dit model is onderzocht hoe het aanwezige volume in de bestaande bouwdelen maximaal kan worden benut. De ingrepen benodigd om de ruimtes geschikt te maken voor nieuwe functies zijn groter dan in model 1, waarmee het beeld van de volumes zowel aan de binnens als aan de buitenzijde verandert. Nieuwe vloeren worden toegevoegd, gaten in gevels aangebracht, de bouwdelen worden geïsoleerd en waar mogelijk wordt op het dakvlak gebouwd.

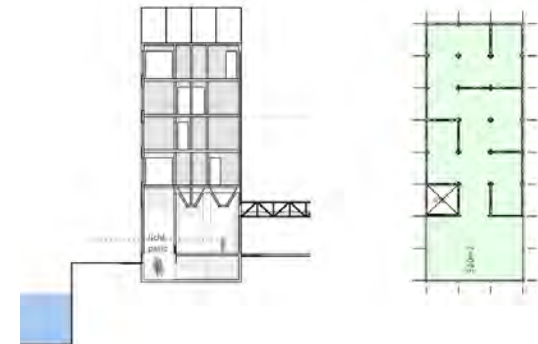
Voorbeeld grondstoffen doseersilo

functie: kantoor 1 gebruiker

De inhoud van de silo's wordt nuttig gemaakt door toevoeging van 4 nieuwe vloervelden. Er zijn veel ingrepen in de silo's en de buitengevels nodig om de vloervelden nuttig te maken en van voldoende daglicht te voorzien. Hiermee komt de horizontale standzekerheid van het gebouw onder druk te staan.



model 2: maximaal hergebruik



Voorbeeld grondstoffen doseersilo – functie: kantoor 1 gebruiker

### model 3: optimalisatie locatie

In dit model is onderzocht op welke wijze een maximale intensivering van het gehele complex zou kunnen plaatsvinden. De verschillende bouwdelen worden ingrijpend verbouwd en uitgebreid. Ontsluiting diverse bouwdelen van buitenaf.

Voorbeeld grondstoffen doseersilo

functie: kantoorruimten voor diverse gebruikers

De bestaande ruimtelijke structuur van de silo's wordt minimaal aangetast en optimaal benut. Door van het toevoegen van een bouwdeel over alle verdiepingen wordt het vloeroppervlak, en daarmee de standzekerheid, vergroot. Dit geeft de mogelijkheid het draagvermogen van de silo's te benutten door het toevoegen van enkele bouwlagen op het bestaande gebouw. Nieuwe bouwdelen kunnen optimaal worden ontwikkeld gericht op de nieuwe functie. Ingrepen in het bestaande gebouw zijn minimaal.



model 3: optimalisatie locatie



Voorbeeld grondstoffen doseersilo –functie kantoorruimten voor diverse gebruikers:

### projectgegevens

Studie programma van mogelijkheden

team : R. Hendriks, T. Mars  
opdrachtgever : Wooncorporatie IN Groningen  
jaar : 2006