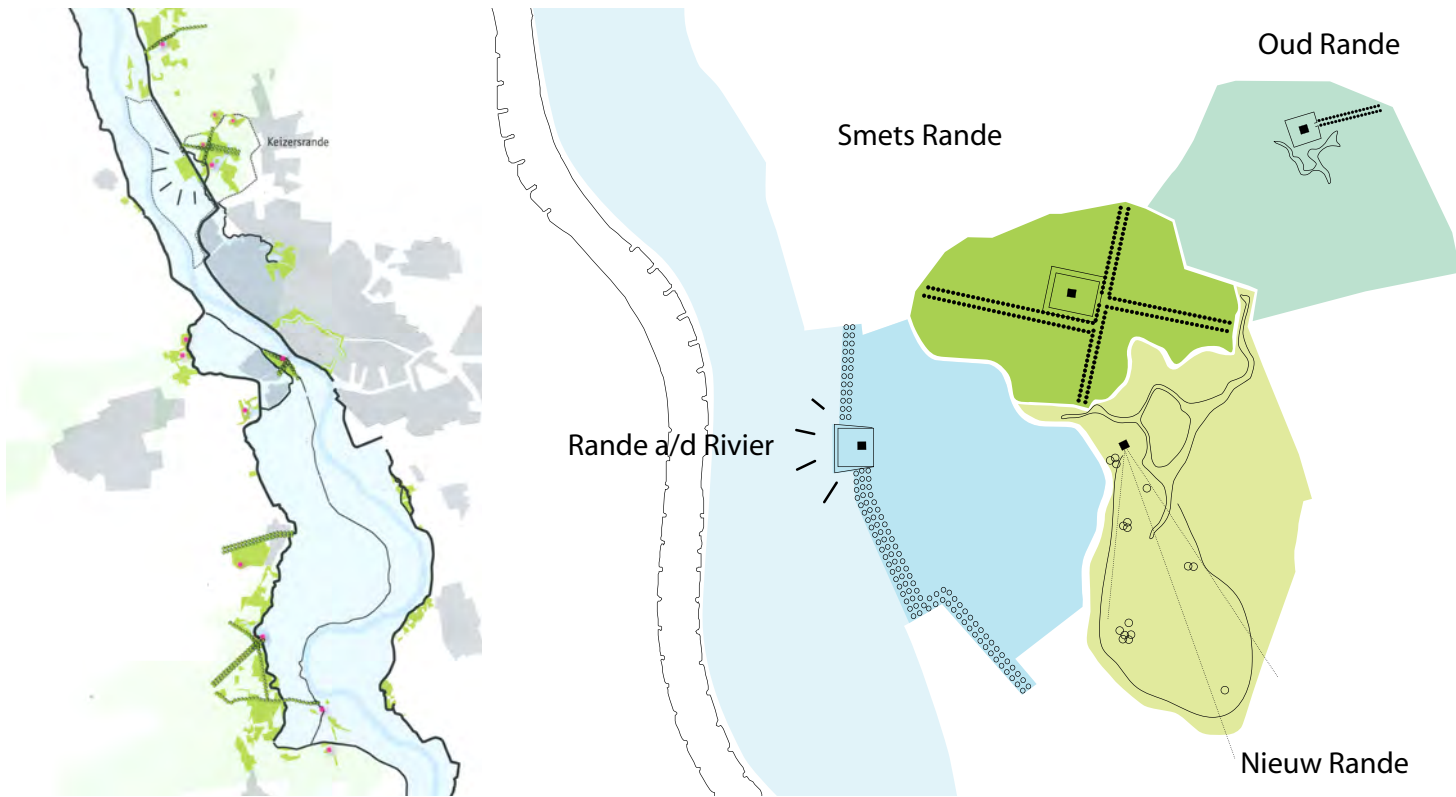


LANDGOED RANDE te DEVENTER





Landgoed Ranke te Deventer

Ten noorden van Deventer ligt het landgoed Ranke. Het landgoed, beheerd door Stichting IJssellandschap, is in fases gegroeid. In verschillende periodes zijn er landgoedhuizen gebouwd op Oud Ranke, Smets Ranke en Nieuw Ranke. Onze studieopdracht, in samenwerking met Noël van Dooren en Karen de Groot, gaat over het vergroten van het landgoed met een deel van de uiterwaarden van de IJssel en het publiekstoegankelijk maken van het totale landgoed Keizersranke.

Het landgoed kent drie typen gebouwen: de landgoedhuizen, de erven en de woonhuizen. In de studie worden voorstellen gedaan die beogen de onderlinge samenhang per type te versterken. Om het landgoed meer te richten op publiek wordt de serie uitgebreid met een vierde bouwtype: het landgoedmeubilair/ de folly.

De landgoedhuizen

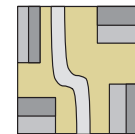
In elke belangrijke ontwikkelingsperiode van KeizersRanke is, in nauwe samenhang met het landschap, een landgoedhuis ontworpen en gebouwd.

Als nieuwe uitbreiding van KeizersRanke wordt in de uiterwaarden met 'de Natuurderij' een eigentijds landgoedhuis toegevoegd. Deze wordt gebouwd op de overgang van hoge en lagere uiterwaarden. Het complex heeft naast een agrarische functie ook een publieke functie.

De Natuurderij is door middel van zichtlijnen verbonden met het bestaande landgoed. Het dak boven de stallen vormt een balkon waarop wandelaars van een wijds uitzicht over het IJssellandschap kunnen genieten. Op de trap naar de lagere uiterwaarden kun je heerlijk beschut zitten in de zon of afdalen naar het wisselende waterniveau van de IJssel.



natuurderij 'de Wuste'



'erve Bouwhuis'



woonhuis 'Daisy'



landgoedmeubilair

De woonhuizen

Verspreid over KeizersRanke liggen een aantal woningen, gebouwd in verschillende periodes, waarvan de meesten in handen van particulieren zijn. Gezien deze ontstaans- en ontwikkelingsgeschiedenis zijn weinig overeenkomsten tussen deze woningen te ontdekken. Middels enkele landschappelijke ingrepen wordt de samenhang versterkt.

Binnen het totaal van gebouwen op het landgoed neemt de woning van Daisy, de zwakzinnige dochter van baron Stratenus, een bijzondere plek in. De eenvoudige houten woning met een serre en grote veranda, is een aantal keren verplaatst op het terrein en uiteindelijk verdwenen naar de rand van Deventer.

Op de plekken waar de woning heeft gestaan en op plekken waar het wellicht had kunnen staan kunnen nieuwe houten huizen, als logiesverblijven op het landgoed, gebouwd worden.

De erven

Op KeizersRande vinden we een aantal boerenerven met overwegend relatief jonge gebouwen. De meeste van deze erven zijn gesitueerd in landschappelijke overgangszones; op de overgang van een bos naar weiland (Erve Bouwhuis), of op de overgang van hoge naar lagere uiterwaarden (Stobbenweerd).

Door het verdwijnen van de agrarische functie kunnen de erven een nieuw programma krijgen zoals een woonzorg programma. In schuurachtige volumes kunnen meerdere wooneenheden worden ondergebracht met collectieve voorzieningen. De bezoeker loopt tussen de volumes over het erf.

Landgoedmeubilair

In het nieuwe gebruik van het landgoed staat de bezoeker centraal. Met een rondgaand wandelpad, dat deels gebruik maakt van de aanwezige structuur en deels nieuw wordt aangelegd, doet de wandelaar alle belangrijke onderdelen van het grote landgoed aan. Op plekken waar structuren uit verschillende tijden elkaar ontmoeten kan middels een landschappelijke en/of architectonische ingreep de overgang worden benadrukt waardoor elk gebied op een verrassende manier wordt 'betreden'.

In de uiterwaarden kunnen door middel van (drijvende) picknickplekken markeerpunten worden aangebracht waartussen spontane wandelroutes kunnen ontstaan.



projectgegevens studie

team : R. Hendriks, T. Mars
i.s.m. : N. van Dooren en K. de Groot
opdrachtgever : Stichting IJssellandschap
oplevering/jaar : 2007