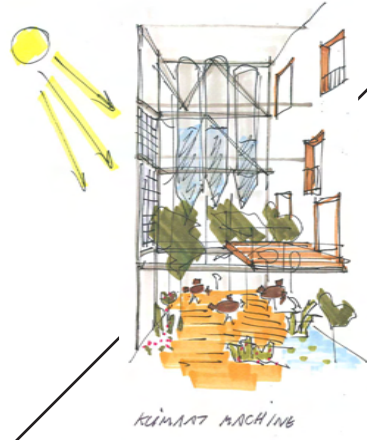
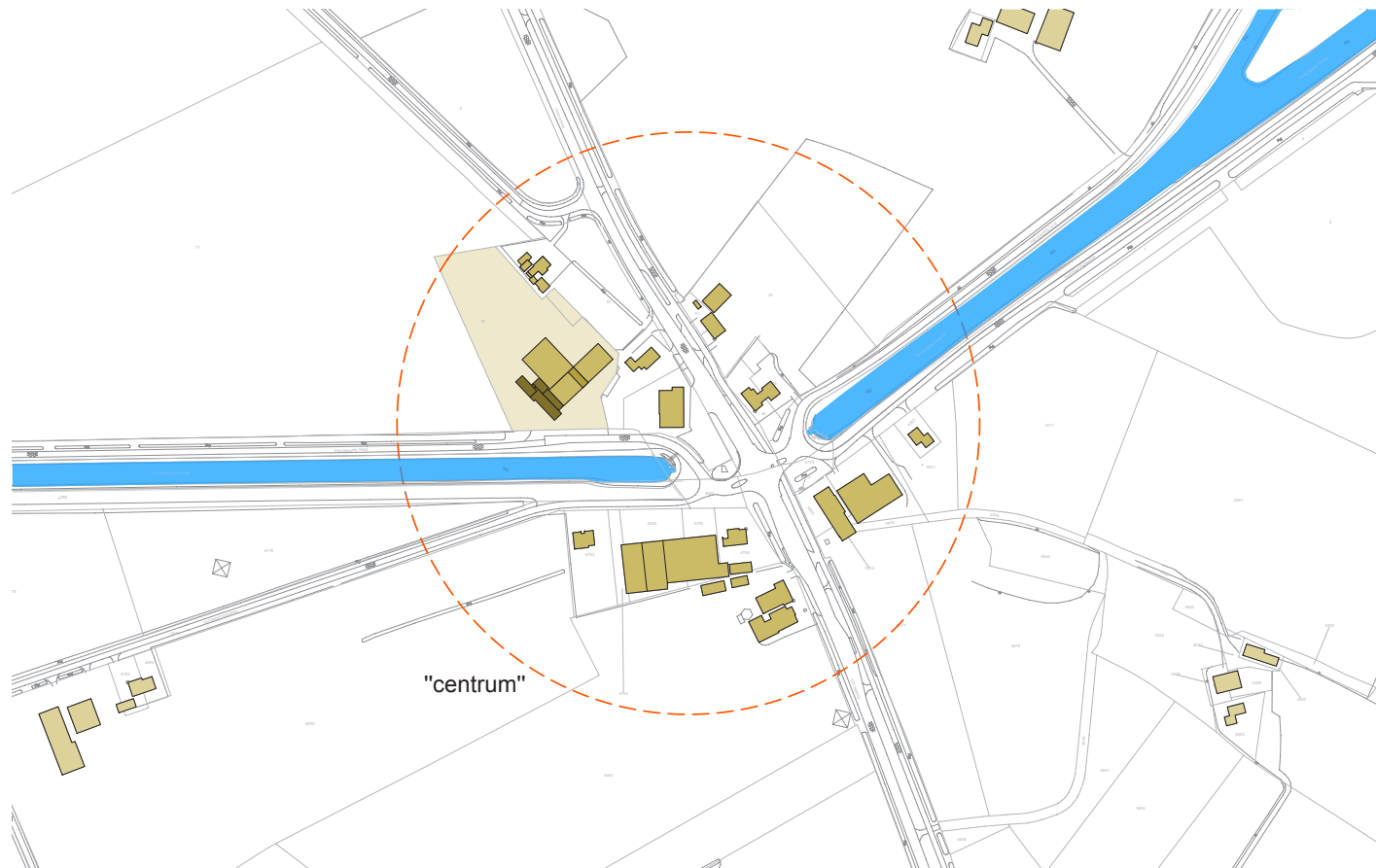
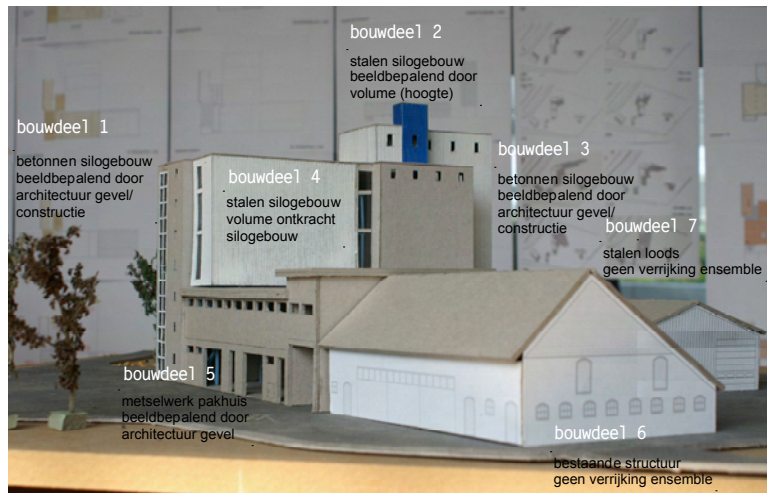


SILO HANCATE te HELLENDOORN





situatie



bestaande situatie



stalen en betonnen silogebouw

Silo Hankate te Hellendoorn

Het silocomplex van Hankate is een voormalig veevoeder verwerkingsbedrijf (Kappert) gelegen aan het kruispunt van de Ommerweg en het Overijssels kanaal.

De vraag of de gebouwen geschikt te maken zijn voor een nieuwe woonbestemming richt zich niet alleen op het behoud van karakteristieke elementen, maar ook de technische staat van de bestaande gebouwen en de kosten van mogelijke ingrepen.

Het totale complex laat de ontwikkeling in de tijd goed zien doordat de verschillende volumes nog steeds herkenbaar zijn in het geheel. In de gebouwen zijn de verschillende bouwwijzen te herkennen. Het pakhuis bestaat uit een metselwerkgevel met houten verdieping- en dakvloeren. Het geheel staat op een betonnen kelder. Van het oudste silogebouw zijn de silowanden en de gevels gebouwd met Nehobo-stenen op een betonnen onderbouw. Het hoogste silogebouw heeft een complete stalen constructie waarvan de kolommen zich naar boven toe verjongen. De gevel is opgebouwd uit enkelwandige stalen geprofileerde platen.

Het pakhuis en het silogebouw (met de Kappert benaming) vormen gezamenlijk een karakteristieke eenheid. Door de positionering van de verschillende gevelopeningen zijn eigenzinnige gevels ontstaan. Het hoge stalen silogebouw is vooral bijzonder door de hoogte en draagt daardoor bij aan het "landmark"-betekenis.

Er is een werkwijze met drie verschillende scenario's gevolgd.

Het eerste scenario is gebaseerd op realisatie door minimale ingrepen in de huidige structuur en het herstel van de bestaande constructies. Er is sprake van een zo maximaal mogelijk hergebruik tegen minimale kosten.

In de laagbouw worden woningen gemaakt en in de loodsen en silo's een gemeenschappelijke programma van werkruimten/ateliers met mogelijke expositieruimten.

Het tweede scenario gaat uit van een optimaal hergebruik waarbij zo nodig zwaardere ingrepen in de bestaande structuur zijn toegestaan om nieuwe functies te kunnen accommoderen, met daarnaast mogelijke nieuwe uitbreidingen. Hier is gekozen voor een woonvorm met kleine individuele appartementen met een gemeenschappelijke zorgcomponent. De woningen passen binnen de contour van het silogebouw boven de betonnen onderbouw. In het stalen silogebouw worden binnen het staalskelet de lift en de trappen opgenomen. Met het vervangen van de gevelbeplating voor een transparante gevelbekleding ontstaat een grote kas die als een overdekte buitenruimte gebruikt kan worden. Met aanvullende voorzieningen, bijv. zonnepanelen aan de gevel, windturbines op het dak kan een klimaatmachine worden gemaakt dat deze zorgcluster kan voorzien.

Het derde scenario gaat uit van een maximaal ruimtegebruik. Hergebruik gebeurt bij de bouwdelen die relatief eenvoudig te transformeren zijn. Binnen de ruimte enveloppe wordt maximale nieuwbouw toegevoegd. In dit scenario wordt ingezet op zelfstandige appartementen voor senioren met gemeenschappelijke ruimten, bijv. programma's waaraan de bewoners een bijdrage willen leveren, zoals een theeschenkerij gecombineerd met de verkoop van (eigen) streekproducten. Daarnaast is er op termijn ruimte voor zorg. Om het draagvlak te vergroten wordt het aantal nieuwbouw woningen binnen de contour van de bestaande bebouwing gemaximaliseerd. De woningen worden in maximaal drie woonlagen om een hof gebouwd binnen de contouren van het complex om een collectieve binnentuin.

projectgegevens
Studie

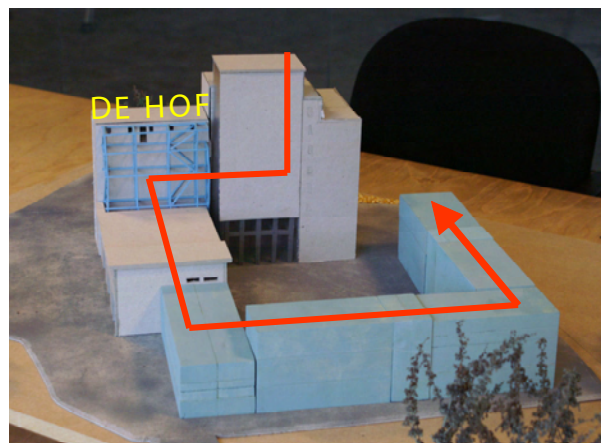
team : V. Ackerman, C. Mels en A. Kiianen
opdrachtgever : Gebroeders Bloemsema i.s.m. Provincie Overijssel en Gemeente Hellendoorn
oplevering/jaar : 2009



senario 1



senario 2



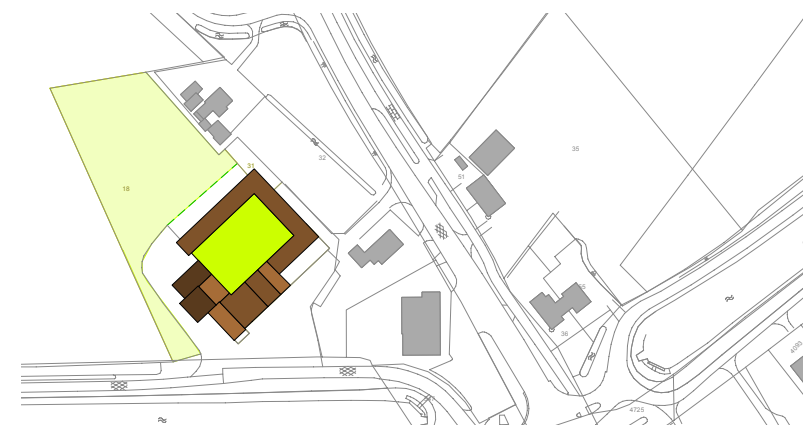
senario 3



galerie met atelierwoningen



begeleid wonen met aanleunwoningen



zelfstandig wonen met gemeenschappelijk programma