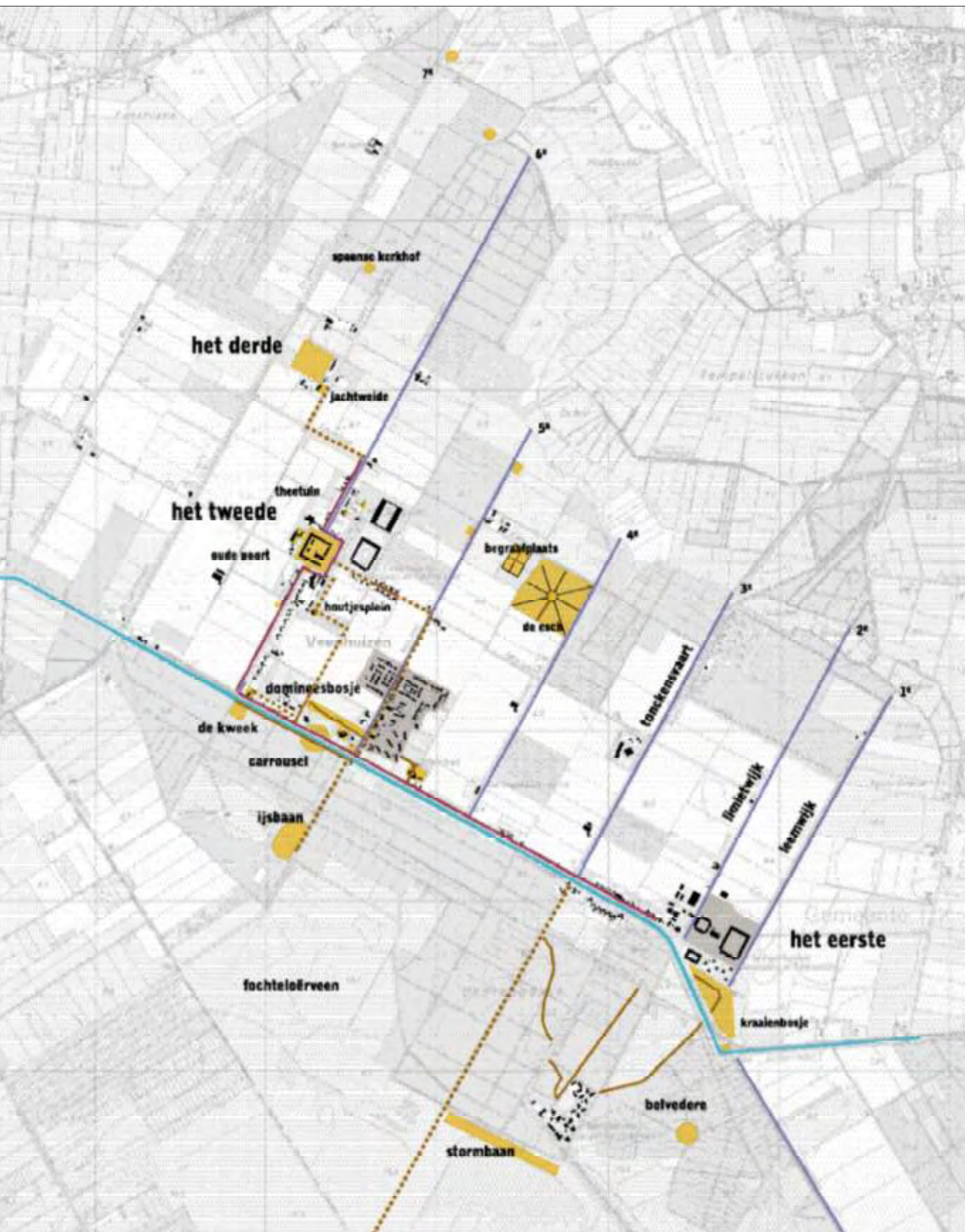


**VIER SCENARIO'S
VOOR VEENHUIZEN
HET LANDSCHAP
ALS DRAGER
VAN NIEUWE
ONTWIKKELINGEN**

**DA
AD**



INLEIDING

Op weinig plaatsen in Nederland is de geschiedenis van een gebied zo duidelijk, haast tastbaar aanwezig als in Veenhuizen. De neerslag van de hiërarchie van het justitiële apparaat in gebouwen en landschap, de sociale en agrarische experimenten van de Maatschappij van Weldadigheid en de kolonisten, de autarkische leefgemeenschap. Als een Nederlands Siberië heeft het zich de afgelopen twee eeuwen in relatieve afzondering kunnen ontwikkelen tot een staalkaart van veranderende overheidsopvattingen met betrekking tot armoede en criminaliteitsbestrijding. Sporen in het landschap en in de architectuur, maar ook de beleefde en overgeleverde verhalen van bijzondere voorvallen, plekken en routes vormen niet alleen informatiebronnen in het historisch onderzoek, maar bieden ook handvatten voor toekomstige ontwikkelingen. Onder invloed van recente veranderingen in functie en gebruik zijn er meer van deze sporen uitgewist dan er zijn bijgekomen. Ruilverkaveling en schaalvergroting hebben niet alleen de landschappelijke helderheid en het landgoedkarakter aangetast, maar zijn ook niet in staat gebleken cultuurhistorie aan het gebied toe te voegen. Hoewel het gebied aan leesbaarheid verloren heeft is de kracht van de complexe gelaagdheid zo groot, dat elke bezoeker van het gebied erdoor bevangen raakt. Onze fascinatie voor dit verhalende landschap heeft geleid tot deze ontwerpstudie.

Een studie die voortbouwt op de onbevangenheid waarmee de woeste gronden ooit werden gekoloniseerd, bedoeld als offensieve bijdrage in een discussie die voornamelijk defensief van aard is.

De beste mogelijkheid voor behoud van de karakteristieke kwaliteiten van Veenhuizen ligt ons inziens dan ook in het opvoeren van de complexiteit door nieuwe, betekenisvolle lagen aan de geschiedenis toe te voegen.

Deze publicatie is bedoeld om te laten zien op welke wijze de potenties in landschap, geschiedenis en bebouwing van Veenhuizen kunnen worden ingezet voor de toekomstige ontwikkeling van het gebied. In vier scenario's worden karakteristieken van het bestaande Veenhuizen als uitgangspunt genomen voor ontwerpstrategieën, waarbij zowel oud en nieuw als landschap en bebouwing elkaar door wederzijdse beïnvloeding versterken. Deze scenario's zijn geen ontwerpen met eindbeelden, maar vertegenwoordigen verschillende denkrichtingen, waarbij geen exact eindresultaat wordt nagestreefd. Overeenkomst is dat, hoewel de uitwerking onderling sterk verschilt, in de afzonderlijke scenario's de landschappelijke drager dusdanig wordt versterkt dat vele nieuwe ontwikkelingen en programma's er hun plek in kunnen vinden, zonder dat deze afbreuk doen aan het geheel.

ROB HENDRIKS, DAAD Architecten BV

12402

118375

118375

118375

118375

118375

118375

118375

118375

118375

118375

TRANSFORMATIE ALS ONTWERPOPGEAVE

De aanleiding voor deze ontwerpstudie, zonder opdrachtgever, is de constatering dat – hoewel iedereen het eigen karakter en de cultuurhistorische waarde onderkent en wil behouden – Veenhuizen aan een dusdanige slijtage onderhevig is, dat deze juist verloren dreigen te gaan. Ontwikkelingen in landbouw, waterhuishouding, recreatie en natuurbeheer dreigen het specifieke landschap uit te vlakken; wijken zijn gedempt, her en der is bos aangeplant of wordt natuur ontwikkeld. De randen vervagen en de karakteristieke openheid in het landschap verdwijnt. Veenhuizen was tot in de jaren tachtig van de vorige eeuw 'rijksgrond met bijzondere bestemming' en alle gebouwen waren rijkseigendom. Maar als gevolg van een terugtrekkende overheid, wilde het Ministerie van Justitie zich ontdoen van alle gebouwen zonder justitiefunctie en alleen de gevangnissen Esserheem, Norgerhaven en Bankenbosch behouden. Inmiddels zijn de dienstwoningen verkocht en hebben tal van gebouwen hun functie verloren, staan leeg en wachten op herbestemming of zijn al afgestoten en geprivatiseerd. Tegelijkertijd zetten het verknipte beheer, de recente ontwikkelingen voor woningbouw, natuurontwikkeling en, paradoxaal genoeg, nieuwbouw voor het Ministerie van Justitie de cultuurhistorische waarde en de toekomst van het gebied zwaar onder druk. In een tijd waarin behoud van cultureel erfgoed en de zoektocht naar regionale differentiatie hoog op de politieke agenda's staan, worden de kansen van een gebied als Veenhuizen nauwelijks herkend.

Ruimtelijke neerslag van Verlichtingsidealen

Op het derde Keuningcongres in 1991 stond de unieke ontstaansgeschiedenis van Veenhuizen voor het eerst centraal. De nederzetting is ontstaan als sociaal experiment dat voortkwam uit Verlichtingsidealen en trok destijds veel belangstelling uit binnen- en buitenland. Vanaf 1822 heeft de Maatschappij van Weldadigheid de gronden aangekocht, ontgonnen en ingericht om bedelaars, landlopers en wezen uit het westen van het land door arbeid, onderwijs en onderhoud te verheffen tot deugdzaame burgers. Vanaf de Kolonievvaart werden om de 750 meter zes wij-

ken uitgegraven en onderling door lanen verbonden. De Maatschappij bouwde aanvankelijk drie grote, carrévormige woon- en werkgestichten. Veenhuizen functioneerde als een soort sovjet-kolchoz avant la lettre, waarin de 'verpleegden' het land bewerkten volgens een ver doorgevoerde rationalistische arbeidsorganisatie. In dit gebied, dat werd gekenmerkt door de waterstructuur en het lanenstelsel met beplantingen, werden later bospercelen aangelegd en boerderijen, dienstwoningen, werkgebouwen en gemeenschappelijke voorzieningen zoals kerken, scholen en een hospitaal gebouwd.

Geleidelijk aan verwaterden de oorspronkelijke doelstellingen en idealen, werden de gestichten steeds meer onderdeel van het strafstelsel, ging het eigendom over naar het rijk en werd Veenhuizen een justitiedorp waarin gedetineerden en het personeel met hun gezinnen in betrekkelijke isolatie samenleefden. Landschap en architectuur in Veenhuizen vormen in hun onderlinge samenhang de neerslag van zich steeds wijzigende (overheids)opvattingen met betrekking tot armoede en criminaliteit in de negentiende en twintigste eeuw. Voor een nauwgezet beeld dat recht doet aan de rijke ontwikkelingsgeschiedenis van Veenhuizen wordt verwezen naar de publicatie 'Veenhuizen: een erfenis voor de toekomst', die naar aanleiding van het Keuningcongres is verschenen.

Conservering versus vernieuwing

Deze studie wil een vervolg zijn op het Keuningcongres, waarin werd opgeroepen een integrale toekomstvisie voor Veenhuizen te ontwikkelen om door vernieuwing het behoud van de cultuurhistorische waarde veilig te stellen. Intussen is het besef dat het specifieke karakter van Veenhuizen beschermd zou moeten worden bij vele partijen gegroeid en klinkt dit door in recente publicaties over het gebied, in werkgroepen en beleidsvoornemens. Maar door het versnipperde beheer (waarbij veel verschillende overheidsdiensten zijn betrokken) is de discussie tussen de verschillende deelbelangen louter defensief van aard en

blijft deze beperkt tot behoud van het beeld. In het beste geval worden landschap en monumenten gerestaureerd, het wijkenpatroon gereconstrueerd en het geheel geconserveerd. Tegelijkertijd spreekt men de angst uit de dynamiek te verliezen en een bevroren museumdorp zoals Orvelte te worden. Ondanks de gezamenlijke wens het typische Veenhuizen te behouden is men er tot dusverre niet in geslaagd een krachtige offensieve strategie voor Veenhuizen te ontwikkelen.

In dit spanningsveld tussen behoud en ontwikkeling wordt momenteel door Rijksgebouwendienst, provincie en gemeente gewerkt aan een basisplan voor Veenhuizen dat moet dienen als onderlegger voor de ontwikkelingen van de komende jaren. Dit basisplan heeft slechts dan de potentie meer te worden dan een conserverend consensusmodel wanneer het de radicale statements die Veenhuizen hebben gevormd als vertrekpunt neemt en voortborduurde op de compromisloze experimenten die het tot de landschappelijke en architectonische eenheid hebben gemaakt die we vandaag dreigen op te geven. Het is op dit punt dat deze studie tracht enkele aanzetten te geven. Niet bedoeld als eindbeelden, maar als mogelijke denkrichtingen. De vier denkbare scenario's tonen aan dat processen van verstedelijking en functieverandering van het landschap niet per definitie tot verslechtering leiden. Veenhuizen als gastvrije drager voor nieuwe ontwikkelingen.

Transformatie als ontwerpogave

Naast de ambitie om door ontwerponderzoek een vervolg te geven aan de resultaten van het Keuningcongres en om de actuele beleidsvorming te prikkelen, wil deze ontwerpstudie ook een bijdrage leveren aan het debat over hergebruik en transformatie van gebouwen en landschap en over de 'rode' en 'groene' contouren, die nu in het overheidsbeleid centraal staan. De van oudsher veronderstelde dichotomieën tussen stad en landschap en tussen oud en nieuw staan hierbij ter discussie.

Achterhaalde scheiding tussen 'rood' en 'groen'

In het huidige ruimtelijke ordeningsbeleid is een scherpe scheiding tussen stad en platteland uitgangspunt. Vanuit de overtuiging dat in ons dichtbevolkte land het nog bestaande landelijke gebied zoveel mogelijk buiten schot moet blijven, wil de overheid nieuwe woningbouw zoveel mogelijk binnen of direct bij bestaand stedelijk gebied realiseren. In dit concentratiebeleid wordt het buitengebied gereserveerd voor landbouw, natuurontwikkeling en recreatie. Maar deze benadering lijkt contraproductief te werken. In plaats van het landelijk gebied te behoeden voor verval, werkt deze conserverende houding het verval juist in de hand. Gebieden kunnen niet zonder nieuwe impulsen, het tegenhouden daarvan is uiteindelijk dodelijk. Bovendien, het landelijk gebied in Nederland is in economisch en cultureel opzicht al sinds jaar en dag in eerste plaats het woongebied van een stedelijke bevolking en dit zal in de toekomst alleen maar meer het geval zijn. Het ruimtelijke beleid zal dit moeten onderkennen en gericht moeten zijn op het ontwikkelen van strategieën waarmee nieuwe (woon)programma's op een zinvolle en kwaliteitsverhogende manier kunnen worden geaccommodeerd.

Regionale differentiatie

Voor het landelijk gebied is het toestaan van dynamiek een sociale en economische noodzaak. Het buitengebied in de periferie van ons land is hierbij deels afhankelijk van mensen met afwijkende wensen en voorkeuren, waarvoor dusdanig ruimte moet worden geboden dat zij de onmiskenbare nadelen van de periferie voor lief nemen. Hier moet de grootste gemene deler daarom worden gemeden, want die kan op deze plek toch niet op tegen de centraler gelegen voorbeelden waarop het is gebaseerd. Juist het eigene in al zijn complexiteit en gelaagdheid is hierbij van belang. In de scenario's uit deze studie wordt in Veenhuizen juist ruimte geboden aan bijvoorbeeld pioniers en landgoedwonen, als tegenwicht en aanvulling op uitgestrekte VINEX-gebieden in het nabijgelegen Assen. Daar waar in de buurdorpen Norg en Appelscha meer dan ruimschoots recreatiebungalows voorhanden zijn, wordt in bijvoorbeeld het scenario Bezinning gesproken van een

kuuroord en meditatiecentrum als eigenzinnige en complementaire wijze om recreanten naar Veenhuizen te halen.

Op dergelijke wijze kan Veenhuizen juist verbijzonderd worden en zijn eigen identiteit versterken.

Rik Herngreen hanteert in dit verband het begrip 'vrije regionaliteit', waarin de pluralistische rijkdom, de informele landschapselementen en de eigen dynamiek van een gebied zoveel mogelijk onderkend worden en de ruimte krijgen. Als tegenhanger van de 'regionale formule', die volgens hem als eenzijdige en uitsluitende typering van het streekeigene juist nivellerend dreigt te werken, benoemt hij vrije regionaliteit als een houding waarbij een ieder maximale vrijheid wordt geboden om zelf steeds opnieuw zijn eigen beeld van het regionale te scheppen en te herscheppen. Hierbij is het van essentieel belang dat bewoner en toerist niet alleen in recreatiegebieden de gelegenheid krijgen om landschap te consumeren, maar dat wordt gestreefd naar een zo groot mogelijke dooradering van het hele buitengebied. Hij omschrijft vrije regionaliteit als 'een zo groot mogelijke openbare toegankelijkheid van het landelijke gebied, een maximaal zicht op wat er gebeurt in de openbare ruimte en in de van daaruit zichtbare delen van private territoria. Het gaat om alle elementen, raadsels en relicten die de nog niet aangeharkte delen van de openbare ruimte hun betekenis geven en om de mogelijkheid het regionale steeds opnieuw uit te vinden.'

Deze ontwerpstudie gaat een stap verder. Niet alleen de niet-aangeharkte delen van het landschap worden opgevat als betekenisdrager, maar juist ook alle producten van menselijk handelen. Natuur wordt hierin niet in een hiërarchische orde boven cultuur geplaatst, maar beide worden als gelijkwaardig beschouwd. Nog afgezien van het feit dat in Nederland – en in Veenhuizen geldt dat in nog sterkere mate – landschap en bebouwing in het geheel een product van menselijk handelen zijn. In de vier scenario's wordt niet het primaat aan landschap en natuurontwikkeling gegeven of geprobeerd menselijk ingrijpen weer ongedaan te maken. Gezocht wordt naar subtiele en betekenisvolle wijzen om landschap en architectuur elkaar te laten doordringen en beïnvloeden, zodat nieuwe programma's het geheel kunnen versterken in plaats van een bedreiging voor bestaande kwaliteiten te zijn.

Slijtage van het landschap

In deze benadering is een grote fijngevoeligheid voor alle bestaande karakteristieken belangrijk. Dit komt de gelaagdheid van de plek ten goede en kan tevens de legitimatie verschaffen voor nieuwe ingrepen en ontwikkelingsrichtingen. In tegenstelling tot de beeld-

vorming, is de landschappelijke kwaliteit van het buitengebied op de meeste plaatsen niet heel hoog. Landschappen zijn altijd aan veranderingen onderhevig geweest, een natuurlijke wetmatigheid die op zichzelf geen verslechtering hoeft in te houden. Maar in de laatste halve eeuw is het landschap wel degelijk genivelleerd door bijvoorbeeld grootschalige ingrepen, zoals de ruilverkavelingen. Ook is van het vroegere dichte netwerk van openbare paden, kades en functieloze plekken weinig meer over, waardoor de toegankelijkheid en veelduidigheid van het landschap enorm is afgenomen.

Door deze ontwikkelingen zijn er meer kwaliteiten en betekenissen verloren gegaan, dan er nieuwe zijn bijgekomen. De uitdaging is nu te onderzoeken op welke wijze nieuwe programma's kunnen worden aangegrepen om de landschappelijke kwaliteiten opnieuw te verhogen.

Ook in Veenhuizen is na 1950 een proces van vervlakking ingezet en hebben nieuwe toevoegingen veelal de structurele samenhang in het landschap verstoord, waardoor het landgoedkarakter van Veenhuizen is aangetast. De overdracht van de landbouwgronden aan de Dienst der Domeinen en van de bossen aan Staatsbosbeheer in het begin van de jaren vijftig zijn hier in belangrijke mate debet aan. In deze nieuwe constellatie overheerste een functionele en beheersmatige aanpak. De ontwikkelingen in landbouw en water- en bosbeheer hebben ertoe geleid, dat de wijken grotendeels zijn gedempt, de lanen bijna allemaal zijn opgeruimd en de bossen tot monoculturen van naaldhout zijn verworden.

Inmiddels wordt deze nivellering van het Veenhuizer landschap door iedereen betreurd. De Dienst Landelijk Gebied heeft een zorgvuldig reconstructieplan ontworpen waarbij de wijken opnieuw worden uitgegraven en het lanenpatroon met zijn hiërarchische beplantingen wordt hersteld. Ook worden hierin de ecologische relaties tussen het Fochteloërveen en de Tempelstukken verbeterd door verhoging van het waterpeil en een meer natuurlijke samenstelling van de bossen. Dit reconstructieplan gaat op sommige punten zelfs verder dan de historische realiteit rechtvaardigt en lijkt daarmee, ondanks de vele kwaliteiten die het in zich draagt, op een geïdealiseerde representatie van een deel van het verleden.

Omgang met het verleden: dichotomie versus continuïteit

In de wijze waarop door de ontwerpende disciplines met de landschappelijke en gebouwde erfenis van het verleden wordt omgegaan, zit tussen de uiterste polen van restauratie en sloop een scala aan mogelijkheden. De positie die een ontwerper hierin kiest hangt van verschillende factoren af. De keuze wordt onder andere bepaald door de aard en de ontstaansgeschiedenis van het te transformeren gebouw of gebied, de cultuurhistorische waarde ervan, het nieuwe programma, de technische kwaliteit en in samenhang daarmee de zwaarte van de benodigde ingreep. Daarnaast wordt de ontwerp houding in belangrijke mate beïnvloed door de positie van de ontwerper zelf in de geschiedenis. Immers, geschiedenis is geenszins een zichzelf vertellend verhaal, maar is een proces van permanente constructie en reconstructie en van het telkens opnieuw lezen en interpreteren van overblijfselen, concepten en gebeurtenissen uit het verleden. Uitspraken over en interpretaties van de geschiedenis, ook door ontwerpers, zeggen in die zin net zoveel over de eigen tijd als over het verleden. Grofweg zijn drie ontwerp houdingen te onderscheiden.

Synthese en conservering

Deze positie kenmerkt zich door een voorliefde voor de verleden tijd. Vanuit de opvatting dat nieuwbouw niet de kwaliteit en betekenis van het cultureel erfgoed kan evenaren of overtreffen, is behoud, restauratie en soms zelfs terugbouwen gewenst. Een eventuele bouwkundige ingreep laat een continuïteit in vorm, proportie, materialisering en vormgeving ten opzichte van het bestaande zien, waarbij onvermijdelijke moderne oplossingen worden ontkend en liefst gecamoufleerd. Deze houding heeft vaak geleid tot een monumentenzorg waarin een zo groot mogelijke kunsthistorische stijlzuiverheid werd nagestreefd, die soms verder ging dan de oorspronkelijke toestand. Bij restauratie dringt zich natuurlijk altijd de vraag op welke geschiedenis behouden dient te worden. Tegenwoordig is het in het restauratiewezen gebruikelijk de verschillende levensfasen van een monument afleesbaar te houden.

Polariteit en contrast

In de polaire benadering wordt de eigen tijd een dominante positie toegekend. Hierbij wordt door contrast tussen oud en nieuw de betekenis van beide geïntensiveerd en gevisualiseerd. Waardevolle (delen van) gebouwen worden op haast archeologische wijze behandeld, zo mogelijk teruggerestoreerd en tentoongesteld. Daar waar nieuwe ingrepen in of aan het gebouw plaatsvinden worden deze op eigentijdse wijze vormgegeven, zodat op welhaast didactische wijze duidelijk wordt gemaakt waar oud

ophoudt en nieuw begint.

De synthetische en polaire posities volharden in de dichotomie tussen oud en nieuw, maar de voorliefde voor oud of nieuw verschilt. Beide benaderingen zijn sterk hiërarchisch en onderscheiden zich in die zin van de dialectische ontwerppositie.

Dialectiek en transformatie

Het idee van de geschiedenis als proces van continue transformatie ligt ten grondslag aan deze derde positie, waarbij het nieuwe wordt verbonden met de geschiedenis in plaats van ermee geconfronteerd. De mogelijke tegenstellingen en spanningen tussen oud en nieuw worden niet opgelost of tot een synthese gebracht, maar tot uitgangspunt van ontwerp gemaakt. Het ontwerp beoogt door wederzijdse doordringing van oud en nieuw een nieuwe hoedanigheid te bewerkstelligen die beide overstijgt. Deze ontwerp houding impliceert een grote gevoeligheid voor het bestaande en de locatie en biedt ruimte aan de complexe relaties tussen oud en nieuw. Een gebouw of gebied wordt hierbij opgevat als een vertelling, gelaagd in betekenis en tijd. Bij restauratie, renovatie of nieuwbouw worden de verschillende lagen zichtbaar gemaakt, waarbij de nadruk op de onderdelen komt te liggen. Ingrepen en toevoegingen dienen niet om de geschiedenis te verheerlijken of te karikaturaliseren, maar om te verduidelijken. In het resultaat is geen heldere scheiding tussen oud en nieuw meer te maken. Over en weer hebben zij elkaar beïnvloed, geïrriteerd, geholpen, afgebroken en versterkt. Iedere interventie voegt hieraan iets nieuws toe waardoor het geheel wordt gemodificeerd en zal zelf op zijn beurt in de toekomst ook aanleiding geven tot wijzigingen.

De polaire ontwerpattitude werd vanaf eind jaren twintig van de vorige eeuw vooral door de moderne beweging geproclameerd en is in de twintigste eeuw lange tijd dominant geweest. De dialectische benadering heeft vanaf het eind van de jaren zestig steeds meer terrein gewonnen. Als reactie op de modernisten, kenden in eerste instantie Italiaanse architecten als Aldo Rossi, Giorgio Grassi en Carlo Scarpa de geschiedenis en het karakter van de plek, de *genius loci*, een belangrijke rol toe in het ontwerp. Niet om een verloren gegaan vernaculair te doen herleven, maar als aanknopingspunten in het ontwerp. In deze aanpak zijn zorgvuldige interpretaties van bestaande morfologische en typologische omstandigheden belangrijk, de studies van de Fransen Bruno Fortier en André Chastel hebben hieraan een wezenlijke bijdrage geleverd.

Veelzijdigheid van de dialectische ontwerp houding

De dialectische omgang met het verleden overheerst

nog steeds de huidige ontwerppraktijk. In plaats van een overkoepelend concept op een bestaande situatie te projecteren, zoeken ontwerpers naar bestaande kwaliteiten als vertrekpunt in het ontwerp. Hoewel de grondhouding hetzelfde is, is hierbij een enorme pluri-formiteit in het ontwerp zichtbaar en kan de mate waarin en het niveau waarop oud en nieuw elkaar wederzijds doordringen ver uiteenlopen. Waar de een op zoek is naar een combinatie tussen de tijdloze wetmatigheden van de discipline met het morfologische karakter van de plek, is de ander er van overtuigd dat bewoners een plek betekenis verlenen en staan antropologisch onderzoek en bewonersparticipatie aan de basis van het ontwerp. Of er worden plaatsgebonden factoren als topografie, klimaat, materiaalgebruik of herinneringen bij het ontwerp ingezet, waar een ander bij nieuwbouw citaten gebruikt die verwijzen naar voor-moderne architectuurstijlen. Op een wat pragmatischer niveau wordt bij hergebruik van vrijgekomen gebouwen vaak gekozen voor een uitholling van het interieur en restauratie van de gevel. Of omgekeerd: als het interieur nog goed bruikbaar is, wordt het exterieur een eigentijds karakter gegeven.

Deze driedeling in ontwerphouding ten opzichte van het verleden is weliswaar verhelderend, maar is natuurlijk een grove schematisering van de werkelijkheid die geen recht doet aan alle uitzonderingen en nuanceringen die hierop mogelijk zijn. Ten eerste is de duiding van de onderliggende houding voor verschillende interpretaties vatbaar. Waar de een het werk van de Belgische architect Charles Vandenhove bijvoorbeeld als dialectisch en als een eigentijdse interpretatie van het verleden beschouwt, vindt de ander dit niet meer dan conserverend en romantiserend. Bovendien is de context belangrijk bij het bepalen van een ontwerppattitude. Zo is de recente hoogbouw in het Rotterdamse centrum een analogie met het bestaande, maar zou deze in het centrum van Amsterdam een groot contrast zijn. Bovendien kan de bestaande situatie natuurlijk verschillend gelezen en geïnterpreteerd worden. Daarnaast kan een formeel contrast tussen oud en nieuw, op conceptueel niveau overeenkomstig met het bestaande zijn. De inmiddels gesloopte uitbreiding van het stadhuis van Vegter in Groningen leek in groot contrast met het oude classicistische en monumentale stadhuis. Op conceptueel niveau was Vegters ontwerp echter een eigentijdse interpretatie van het begrip 'monumentaliteit' en zocht het in die zin aansluiting op het oude stadhuis van Husly.

Transformatie van het kolonielandschap

Ook in deze ontwerpstudie is het verleden van Veenhuizen opgevat als een proces van voortdurende transformatie en is het zichtbaar maken van en voortborduren op deze gelaagdheid in tijd en betekenis een essentieel uitgangspunt. Belangrijke elementen hierbij zijn de minder evidente, maar zeker zo interessante karakteristieken als de structuren, het ritme in het landschap, de haast voelbare controle en beklemming, de experimenten in sociaal, architectonisch en agrarisch opzicht, de afleesbare hiërarchie in woningtypologie, het isolement en de autarkie van de Veenhuizer gemeenschap. Naast een gedeeltelijk herstel, worden in de afzonderlijke scenario's één of meerdere karakteristieken aangegrepen als uitgangspunt voor toekomstige ontwikkelingen en dusdanig gedramatiseerd dat een sterke, landschappelijke drager wordt gecreëerd.

Ze gaan in deze zin een stap verder dan het herstelplan van de Dienst Landelijk Gebied en maken daarmee een verbinding tussen het verleden en de toekomst mogelijk.

De scenario's maken onvermoede potenties van het gebied zichtbaar en plaatsen Veenhuizen daarmee in een beloftevol perspectief. Nieuwe, op de toekomst gerichte programma's lijken op deze wijze tamelijk moeiteloos door het landschap gedragen te kunnen worden. Voor daadwerkelijke realisatie is het niet alleen essentieel dat de verschillende partijen voldoende ruimte zien voor hun eigen belang, maar vooral de meerwaarde van een gebiedsgerichte aanpak. Het lijkt dan onontbeerlijk een opdrachtgever aan te wijzen die boven de partijen staat en ruim mandaat heeft om het ontwikkelingsproces in te zetten en te regisseren.

Wilma Jansen

Literatuur

Herngreen, R., 'Het regionale: recept of repertoire?', in: **De Blauwe Kamer**, april 2001, p. 50-63

Herngreen, R., 'Tussen keurslijf en rafelrand', in: **Landschapsarchitectuur en stedenbouw in Nederland 97-99**, Bussum 2000, p. 32-43.

Meurs, P., **De moderne historische stad. Ontwerpen voor vernieuwing en behoud, 1883-1940**, Rotterdam z.j.

Provoost, M. en C. Wilkins, **Re-Arch. Nieuwe ontwerpen voor oude gebouwen**, Rotterdam 1995.

Woud, A. van der, J.N.H. Elerie en A.H. Huussen (red.), **Veenhuizen. Een erfenis voor de toekomst**, Groningen 1994

VEENHUIZEN 2002



2e gesticht, toekomstig landelijk gevangenis museum



Dubbele woning type III 'Arbeid is zegen'



Brug nabij Bankenbosch



Restant boerderij van middenhuistype



Restanten van brug



Graansilo



Ijskoepel voor restauratie



Ijskoepel na restauratie



Nieuwe woonwijk



Binnenplaats werkgesticht Norgerhaven



'Opvoeding'



Sluis in 6e wijk



Leprozenhuis, onderdeel van hospitaalcomplex



Brug over hoofdvaart



Leegte ter plaatse van het afgebroken 3e gesticht 'Bergveen'

Norgerweg

Landschapsherstelplan LNV in uitvoering



Droogschuur

Woning type IV/V 'Controle', tegenwoordig theehuis

Voormalige garensponnerij 'Bergveen', toekomstige woonfunctie



Hospitaallaan, einde van het dorp

Boerderij met middenhuis ca. 1890

Garensponnerij, interieur



Hoofdvaart richting Assen

Verenigingsgebouw, huidige toestand met kinderdagverblijf

Zuidwestgevel werkgesticht Norgerhaven



Nieuwbouwwijk 1990

Gedempte wijk langs Kerklaan

Turfschuur na restauratie

PSYCHOGEOGRAFIE



Elk landschap is op verschillende manieren leesbaar. De meest evidente leesbaarheid is die van de sporen die successievelijke gebruikspatronen hebben nagelaten. In het geval van Veenhuizen springen de orthogonale structuur van Hoofdvaart, wijken en lanen, de decentrale kernen, de incidentele lintbebouwing en het contrast tussen beboste zuidzijde en open noordzijde onmiddellijk in het oog. Minder evident, maar niet minder belangrijk voor een begrip van het gebied, zijn de verborgen kwaliteiten. De onzichtbare geschiedenis, levende herinneringen, de rafels, de routes en de verhalen. Aan de hand van een psychogeografische verkenning zijn de verhalen van bijzondere plekken, de ingesleten paden, de ooit gesloopte delen van Veenhuizen en de alledaagse beleving in kaart gebracht. Hiertoe is een honderdtal voormalige of huidige bewoners van Veenhuizen gevraagd hun persoonlijke herinneringen aan het gebied op schrift te stellen en de bijbehorende plekken op een kaart aan te geven. De mentale kaart van Veenhuizen die deze ongecensureerde inventarisatie heeft opgeleverd toont een herinnerings-, gebruiks- en belevingspatroon dat slechts ten dele samenvalt met de ruimtelijke structuur van het gebied. Eeuwenoude plekken, routes, bomen en objecten. Kronkelige bospaadjes die zowel door onderduikers, verzetsstrijders, ontsnapte gevangenen als door wandelaars zijn belopen. Namen van bosjes, pleinen en routes die op geen officiële kaart voorkomen. Informatie die in de concrete planuitwerking voor het gebied zeker een belangrijke rol zal spelen.



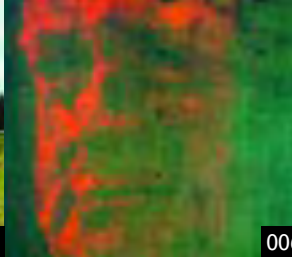
002



004



005



00



006



008



011



01



020



022



023



02



026



028



029



03



033



034



037



03



039



048



050



06



070



071



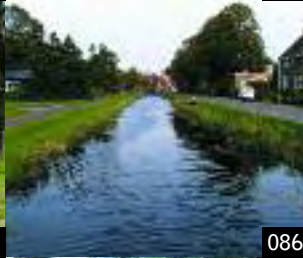
076



07



078



086



088



09



094



097



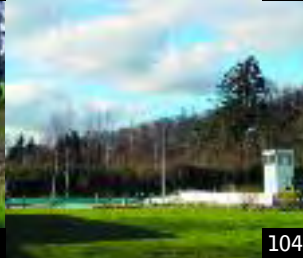
098



10



103



104



110



11



2) mw. M.D. de Vries

In dit **weidegebied** achter het bos zag ik voor 't eerst na verhuizing uit Purmerend, een sprong reeën. Zo'n dertien exemplaren in de avondschemering. Schitterend! Later liep er in de avond een voor me uit naar 't postkantoor. Als een grote hond. Regelmatig aten ze de toppen uit onze bomen.

4) mw. M.D. de Vries

Hier stond de **villa 'Arbeid Adelt'**. In de zestiger jaren al onbewoond. Twee maanden bivakkeerde ik er met de mid-denklassen, een klas in de voor- en een in de achterkamer. In de pauze gingen de jongens vissen in de gracht rondom **Esserheem**. Verhuizen met een schoolklas inclusief banken, kasten, boeken, etc. was geen probleem. Je belde naar Bankenbosch en een vrachtauto met een groep Jehova's getuigen reed voor. 'Arbeid Adelt' is gesloopt evenals **'Zegenrijk'**. Doodzonde, vooral de laatste. Ik hoop dat **'Vrede en Recht'** en **'Levenslust'**, etc. blijven bestaan. Al ziet het er nu triest uit.

6) mw. R. Telkamp-Seidel

'Hier ligt Mussert begraven', zei mijn vader over het schilderij van het Fochteloërveen dat jaren bij ons thuis aan de wand hing. Het landschap was geschilderd over een portret van Mussert heen. Dit doek kwam uit het door de Duitsers gebruikte gebouw van de gestichts-wachtkazernes. Na de bevrijding werd het van de brandstapel gered om als linnen opnieuw dienst te doen.

8) dhr. W.J.A. Pannebakker

Achter het Verenigingsgebouw aan de Hoofdweg en de aangrenzende percelen van 'Klein Soestdijk' en het Directie-kantoor van Justitie bevindt zich een bospartij, die bij oudere Veenhuizers nog altijd bekend staat als **'Domineesbosje'**. Naar alle waarschijnlijkheid correspondeert deze naam met de pastorie (van de dominee), die zich voor 1922 bevond op de plaats waar nu het Verenigingsgebouw staat. Door dit Domineesbosje slingert zich een soms wat modderig, maar meestal redelijk begaanbaar bospad. Heel bijzonder aan dit pad – en voor mij daaraan in herinnering voor altijd verbonden – zijn voor mij de letterlijk duizenden lelietjes van dalen die er aan de noordzijde langs groeien en zo omstreeks 1 mei (Koninginnedag, Bevrijdingsdag) daar met z'n allen tegelijk in bloei staan. Ieder jaar weer een feest voor het oog!

11) dhr. H. Lubbers

In deze **boerderij** werden tijdens de oorlog, van eind 1944 tot het einde, twee Engelse vliegers verborgen. Ondanks twee huiszoekingen van de SD werden ze niet gevonden. De vliegers zijn door een zoon van de bewoner, Hendrik Woering, (onlangs overleden) aangetroffen.

12) dhr. H. Lubbers

Een smal voetpad loopt schuin door het bos van Bankenbosch weg naar het Appelschase fietspad. Dit pad werd wel gebruikt als vluchtweg vanuit de gevangenis Bankenbosch.

20) Grietje Monsma

Ik heb aan de **'oude poort'** zeer goede herinneringen. Van ongeveer mijn 12e tot mijn 16e ging ik hierheen op zondagavond. Dit was de hangplek van de jeugd. In mijn beleving kwamen er wel zo'n 50 mensen. Om 19.00 uur moest je er zijn. Het was hartstikke gezellig. Natuurlijk brommers erbij, een machtige tijd!
22) Grietje Monsma
Pruimen pikken bij de pastoor. Dit kon als je via het schoolhek ging. Achterlangs. Nou dat was ook spannend. Ik weet dat ik het een leuke en heel mooie **tuin** vond.

23) J.Z. Bruining

Dit prachtige bosje, **'Kraaienbos'** (veel roeken hadden daar destijds hun nesten), het werd ook wel 'Klein Zwitserland' genoemd, omdat er een heuvel is met een wilde bosvijver vol met kikkervisjes e.d. Dit was de verbinding tussen Veenhuizen 1 vanaf het huidige oude werkgesticht van Norgerhaven en de Hoofdweg nabij het Sluisje (is nu een stuw geworden). Het ziet er allemaal erg vervallen uit en er is de laatste 40 jaar geen onderhoud meer aan gepleegd. In dit bosje stond vroeger een mooie bomenlaan en er was een mooi kronkelige wandel- en/of fietspad tot over de Sluis richting 'Bankenbosch', het is nu een verwaarloosde boel en heeft geen aansluiting meer om via het Sluisje of Stuw te fietsen, over het inmiddels verdwenen schelpenpad naar 'Bankenbosch'.

25) J.Z. Bruining

Het verdwijnen van de **Veenwijk** (t/m de vernieuwde Klapbrug is nu nog aanwezig) tot in het Fochteloërveen, waardoor men vroeger in de jaren '50 de turf voor de gevangenen en de ambtenaren vervoerde per turfboot getrokken door een paard of door de ambtenaren zelf, is nu dichtgegroeid c.q. vervallen. Bovenstaande wijken waren in mijn jeugd en met mijn vrienden een paradijsje op aarde.

26) J.Z. Bruining

Het 'Houtjesplein' nabij de **'Elektrische Centrale'**, was eveneens een prachtig plek in dit dorp, maar ook hier geldt, geen onderhoud e.d./verwaarlozing ten top, menigeen hoor je hier over mopperen, dit was altijd een mooi en een rustig stukje natuurschoon, dat door de hengelaars jong en oud node wordt gemist.

28) J.Z. Bruining

De **'Belvédère'** was een uitkijk brandtoren in de jaren '50, er omheen een mooie waterpartij met lilies; de toren is afgebroken en de heuvel zelf is slecht onderhouden – eigenaar nu

Staatsbosbeheer. Hier had je als kind een prachtig uitzicht over de heidevelden rondom Veenhuizen, richting Smilde en Appelscha. In de laatste 50 jaar zijn ook de bossen er omheen erg groot geworden.

29) J.Z. Bruining

Tegenover de huidige inrichting 'Groot-Bankenbosch' achter het bos, aan de zoom van het nu hetende Fochteloërveen, was in de jaren '50 en '60 een militaire **stormbaan** met ook ondergrondse gangen, deze was destijds bedoeld voor de Indië dienstweigerers, die gedetineerd waren in deze inrichting en zo hun conditie op peil moesten houden. Voor ons als jeugd was dit een prachtig speelterrein. We deden ook mee aan de trainingen e.d.

33) C. Duin

In mijn jeugd moest ik vaak op de fiets door het **'Domineesbosje'**, dit is het bosje achter de Ned. Hervormde kerk, richting het voetbalveld. Door dit bosje loopt een kronkelend bospad en als de lampen van het voetbalveld 's avonds aanwaren en je moest dan door het Domineesbosje, dan kon je nauwelijks het bospad ontwaren en reed je op gevoel door dit bosje, met het gevaar in een sloot terecht te komen of van het bospad te geraken en scheldend en vloekend liet je het bosje dan achter je. In mijn puberteit was dit bosje een goede plek om een kratje bier te verstoppen als er in het Verenigingsgebouw (naast de kerk) een beat- of feestavond was en daar geen alcohol geschonken mocht worden. Ook was het een leuke romantische lokatie. Al met al komt het domineesbosje vromer over dan dat het in werkelijkheid is geweest, althans in mijn beleving.

34) Miek Koolen-Timmer

Vier keer per dag gingen de mensen uit het gesticht onder begeleiding naar hun werk, op hun klompen en in bruine pakken. Ze hoorden erbij, zo hebben we dat ervaren. De melkman, de waterman, de schoolknecht, de badknecht, de tuinman, de tonnetjesman. Ik ruik altijd nog de geur van het vers gebakken brood (kuch- en roggebrood) van de **gestichtsbakkerij**. We moesten er voorbij, als we naar school gingen en kregen soms zo'n warme boterham. Er was een ambtenaar, die de leiding had over de verpleegden, die daar werkten. Allemaal keurig in witte pakken gestoken en de bakkerij was brandschoon.

37) Hennie Appel

Veenhuizen, ik droom er nog vaak van, want onze jeugd is wel een bijzondere geweest. Ik was vijf jaar toen ik met mijn ouders en broertje kwam wonen in een gedeelte van een oude gevangenis, waarin mijn jongste broertje Roel is geboren. Mijn eerste bewuste slaapkamer was er één met tralies voor de ramen. Dit huis staat er nog aan het eerste

gesticht en heeft de naam van **Rust-Roest**. Ik sliep in een houten ledikant waarvan het hoofd-eind zo hoog was dat ik bovenop kon klimmen en zo op de binnenplaats kon kijken waar de gedetineerden op appèl stonden, dit bleken NSB-ers te zijn. Ze hadden donkerbruine pakken aan en droegen om hun arm een witte of zwarte band. Zo kon je, heb ik later gehoord, zien wie het ergste fout geweest waren. Dan marcheerden ze in groepen buiten de poort om te gaan werken.

38) Hennie Appel

Mijn tweede herinnering is, dat we kwamen te wonen aan de **Meidoornlaan** en we met veel kinderen van vier, vijf en zes jaar via de Meidoornlaan, Kerklaan naar het Verenigingsgebouw liepen en daar hadden we in een gedeelte van de kegelbaan de kleuterschool. Onze juf was Dien Hendriks. We gingen als het mooi weer was vanuit de school naar de Hoofdweg, staken het witte bruggetje over en liepen dan door het bos naar het volgende witte bruggetje aan de Hoofdweg en daar gingen we aan de kanaalkant weer op school aan. Een heerlijke herinnering.

48) Hennie Appel

Zo heb ik daar ooit nog met mijn dochters op de hei gezeten met Rutger Hauer die daar toen tijdelijk was en **Floris** speelde op TV.

50) Anko en Alie Huizinga

Het karakteristieke vond ik toch wel de bruggetjes in de **Hospitaallaan** die toegang gaven tot de woningen aan de westzijde van de Hospitaallaan. Er was een sloot/gracht vanaf de oude gracht tot voorbij de Hospitaallaan.

65) Truus en Jan Hilwerda

Er is een verhaal bekend dat in de **koetsenloods** een verpleegde Rinus de Vet een hoekje had afgetimmerd en daar dan ook sliep om 's nachts op de paarden te letten. De man was de laatste verpleegde (hij wilde hier dan ook niet weg en was direct weer terug) die hier in Veenhuizen is geweest. In '74 hier gestorven.

69) dhr. J. de Maar

Aan de Hoofdweg (nr. 26?) staat een dubbele woning met het opschrift: **'Werk en Bid'**. Deze vertaling van 'Ora et Labora' is tekenend voor Veenhuizen. De juiste vertaling is: 'Bid en Werk'. Voor Veenhuizen gold echter eerst werken en dan bidden.

70) dhr. J. de Maar

Op Bergveen (Veenhuizen III) staat ook het oudste, nog bewoonde, pand van Veenhuizen: **De Jachtweide** uit 1723 (!). Het was ooit een boerderij annex kroeg en winkel. Werd tussen 1806-1810 vaak bezocht door Lodewijk Napoleon die door zijn broer Napoleon Bonaparte was aangesteld als Koning van Holland. Je kan wel stellen dat het het eerste partycentrum van Drenthe was.

71) dhr. J. de Maar

De **begraafplaats** (1831), ook wel genoemd het 4e Gesticht. In 1831 is er de eerste pastoor van Veenhuizen begraven. In 1857 de kapelaan in hetzelfde graf. Ooit heeft een gevangene een gedicht over deze begraafplaats geschreven. De laatste strofe luidt: 'In een zwartgelakte vurenhouten kist, ligt hij nu hier die door niemand wordt gemist. Op het vierde kwam er weer iemand bij hij werd de tiende op de zesde rij.'

74) mw. A. Tiesinga-Woudstra

De 'schoolknecht' was een verpleegde, hij hield de **school** schoon en zorgde er in de winter voor dat de kachels bleven branden.

75) mw. A. Tiesinga-Woudstra

Voor de schooltijd stonden we wel eens te kijken bij de **bakkerij**. Daar werd deeg gekneet op grote tafels. Over de tafels liepen soms zwarte kevers, die in het deeg verdwenen. Dat vonden we erg vies. (Was er toen al een Keuringsdienst van Waren?)

76) mw. A. Tiesinga-Woudstra

In oorlogstijd hadden we (evenals vele ambtenaren) een **veenput**. De turf werd gegraven door een vakman uit Haulerwijk maar het drogen moesten we zelf doen. Was de turf droog dan werd de turf door gevangenen op een platte schuit (bok noemden ze die) geladen en thuis bezorgd en nog netjes opgestapeld ook.

77) Anneke Stam

Mijn plek waar ik een bijzondere herinnering aan bewaar is **'het Spaanse kerkhof'**. Toen wij 25 jaar geleden in Veenhuizen kwamen wonen aan de Oude Norgerweg begon het ontdekken van een nieuwe woonplaats. Tijdens een wandeling in het voorjaar van 1976 kwamen we heel toevallig op een pad dat naar een voor ons idyllische plek leidde. De middagzon scheen op een perceel dat de vorm had van een kerkgebouw, omzoomd met hoge bomen en de grond bezaaid met lelietjes van dalen, en de geur die dat verspreide was overweldigend. Het geheel straalde zo'n bijzondere sfeer uit, bijna serene. Het was er heel stil, de namiddagzon die door de bomen scheen en al die bloemetjes. Later hebben we gehoord dat op de plek een oude kerk heeft bestaan (de eerste in deze streek?) ten tijde van de Spaanse overheersing. Vandaar de contouren in de bodem van een kerkgebouw?

78) dhr. W. Wieling

Begin March-Kazerne; 4 maand gelegerd boven achterluik (voor-kant). Overgeplaatst september/oktober 1944 naar VI, vroegere school, thans Fleddervoort. Inval meegemaakt Landwachters + SS Gestichtswacht VII. Ontkomen aan deportatie. Vanaf toen 14 dagen met groep onder leiding majoor Oldejans niet in kazerne geslapen, maar in de **kapschuur** van Hoeve VI in het hooi gewapend met revolver en

karabijn.

86) dhr. W. Wieling

Woning landbouwdirecteur (**Ruimzicht**). In de tijd van Koningin Wilhelmina en Prins Hendrik zou de prins een bezoek brengen aan Veenhuizen. De toenmalige landbouwdirecteur verordonneerde toen dat al het roodbonte vee naar de achterlanden moest en het zwartbonte vee in de voorstukken, want de prins mocht zich eens storen aan dat roodbonte vee vanwege de rode kleur.

88) dhr. W. Wieling

De **begraafplaats** van Veenhuizen is een heel bijzondere. Daar liggen 10 à 11 verschillende soorten mensen. Wij, mijn vrouw en ik en onze kinderen, willen ook daar graag begraven worden. We hebben daar ook een plaatsje besproken of geclaimd.

97) dhr. H.H. Postma

De kerkgangers van de verpleegden wandelden op zondagmorgen van het 1e gesticht (Norgerhaven) naar de **kerken**. Het geklepper van de klompen. Katholiek en protestant gescheiden in ploegen, onder begeleiding van de Gestichtsveldwachter. Bij de kerken vlug naar de urinoirs samen met de personeelsleden dienst medewerkers. Last van natte kleding bij regenweer.

98) dhr. H.H. Postma

Koninginnedag 31 augustus. Op een grasveld tegenover de **'School met de Bijbel'** kon de jeugd koninginnedag vieren. Er waren versierde fietsen of zelf in elkaar geknutselde karren. 's Avonds was er vuurwerk. In het Verenigingsgebouw was er 's avonds een toneeluitvoering voor ouderen. De belangstelling was altijd groot.

101) dhr. H.H. Postma

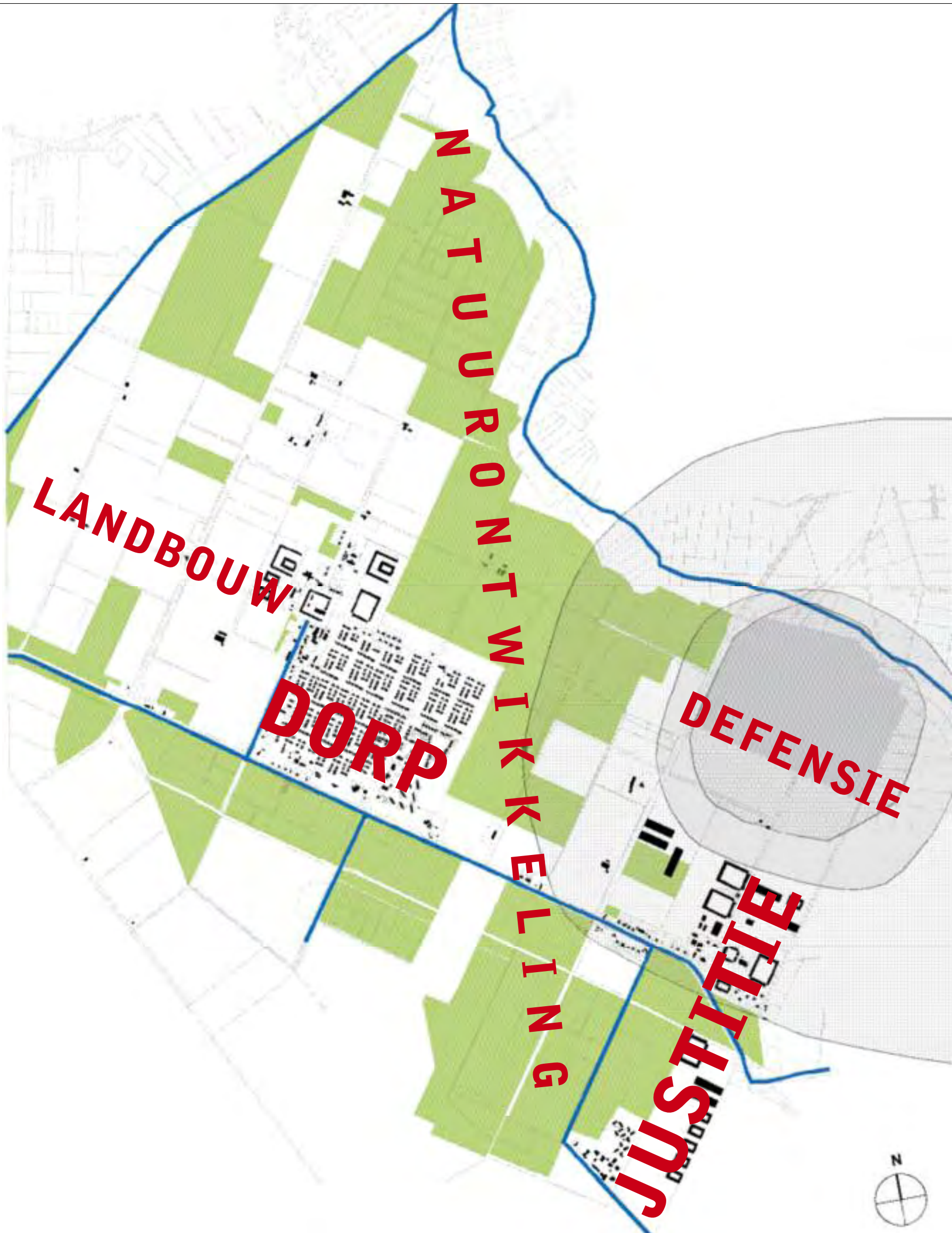
Waar nu de inrichting **Bankenbos** is gebouwd, was in vroegere jaren een zandafgraving. Verpleegden of gevangenen moesten daar werken. Er waren rails gelegd voor metalen kiepwagens. De gevangenen cq verpleegden schepten de wagens vol, die daarna naar vartaartuigen (bokken) werden gereden om gepleegd te worden. De bokken brachten het zand naar een bouwbestemming. In de weekends speelde ik daar met vriendjes. Het was gevaarlijk, was verboden (treintje spelen)!

103) dhr. H.H. Postma

In de buurt is nog een **graf** van een **Joodse man** (of vrouw). Het is moeilijk bereikbaar.

104) dhr. H.H. Postma

Het **wembad**. Voor de Veenhuizer ambtenaren was er ook een trekpleister. In mijn jeugd was het heel primitief, met bruin water, zo uit de kolonievvaart. Een betrouwbare verpleegde hield daar toezicht en gaf les (!). Later bleek hij ook niet te kunnen zwemmen en gaf hij het op z'n hondjes. Toch was het een historisch figuur (zwarte Piet). Later is het verbouwd en nu is het toonaangevend voor de omgeving.



ONTWIKKELING

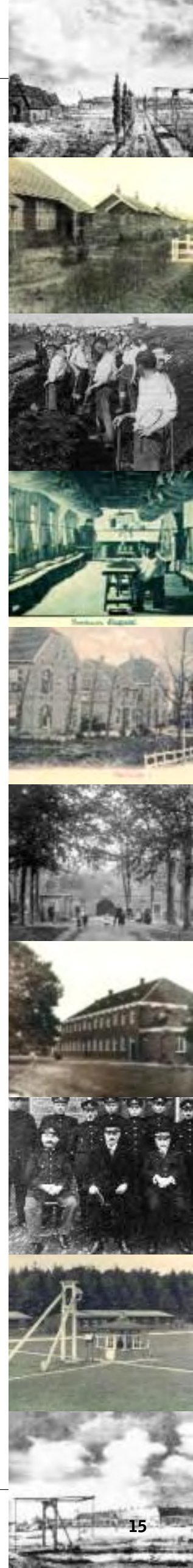


Inventarisatie van de ontwikkelingen in bebouwing, wegen waterbouw en bebouwing vanaf 1820 toont tot ca. 1950 een almaar rijker en complexer wordend systeem waaraan telkens nieuwe lagen zijn toegevoegd. Na 1950 treedt een aantal veranderingen in het beheer van het gebied op, dat de opgebouwde gelaagdheid eerder afbreekt dan dat het de complexiteit vergroot. Intensief gebruik van landbouwgronden leidt tot verlaging van de grondwaterstand en demping van wijken en sloten. Als Justitie zich na 1974 steeds meer achter de hekken begint terug te trekken en het dorp ook wordt opengesteld voor bewoning door personen die niet bij de inrichtingen werken, treedt een versnelling van de ontwikkeling richting een 'gewoon' dorp op. Dit dorp krijgt een centrum dat op een organische manier rondom de kerken begint te groeien. Domeinen stoot landbouwgronden af, Justitie gebouwen die als voorziening ook voor de gemeenschap van belang waren. Als onderdeel van de EHS wordt natuurgebied ontwikkeld waarmee het beekdal van de Slokkert en het Fochteloërveen naar elkaar toe groeien.

Recente ontwikkelingen onderstrepen weliswaar de dynamische potentie van het gebied, maar dreigen de laatste restanten van de Veenhuizer kwaliteiten op te lossen. Zo dwingen capaciteitsproblemen bij Justitie tot hergebruik van bestaande cellengebouwen en nieuwbouw van com-

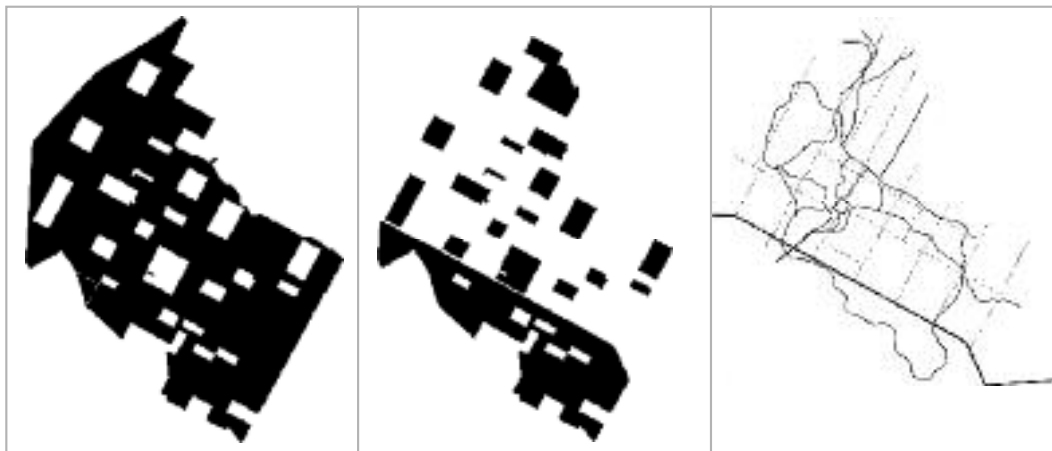
plexen rondom Esserheem en Norgerhaven compleet met nieuwe infrastructuur. Een nieuw bestemmingsplan voorziet in verdere vergroting van de justitieterreinen en maakt de bouw van tweehonderd nieuwe woningen rond het dorpscentrum mogelijk. Scherpe regelgeving rondom het munitie-opslagterrein legt beperkingen op aan het gebruik van de gronden eromheen. Extrapolatie van deze ontwikkelingen tot 2020, het jaar waarin de kolonie Veenhuizen precies twee eeuwen geleden gesticht is, heeft geleid tot de 'doemscenario-kaart'. Een beeld van de ruïnes van de landschapsstructuur, waarin rust en ruimte hebben plaatsgemaakt voor VINEX en bos.

In antwoord op dit 'doemscenario 2020' is in een viertal denkbare scenario's onderzocht op welke wijze genoemde ontwikkelingen kunnen worden ingezet en wellicht zelfs verder doorgevoerd ter versterking van structuur, sfeer en kwaliteit van Veenhuizen. Scenario's die niet vertrekken vanuit het behoud van het beeld van Veenhuizen, maar vanuit de ontwikkelingsdynamiek van de werkelijk essentiële kwaliteiten zoals de rust en de ruimte, het isolement, het experiment, de controle, de vrijheid in besluten, de verhalen, de bezinning, de nieuwe landbouw, de autarkie, de poëzie van de leegte, de verre zichten, de voelbare historie en het wonderlijke landschap.





BEZINNING



Publiek domein

Randgebieden

Structuur

De transformatie van Veenhuizen start in dit scenario met het versterken van het contrast tussen het open landschap van akkers en weiden met lange zichtlijnen aan de noordzijde van de Hoofdvaart en het dicht beboste deel aan de zuidzijde ervan. Tezamen vormen zij een groot aaneengesloten, openbaar toegankelijk gebied waar, als onderdeel van de EHS, op grote schaal natuurontwikkeling kan plaatsvinden: natuurpark Veenhuizen. De randen zijn geleidelijke overgangen naar Tempelstukken en het oude hoogveengebied. Delen van de orthogonale structuur van na 1820 met wijken en lanen blijven als littekens in het landschap aanwezig, sommige gebouwen als overwoekerde ruïnes, ecokathedralen. De nieuwe lijnen door het gebied volgen het grillige patroon van het ruige land van voor de ingrepen van de Maatschappij van Weldadigheid. Hoogteverschillen worden geaccentueerd, verdwenen waterlopen en plassen opnieuw uitgegraven als onderdeel van een waterbeheers- en bufferingssysteem. Routes van voor de ontginning worden teruggevonden als slingerende struinpaden voor bewoners en recreanten door het drassige gebied. Een aantal dagen per jaar verliest het natuurgebied zijn openbare toegankelijkheid als het door Defensie wordt gebruikt als militair oefenterrein.

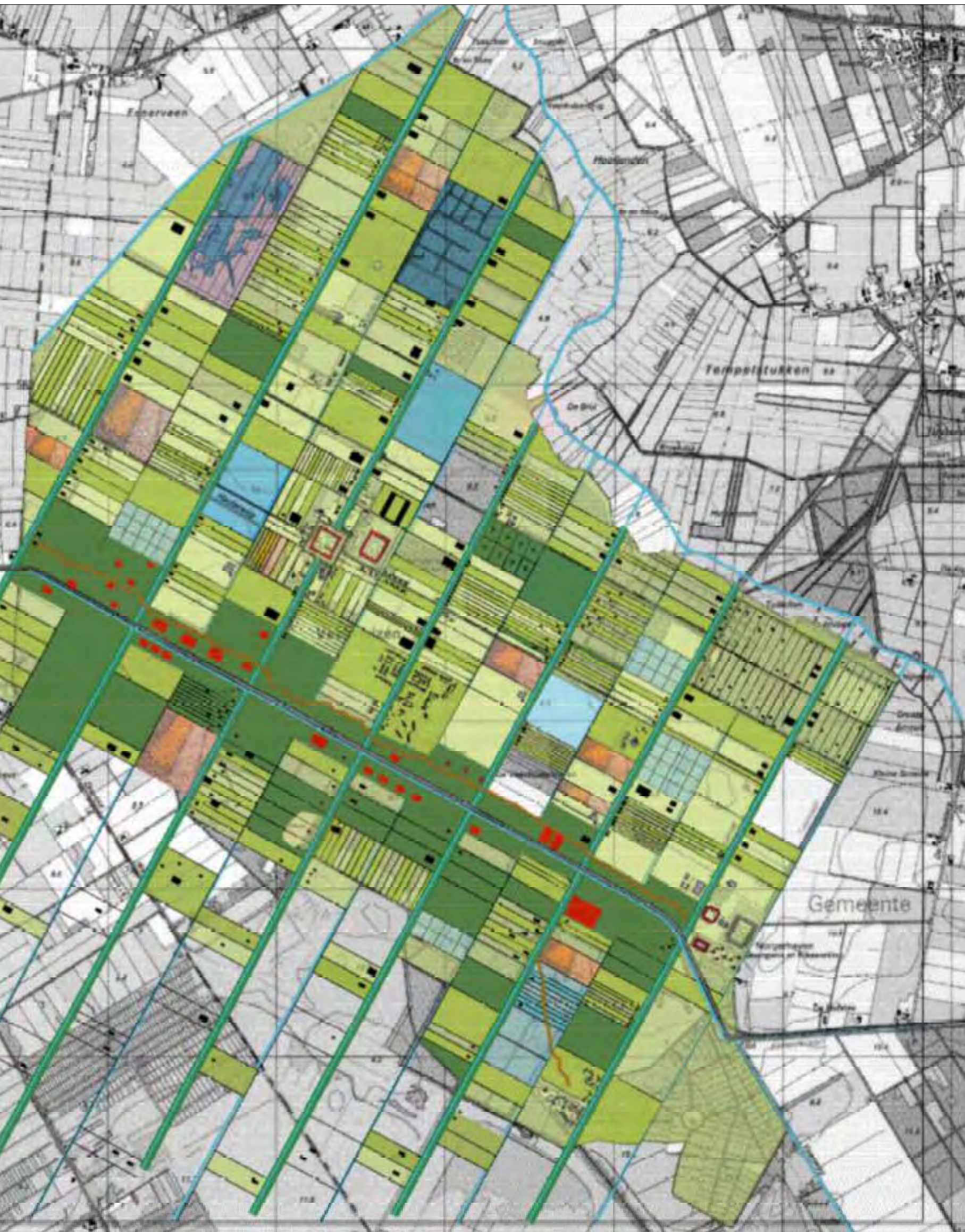
Het nieuwe padenstelsel verbindt een aantal oude en nieuw te bouwen complexen met programma's rond een

centraal thema: bezinning en gezondheid. Een eigentijdse invulling van het oorspronkelijke idee van verheffing en heropvoeding. Functies die de rust en de ruimte van het gebied benutten en deze niet verstoren: een kuuroord, verspreid over verschillende gebouwen in het park, een badhuis, een hotel, een meditatiecentrum, een ouderenwooncomplex of een klooster. Geplaatst op de kruispunten in het grid voegen zij zich naadloos in de ordeningsstructuur. De architectonische expressie van de nieuwe gebouwen is eigentijds; de bouwtypologie die van de voormalige gestichten: een carrévorm van 145 bij 145 meter met een gracht rondom. Zoals de oorspronkelijke gestichten krijgen zij namen als 'het vierde', 'het vijfde' en 'het zesde'.

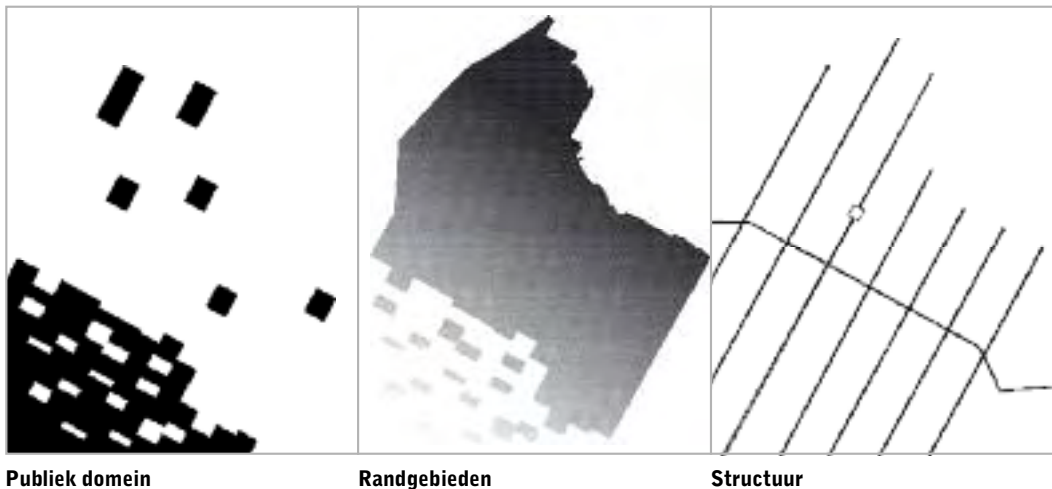
In het open noordelijk deel blijft een aantal bospercelen als eilanden in de open ruimte aanwezig; in het zuidelijk deel worden boskamers uit het bos gekapt. Deze bospercelen en boskamers krijgen specifieke bestemmingen zoals nieuwe woon/werkwijken of landgoederen. Ook de bestaande woonwijk en het justitieterrein rond Norgerhaven worden intensief bebost en daarmee grotendeels onzichtbaar vanuit het landschap.



Open landschap
Dicht bebost
Openbaar toegankelijk
Ecokathedralen
Waterbeheers- en bufferingssysteem
Slingerende struinpaden
Militair oefenterrein
Bezinning en gezondheid
Bospercelen
Boskamers



TWEEDE KOLONISATIE



Publiek domein

Randgebieden

Structuur

Analoog aan de wijze waarop vanaf 1820 de woeste gronden werden ontgonnen en door 'vrije kolonisten' boerderijen werden gebouwd vindt anno 2002 een tweede kolonisatie van Veenhuizen plaats. Ditmaal door bewoners en gebruikers op zoek naar rust, afzondering en vrijheid in hun doen en laten. Dit scenario vertrekt niet vanuit een ruimtelijk beeld, maar gebruikt de structuur met zeven wijken loodrecht op de Hoofdvaart met tussenafstanden van 750 meter als landschappelijk-stedebouwkundige drager. Een gerepeteerde vorm van extreme lintbebouwing is het gevolg.

De centrale voorzieningen voor de nederzetting zijn gelegen in een 'strip' langs de Hoofdvaart. De ontsluiting voor langzaam verkeer loopt via een informele route, parallel aan de Hoofdvaart achter de bebouwing, zoals het ingesleten pad door het Domineesbosje. Achter deze 'strip' worden de zeven wijken opnieuw uitgegraven en van boombeplanting voorzien. Zij fungeren als ontsluitings- en ontwikkelingsstructuur voor het gebied. Na jarenlange ruilverkaveling en schaalvergroting worden schaal en afmetingen van de oorspronkelijke percelen langs de wijken geherintroduceerd. Kavels zijn 375 meter diep en veelvoud van 25 meter breed. Te beginnen met de huidige overheidseigendommen kunnen de percelen worden uitgegeven aan kopers.

Zoals de eerste kolonisten zich hadden te houden aan de gedragsregels van de Maatschappij van Weldadigheid, zo gelden voor de nieuwe kolonisten strenge spelregels op stedebouwkundig niveau. Ten aanzien van programma en architectuur heerst echter een grote mate van vrijheid. Met een minimum aan bestemmingsplan- en welstandsbepalingen beslissen de nieuwe pioniers zelf wat, waar en

hoe zij hun kavel bebouwen en gebruiken. Dit uitdagende beleid leidt tot talrijke experimenten in gebouwvormen en gebruikspatronen. Voortbordurend op de initiatieven van kunstenaars, krakers en andere bewoners van Veenhuizen, die nuttig gebruik hebben gemaakt van de economische onderdruk in het gebied, maakt een bestemmingsontwikkelingsplan het mogelijk dat er gewoon, gewerkt, kunst geproduceerd en geëxposeerd wordt. Tussen woningen en ateliers zijn echter ook zorgboerderijen, kassencomplexen, waterbergingsvijvers en productiebospercelen te vinden.

In de voetsporen van de eerste golf van pioniers zullen zich ook reguliere bedrijven als reclame- en ontwerp-bureaus, it-bedrijven en advocatenkantoren vestigen. Met de toename van het aantal inwoners vinden vele monumenten hun oorspronkelijke functies terug (hospitaal, kerken, verenigingsgebouw, etc.) of worden getransformeerd tot bedrijfsgebouwen, ateliers of ouderencentplexen.

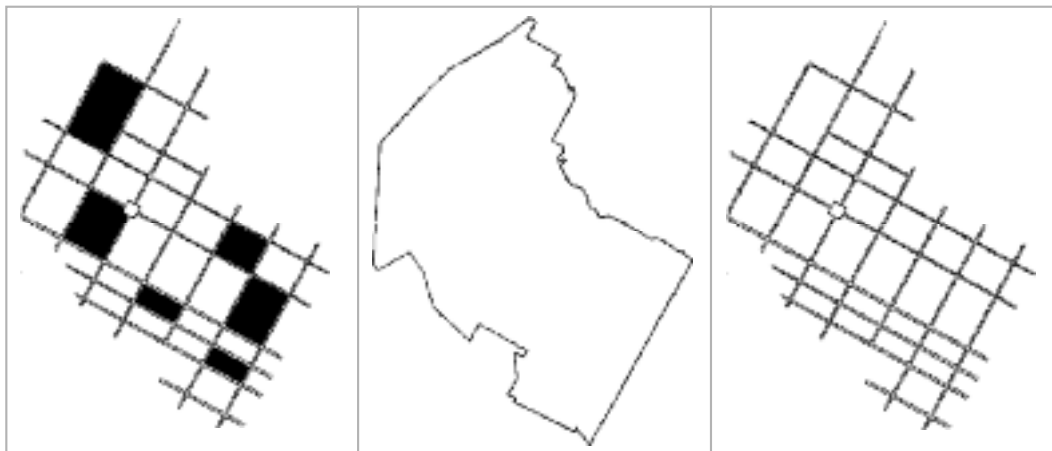
De rand aan de noordzijde van het gebied is scherp en wordt bepaald door de loop van de Slokkert. Ten noorden van de Hoofdvaart wordt van reguliere nutsvoorzieningen gebruik gemaakt. Ten zuiden van de vaart wordt autarkisch gewoond; elke woning is er zelfvoorzienend. Dat wil zeggen: niet aangesloten op gas-, licht- en waterleidingen en riolering. De wijkenstructuur loopt door en lost langzaam op in het Fochteloërveen waar zich de kluizenaars vestigen voor wie het dorp te druk wordt.



'Vrije kolonisten'
Rust, afzondering, vrijheid
Extreme lintbebouwing
Experimenten in
gebouwvormen
Woningen en ateliers
Reguliere bedrijven
Monumenten
Autarkisch wonen



MATRIX



Publiek domein

Randgebieden

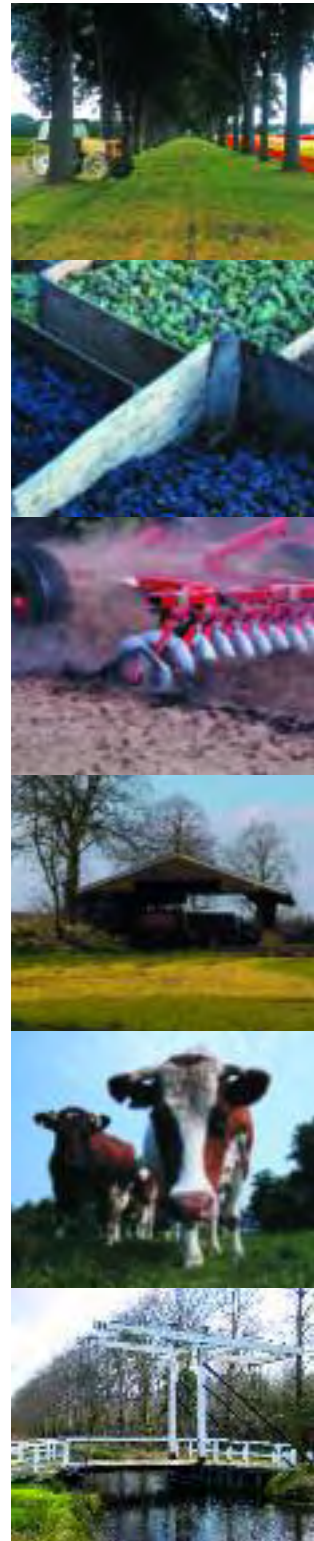
Structuur

De ruimtelijke drager is het orthogonale grid dat, conform het plan van LNV, Dienst Landelijk Gebied volledig wordt hersteld. Het systeem van wijken doordert het gehele gebied. Het profiel van lanen en wijken, dat in breedte varieert van 15 tot 40 meter, wordt van oorspronkelijke boombeplanting voorzien en verder ingericht als natuurontwikkelingsgebied. Op alle ontmoetingen van wegen en water worden nieuwe bruggen ontworpen. De neutrale matrix die hiermee ontstaat, vormt de structurele basis voor de komende ontwikkelingen.

Deze matrix kan naar believen worden ingevuld met verschillende programma's. De afmetingen van de velden zijn zodanig dat uitoefening van agrarische bedrijvigheid, bouw van kassencomplexen, maar ook uitbreidingen van sportvelden, justitieterreinen (openluchtgevangenis), munitieopslag tot de mogelijkheden behoren. In andere velden wordt agrarische bedrijvigheid gecombineerd met zorgfuncties, woonvormen voor ouderen of verstandelijk gehandicapten.

Dit scenario kan gezien worden als een transformatie van tweehonderd jaar kolonisatie- en landbouwgeschiedenis in Veenhuizen. Het isolement van het gebied in combinatie met de oorspronkelijke functie leidde tot een autarische gemeenschap van kolonisten en verpleegden. Met name in de beginperiode van de kolonie werd intensief geëxperimenteerd met nieuwe landbouwtechnieken om de schrale zandgronden vruchtbaar te maken. Aan deze experimenten met bremculturen, boekweitvelden, afgebrande heide en bevoeiingen kwam een eind met de uitvinding van kunstmest in 1875. In de periode tot 1950 werd er middels intensieve bebossing een nieuwe laag aan het landschap toegevoegd. De periode na

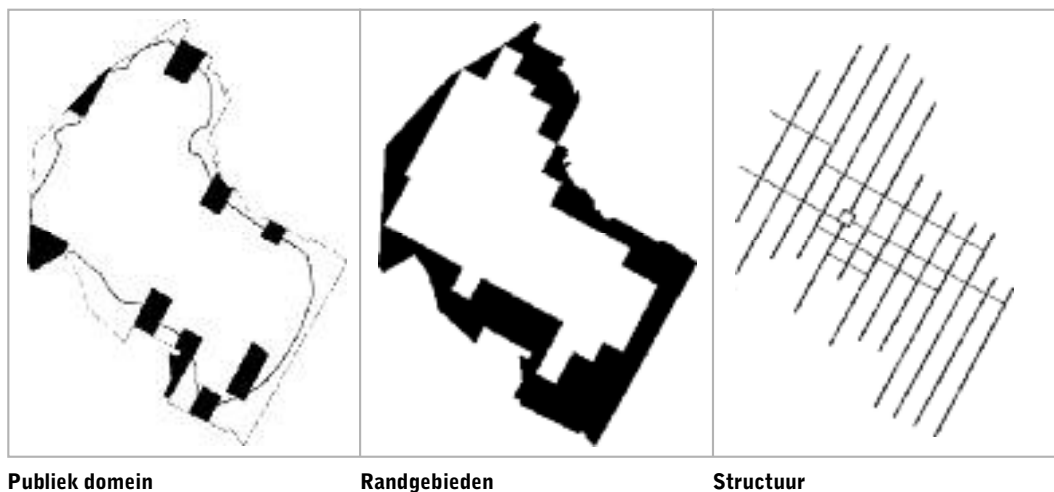
1950 werd gekenmerkt door ruilverkaveling en ingrijpende ontwatering hetgeen leidde tot nivellering en amovering. Nu de negatieve gevolgen van schaalvergroting en intensieve agrarische productie op mondiale schaal zichtbaar worden, wordt in deze sector opnieuw intensief geëxperimenteerd om de neerwaartse spiraal van het imploderende systeem te doorbreken. Ecoboerderijen, maar ook reguliere gemengde bedrijven of combinaties van bedrijven maken zich sterk voor regionale productie en consumptie. In de aloude traditie van vernieuwing, experiment en autarkie zou Veenhuizen zich kunnen ontwikkelen tot een proeftuin voor duurzaamheid in agrarische productie- en bouwtechnieken.



- Orthogonaal grid
- Profiel van lanen
- Nieuwe bruggen
- Nieuwe landbouwtechnieken
- Ecoboerderijen
- Regionale productie en consumptie
- Proeftuin voor duurzaamheid in agrarische productie- en bouwtechnieken



OMSLUITING



Veenhuizen is gesticht in het overgangsgebied tussen twee typische landschappen: aan de noordzijde het beekdal van de Slokkert en aan de zuidzijde het Fochteloërveen. Het grotendeels beboste overgangsgebied tussen de orthogonale structuur van de kolonie en deze landschappen vormt een gordel rond Veenhuizen met een oppervlak van ca. 500 ha. zonder duidelijke eigen ruimtelijke of programmatische kenmerken.

Een tussengebied dat de limiet van het gevangenisdorp markeerde. In deze bufferzone hebben onder andere een munitieopslag, de inrichting Bankenbosch met een vrije verkaveling uit de jaren '70, een Belvédère uit de jaren '50, een ijsbaan, een stormbaan en een schietbaan een plek gevonden. Vanuit zijn karakterloosheid biedt deze gordel interessante mogelijkheden voor ontwikkeling en bebouwing. In dit scenario wordt het ruimtelijk en programmatisch verschil tussen het gestructureerde Veenhuizen en de vormloze rafelrand opgevoerd.

De rafelrand, waarin een groot aantal rustzoekers een onderkomen kan vinden, kent een hoge ontwikkelingsdynamiek en een grote mate van vrijheid ten aanzien van programma en architectuur. Hierin worden landgoederen gesticht, zeer ruim opgezette woonwijken aangelegd, exclusieve kantoren, zorgcomplexen of extensieve recreatieparken gebouwd. Met woningdichtheden variërend van 1 tot 10 per hectare kunnen gemakkelijk 1000 woningen aan het gebied worden toegevoegd zonder dat dit het karakter en de ruimtelijke kwaliteit van Veenhuizen aantast. De nog ontbrekende schakels van de gordel worden bebost en middels een stelsel van bospaden publiekstoegankelijk gemaakt. Met de opbrengsten uit verkoop van gronden in deze rand kunnen landschap en monumenten in het gestructureerde centrumgebied worden aangekocht en recente ongewenste ontwikkelingen worden terugge-

draaid. Veenhuizen als eerste Drents dorp waarvan omvangrijke nieuwbouw in de buitenste schil de kwaliteit van het geheel ten goede komt.

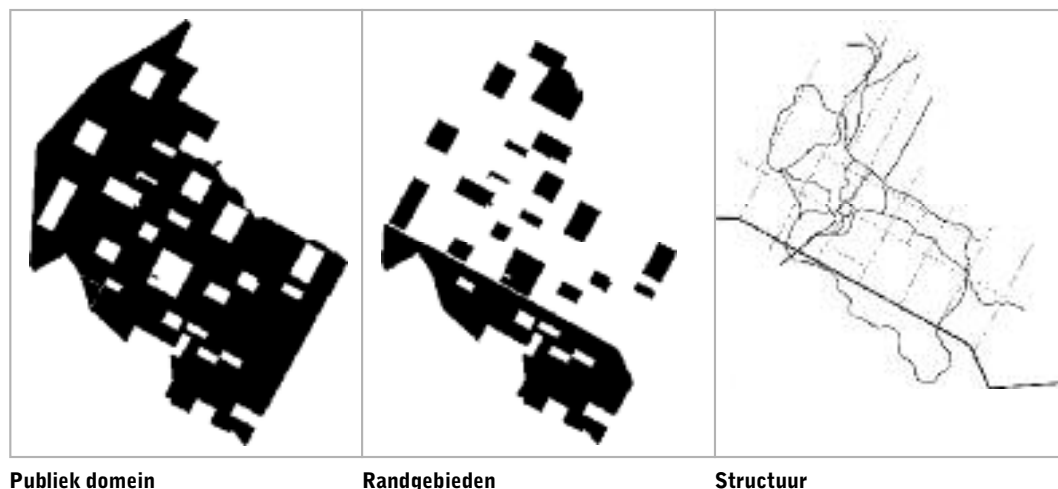
Terwijl de rafelrand zich in hoog tempo ontwikkelt, wordt de dynamiek van het centrumgebied tot een minimum beperkt zodat de karakteristieke openheid van het landschap gewaarborgd blijft. Het 'lege' centrum behoudt een justitiebestemming, zodat het tot in lengte van dagen in staat zal zijn permanent veranderende justitie- en/of defensieprogramma's onder te brengen.

Te beginnen op de huidige percelen in overheidseigendom kunnen projecten worden opgestart die voortborduren op de justitiële en sociale experimenten die het gebied van oudsher hebben gekenmerkt. Een openluchtgevangenis, nieuwe jeugdkampementen, elektronische detentie, (tijdelijke) opvang voor bolletjesslikkers, manifestaties of grootschalige oefeningen.

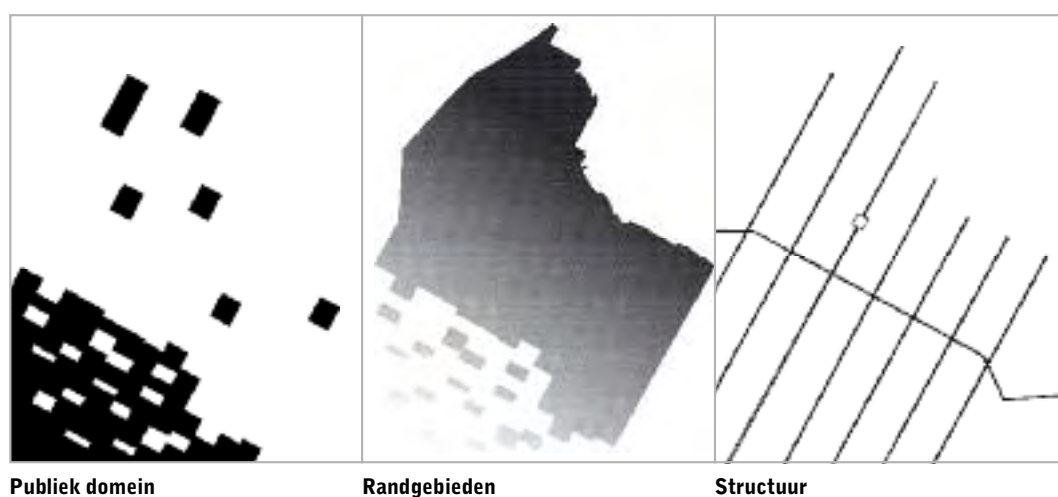
Met de schaalvergroting van het justitieapparaat blijven bestaande cellingebouwen intact en krijgt een aantal monumenten, zoals hospitaal, kerk en scholen, zijn functie terug. Andere gebouwen kunnen worden hergebruikt als informatie- en kenniscentrum over detentie in Nederland, een museum over de geschiedenis van Veenhuizen of een landelijk gevangenis museum. Voor diegene die na ontslag niet weg wil of bewust kiest voor wonen onder de omgevingscondities van Justitie zijn woningen of bouwgrond beschikbaar. Strenge bebouwingsvoorschriften zorgen voor behoud van de eenheid in stedebouw en architectuur. Zo kunnen er slechts woningen in kleine series worden gebouwd en gelden er strenge bepalingen ten aanzien van straatprofielen en aansluiting op de openbare ruimte. De vrijwillige gevangenen van Veenhuizen als alternatief voor het wilde wonen.



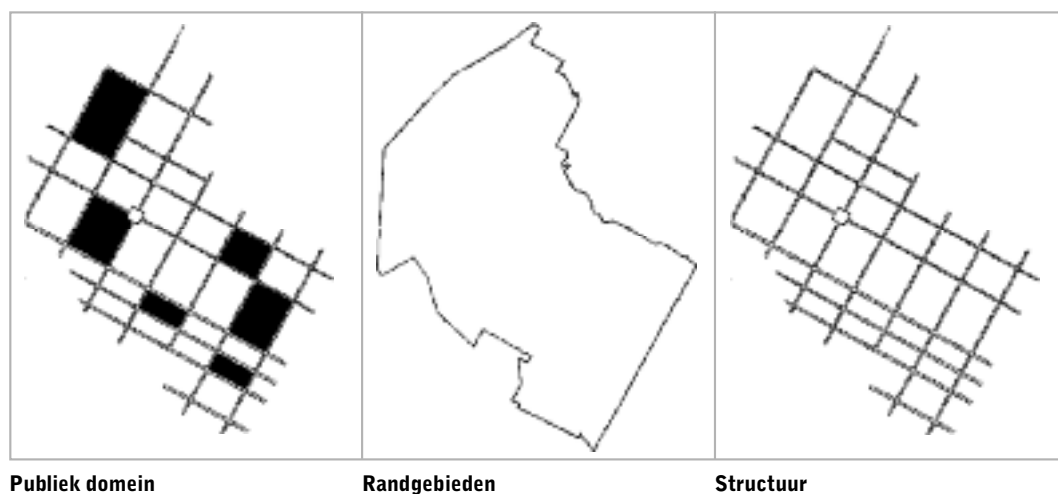
Overgangsgebied tussen twee typische landschappen
Hoge ontwikkelingsdynamiek
Landgoederen
Publiekstoegankelijk
'Lege' centrum met justitiebestemming
Openluchtgevangenis
Monumenten
Informatie- en kenniscentrum over detentie



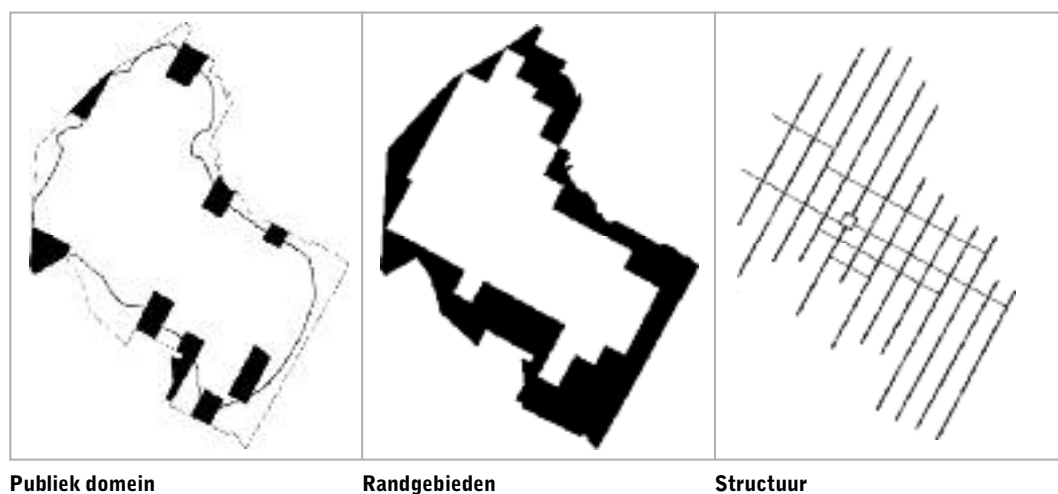
BEZINNING



TWEEDE KOLONISATIE

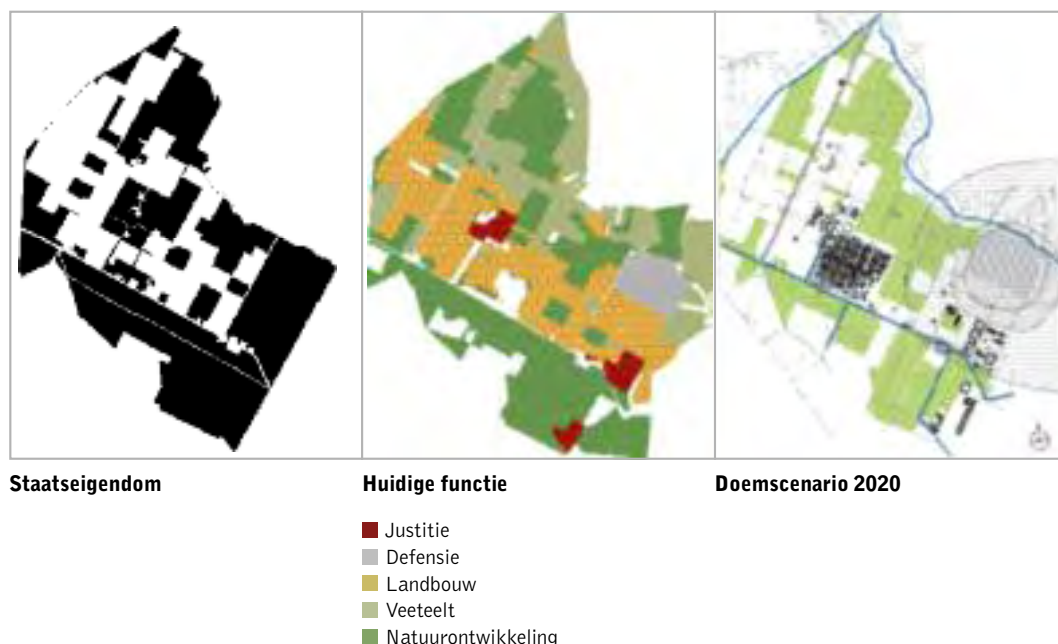


MATRIX



OMSLUITING

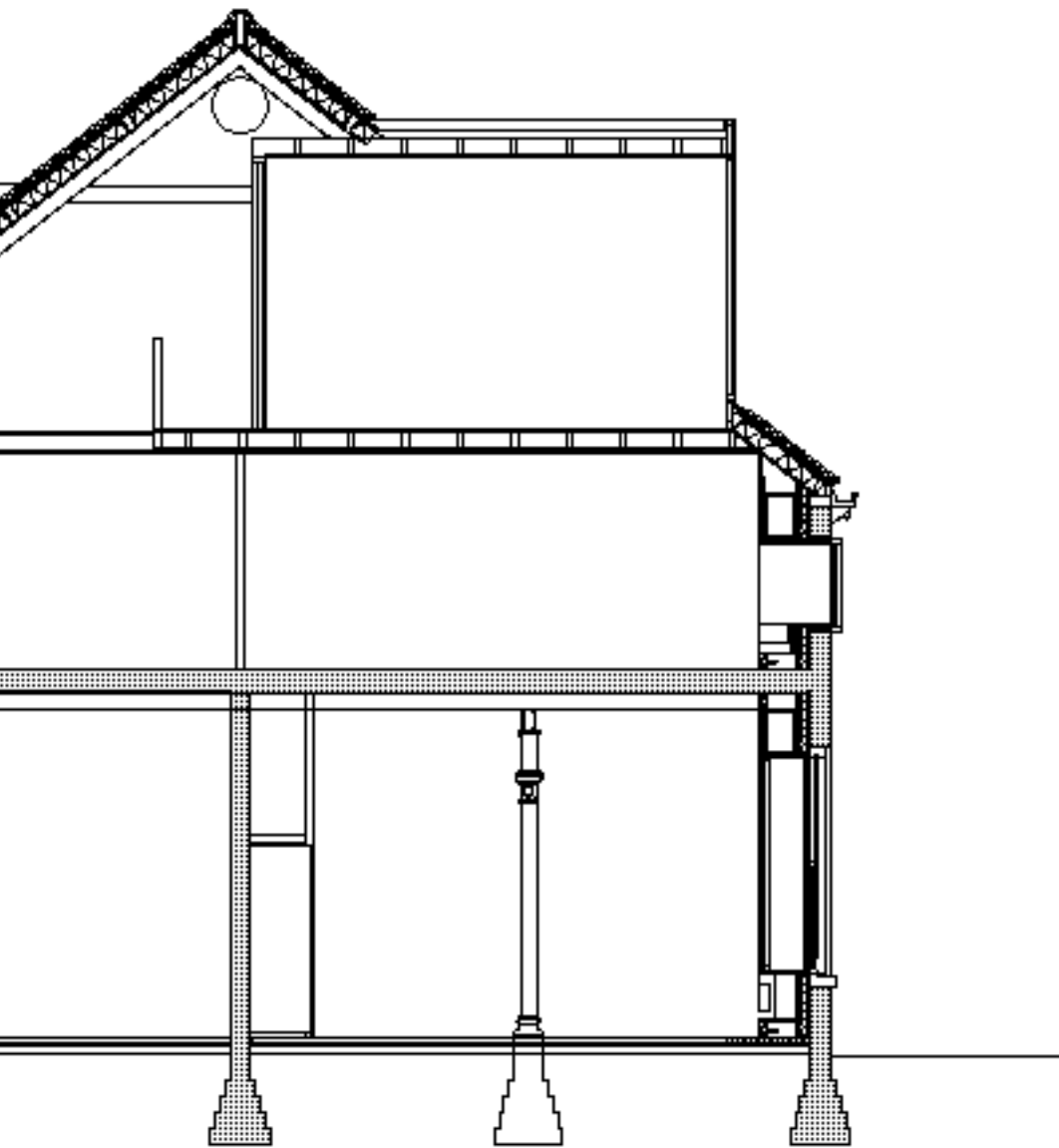
SCENARIO'S



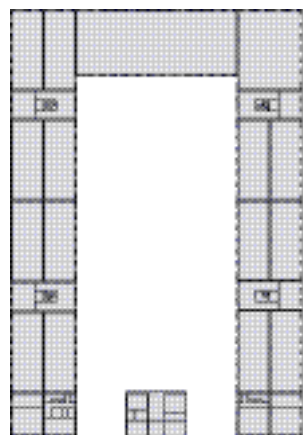
Van de 1800 ha. die het gebied beslaat is 1200 ha. momenteel nog in overheidshanden. Dit eigendom is echter verdeeld over een groot aantal partijen. De vele, vaak conflicterende, belangen in het gebied in combinatie met het versnipperd eigendom hebben tot jaren van discussie, vele symposia, werkgroepen en plannen geleid. Net zo lang gebeurt er al niets om het gebied die impuls te geven die het nodig heeft: een offensieve strategie waarmee Veenhuizen het centrum van een nieuwe regio zou kunnen worden. De ontwikkelingen die nu en in de nabije toekomst dreigen plaats te vinden, zoals opgetekend in het 'doemscenario 2020', hoeven geen bedreiging te vormen, maar kunnen versterkend werken. Zij zullen dan echter vanuit een integrale visie in een sturend programma moeten terechtkomen. De vier scenario's geven aanzetten tot mogelijke denkrichtingen. Om vanuit deze denkrichtingen te komen tot een wenselijk en mogelijk plan is het nodig te beseffen dat Veenhuizen alleen door ontwikkeling behouden kan worden. In elk scenario wordt dan ook voorgesteld een nieuw programma, woningen en/of justitiegebouwen toe te voegen, zelfs

in beduidend grotere aantallen dan het huidige bestemmingsplan toelaat. Er worden hectares natuurgebied ontwikkeld, waterwegen (her)aangelegd en het land- en tuinbouwgebied breidt zich uit. Tegelijkertijd krijgen de monumenten nieuwe functies en worden de landschappelijke structuren versterkt. De scenario's zijn niet zozeer gericht op conservering van het beeld van het dorp, maar op continuïteit van de karakteristieken die het gebied hebben gevormd tot wat het vandaag is, op een zo groot mogelijke toegankelijkheid van de openbare ruimte, op vormen van verstedelijking in lage dichtheden in dialoog met het landschap.

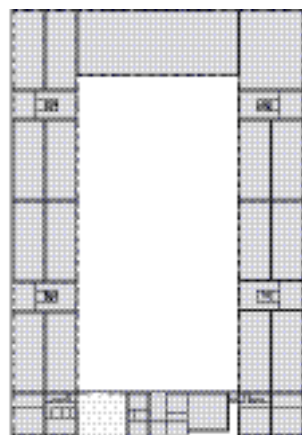
Om dergelijke ontwikkelingen van de grond te krijgen moet een proces worden georganiseerd, waarin de verschillende partijen vanuit eenzelfde perspectief naar het gebied kijken. Een IBA-organisatie, zoals bijvoorbeeld in het Ruhrgebied gevolgd om het industrieel erfgoed aldaar een tweede leven te geven, lijkt ook in Veenhuizen een veelbelovende mogelijkheid.



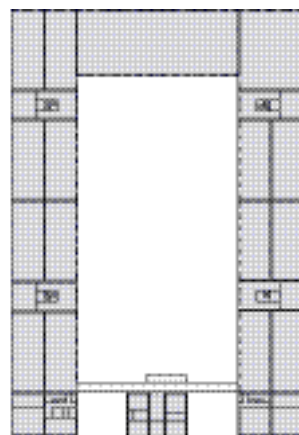
CLUSTERKANTOOR



Oorspronkelijke toestand



Huidige toestand



Toekomstige toestand

In het kader van een onderzoek naar huisvestingsmogelijkheden ten behoeve van de centrale directie en administratie van de PI Veenhuizen heeft DAAD Architecten BV in opdracht van de RGD Directie Noord studies verricht naar de hergebruikmogelijkheden van het Hospitaalcomplex en de bijbehorende dienstwoningen, de Gestichtswachtkazerne, het Verenigingsgebouw en 'De Fabriek': het voormalig werkgesticht Norgerhaven.

In vervolg op het onderzoek is een ontwerp voor laatstgenoemd complex gemaakt. Evenals de scenario's op stedenbouwkundig schaalniveau is het resultaat van de architectuuropgave illustratief voor een dialectische ontwerpopvatting waarbij verleden en heden tot een nieuwe eenheid zijn gevormd. In de gevolgde onderzoeksmethodiek 'Programma van Mogelijkheden' staan de potenties van het complex centraal. In plaats van een onderzoek naar de ingrepen die men moet plegen om de gebouwen geschikt te maken voor een vooraf bepaald programma, hebben we de gebouwen laten vertellen welke kwaliteiten zij hebben en welke functies de ruimten het best zouden kunnen opnemen.

Dit omgekeerde proces, dat via het bestaande gebouw en een Programma van Mogelijkheden leidt tot een Programma van Eisen biedt ons inziens de beste kansen om een passende herbestemming te vinden.

Geschiedenis

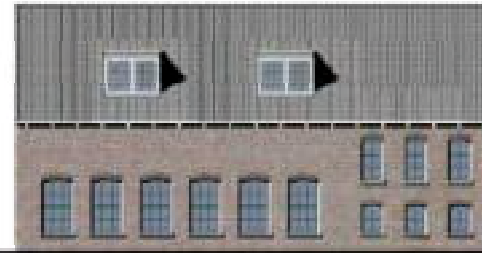
In 1884 ontwierp W.C. Metzelaar een nieuw carrévormige Rijkswerkinrichting vlak naast het eerste gestichtsgebouw. Het gebouw staat aan de Hoofdvaart op

het punt waar de loop (en de weg) een bocht maakt en is derhalve al van afstand goed zichtbaar.

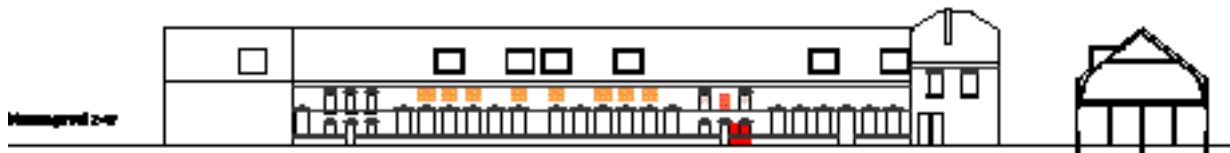
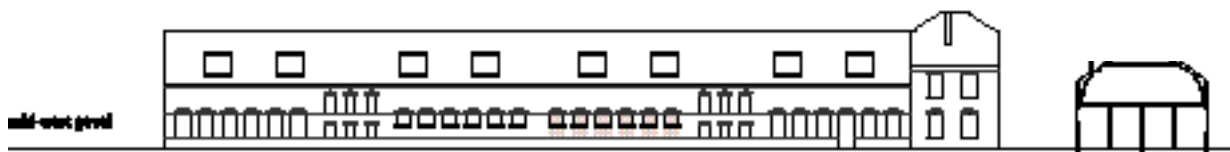
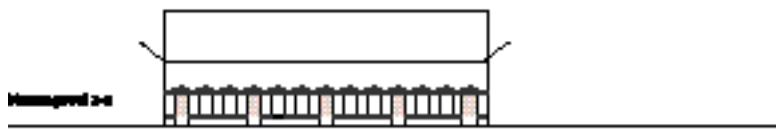
De Rijkswerkinrichting, ooit bedoeld voor vrouwen, wordt gekenmerkt door een voor Metzelaar karakteristieke architectuur waarin soberheid, degelijkheid en functionaliteit de boventoon voeren, met hier en daar een verlevendiging door enkele ambachtelijke details.

Aan de zuidoostzijde van het carrévormige gebouw bevindt zich de entree, het poortgebouw en twee woonhuizen voor de gestichtsdirecteur en zijn onderdirecteur. Achter deze voorbouw zijn in een U-vorm rondom een binnenplaats de voormalige verblijfsruimten ondergebracht (thans arbeidsruimte) in één bouwlaag met een zolder. Ontsluiting vond vanaf het binnenterrein plaats via hallen met trappenhuizen tussen twee compartimenten. Het complex heeft een duidelijke structuur. Het is onderverdeeld in acht, grotendeels identieke, compartimenten en een verbindend bouwdeel. Elk van deze compartimenten heeft een diepte van 12.6 m, een breedte van 15.4 m (193 m² netto). De begane grond, met een vrije hoogte van 4 m, wordt in de diepte in tweeën gedeeld door een dragende wand die op meerdere plaatsen openingen heeft. Tussen deze wand en de gevel staat aan weerszijden een rij fraaie gietijzeren kolommen. Het ritme van deze constructieve kolommen komt niet overeen met dat van de vensters. Grote vensteropeningen brengen het daglicht tot diep in de ruimte. De eerste verdieping of zolder was bij de oplevering bedoeld als slaapzaal, later is deze verdieping gebruikt als werk- of opslagruimte. De zolder heeft

Ontwerpvoorstel nieuwe zuidwestgevel en nieuwe noordoostgevel binnenplaats



Analyse van toestand gevels anno 2002



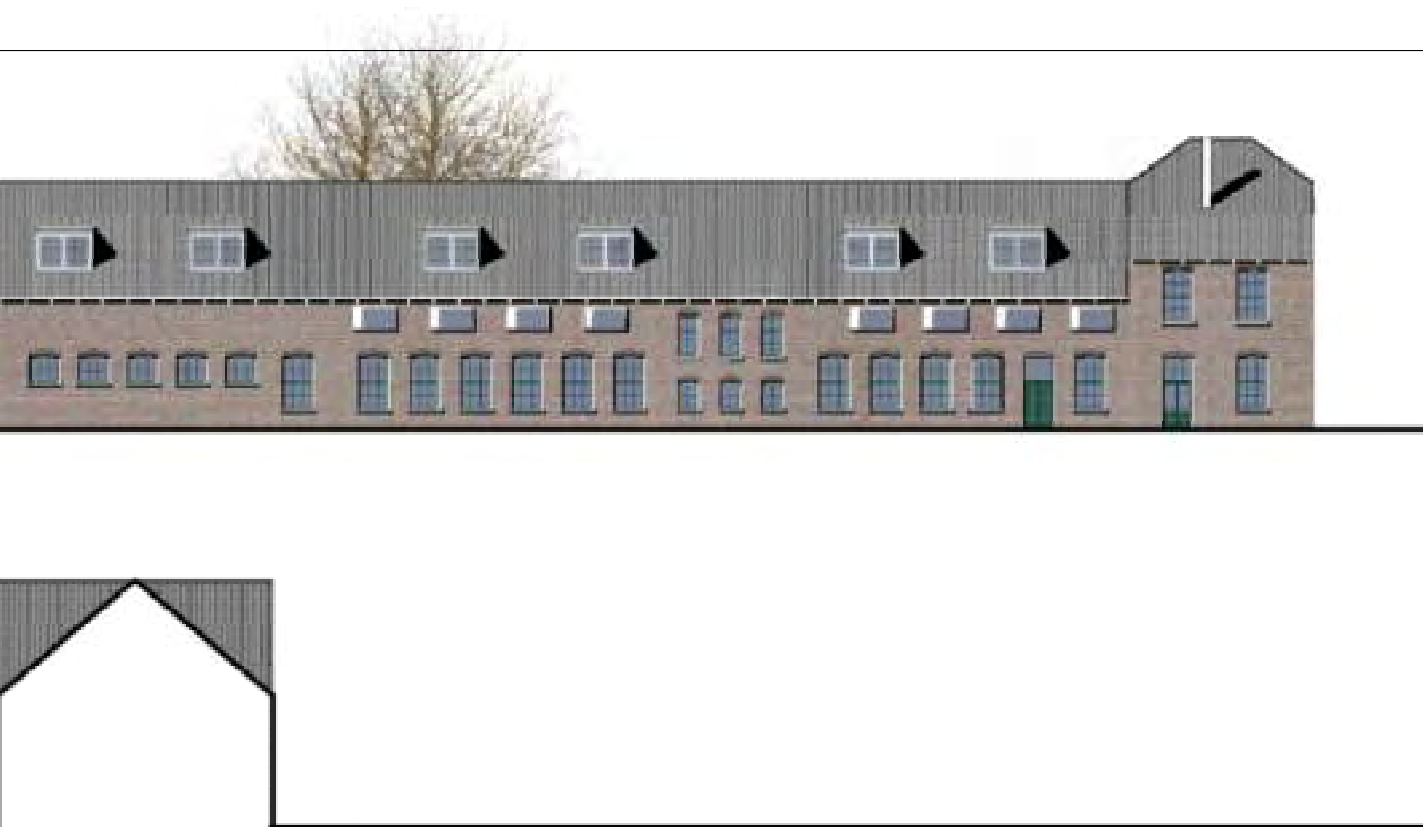
- Maat van de opening is aangepast. De aanpassing is vrijwel 'onzichtbaar' gebeurd.
- Binnen het maatsysteem van het gebouw zijn nieuwe openingen toegevoegd.
- Originele gaten zijn verwijderd.
- Openingen die los van het maatsysteem zijn toegevoegd.

Boven

Opeenvolgende transformaties van het gebouw hebben vele luttelens achtergelaten. Zoals het ritme van vensters in het ontwerp een reflectie gaf van de achtergelegen functies, zo geven de huidige luttelens de reflectie van de continu veranderde functies in de loop van de tijd.

Rechts

Zorgvuldige en minder gelukkige ingrepen in de gevels



een zeer fraaie doorsnede. De hoge ruimte onder de kap met mooie geklonken stalen spanten krijgt zijn licht van hooggelegen dakkapellen. Op ooghoogte waren er oorspronkelijk geen raamopeningen. Om de ruimten werkbaar te maken zijn in de loop van de tijd op verschillende plaatsen in de gevel vensters gemaakt. Twee van de zolders zijn nog in oorspronkelijke staat. Hier bevinden zich zelfs nog de twee hokjes voor de zaalwachten.

Hoewel zowel in indelingen als in de gevels in de loop der jaren de nodige ingrepen hebben plaatsgevonden, zijn de structuur van het complex, de ruimtelijke kwaliteiten en de interessante bouwkundige en constructieve details nog steeds aanwezig. In de 'Historische documentatie en waardebeoordeling Veenhuizen' (RGD bureau Rijksbouwmeesters dec. 1990) wordt het gebouw aangemerkt als beeldbepalend in ruimtelijke en cultuurhistorische zin waarbij de huidige fysieke toestand en de huidige functie als slecht worden beoordeeld.

Voorstel

De karakteristieke architectonische en stedenbouwkundige kwaliteit, de heldere en functionele ruimtelijke structuur en de verschillen in sfeer tussen begane grond en zolder maken het gebouw uitermate geschikt voor herontwikkeling ten behoeve van een kantoorfunctie.

Ruimtelijk en functioneel worden begane grond en zolder verschillend behandeld. Op de begane grond worden afzonderlijke kantoorvertrekken ondergebracht. Alle details blijven zichtbaar aanwezig: gewelvenplafond, gietijzeren constructie, trappen en kozijnen. Hieraan worden

nieuwe wandelementen in het midden van de ruimte en aan de gevel toegevoegd waarin alle technische voorzieningen zijn opgenomen.

De zolder blijft als grote, open ruimte gehandhaafd. Hierin worden de overlegplekken, leesruimte, koffiehoeke en restaurant ondergebracht. Een nieuwe loopbrug maakt op verdiepingsniveau een verbinding tussen alle bouwdelen. Nieuwe vensters net boven de vloer brengen daglicht op de zolder en bieden zicht op de binnentuin. Deze vensteropeningen vormen een serie die als een nieuwe laag aan de bestaande gevelordering wordt toegevoegd. Het ritme ervan correspondeert met dat van de kolomconstructie en de spanten, die hiermee ook in de gevel afleesbaar wordt. Hoog in de ruimte prikken enkele 'dozen', waarin concentratieplekken, door het dakvlak.

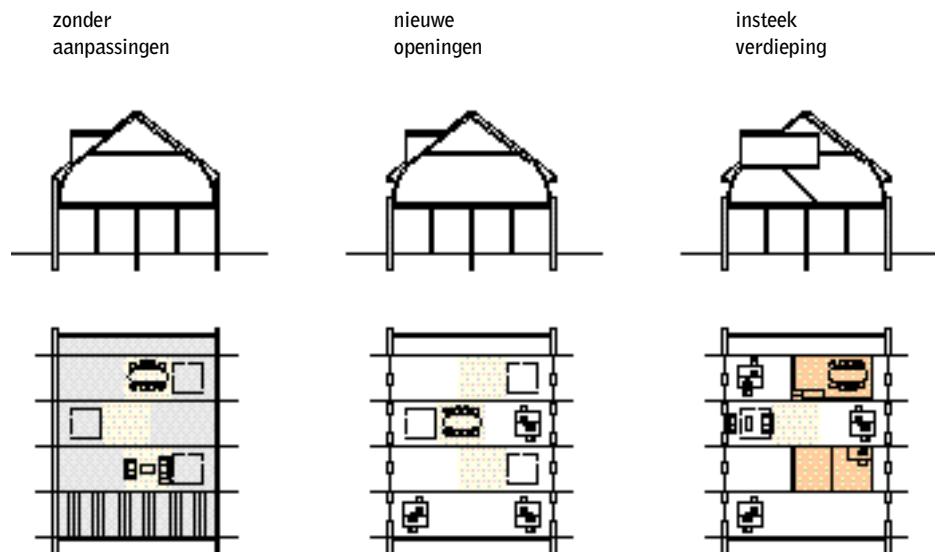
Om de relatie tussen binnenplaats en omgeving te herstellen worden remise en latere aanbouwen gesloopt. Hiermee komt het poortgebouw weer vrij te staan en kan ontsluiting van het 'nieuwe' complex opnieuw vanuit de binnenplaats plaatsvinden. Terwijl de ingrepen in de buitengevel beperkt blijven, wordt in de gevels aan de binnenplaats duidelijk dat het gebouw een nieuwe functie gekregen heeft. Met nieuwe entrees, een loopbrug die de zolders verbindt en enkele grote volumes door het dakvlak is de transformatie van het complex een feit.



Vijf doorsnedetekeningen met vijf plattegronden begane grond



Drie doorsnedetekeningen met drie plattegronden zolder



Begane grond

Dankzij de neutraliteit van de ruimte, de hoogte en de grote vensters, zijn de voormalige zalen zeer goed bruikbaar als kantoorruimte. Over de gehele diepte van 12,6m komt voldoende daglicht binnen om werkplekken te realiseren. De grote en hoge vensters garanderen ook een goed uitzicht. Afhankelijk van de plek van de unit en de indeling van de gevel is een aantal kantoorindelingen mogelijk. Zowel de mogelijkheden voor kantoortuinachtige oplossingen als de mogelijkheden voor cellenkantoren of innovatieve kantoren zijn bekeken.

Zolderverdieping

Met enige aanpassing in de gevels zijn modellen denkbaar waarbij de zolderruimte als geheel wordt benut of aparte volumes in de grote ruimte worden opgehangen. Een maximaal aangepaste zolderverdieping kan in totaal 144 werkplekken herbergen. Tal van werkelijk innovatieve oplossingen zijn hier denkbaar.

Pagina 31, linksboven en -onder

De fraaie zolderruimte vraagt om hergebruik.

Pagina 31, rechts, van boven naar beneden

- Poortgebouw aan zuidoostzijde. Een nieuwe remise en bergingen zijn toegevoegd waarmee het zicht op de binnenplaats is verdwenen.
- Entreegevel aan zuidoostzijde.
- Zuidwestgevel, oorspronkelijk gevelritme met variaties. De door Metzelaar opgezette ordening laat binnen het ritme zodanige vrijheid dat aanpassingen of toevoegingen zeer goed mogelijk zijn.
- Lange tijd heeft in het voormalig woonhuis een winkel gezeten. De gevel is ondertussen in originele staat teruggestoreerd.
- Binnenplaats in huidige staat.



In ontwerp en onderzoek verkent DAAD Architecten de grensvlakken tussen architectuur en landschap, tussen verleden, huidige tijd en toekomst. Met opdrachten in utiliteitsbouw, woningbouw en stedenbouw opereert het bureau door heel Nederland. De architecten Rob Hendriks, Eric de Leeuw en Geir Eide doceren aan de Academie van Bouwkunst te Groningen.

Wilma Jansen is architectuurhistoricus en in het dagelijks leven werkzaam als regiocoördinator van de Bond van Nederlandse Architecten in Noord-Nederland.

DAAD Architecten BV

www.daad.nl

e-mail

info@daad.nl

Met dank aan

C.H. Riphagen, M. Schijve, C.J. van der Peet, H. de Haan, H. Timmerman, W. Boetze, G. Eide, C.M. Verkuijl, C. Stuuut, M. Mietus, R. Blok, B.J. Kremer, L. Durao, F. Hofmeijer, K. Hoeksema, F. Paas, J. de Maar, G. ter Haar, R. Wildeman, R. Vogel, A. van den Bosch, studenten Academie van Bouwkunst atelier Veenhuizen en diverse (ex-)bewoners Veenhuizen.

Deze publicatie is mede tot stand gekomen dankzij subsidies van het Stimuleringsfonds voor de Architectuur en de Stichting Geertruida Gerharda Bolhuis.

Kaarten

Digitaal kaartmateriaal is ter beschikking is gesteld door de RGD Directie Noord, afdeling VIV. Luchtfoto's pagina 4, Topografische Dienst Emmen

Redactie en grafisch ontwerp

Vormgeversassociatie Hoog-Keppel, Willem van der Wiel en Loek Kemming

Fotografie

DAAD Architecten BV, Rob Hendriks

Druk

Drukkerij De Rijn, Dieren

Zeefdruk omslag

HAL Zeefdruk, Elst

Bindwerk

Boekbinderij Patist, Bilthoven

© DAAD Architecten BV, 2002

Niets uit deze uitgave mag worden verveelvuldigd en/of openbaar gemaakt worden door middel van druk, fotokopie, microfilm of op welke wijze dan ook, zonder voorafgaande toestemming van DAAD Architecten BV.