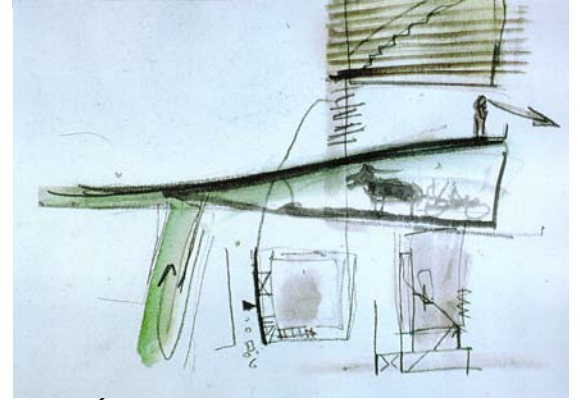


# WOON- WERKHUIS HOOGLAND & VERSTEEGH

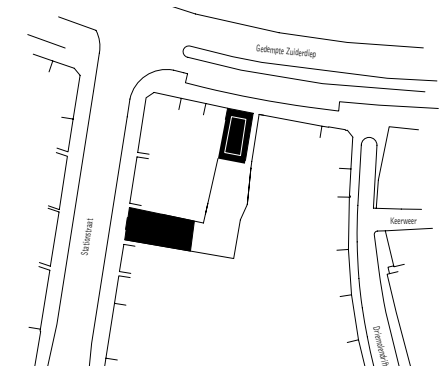
*'Alle processen die in het universum en op aarde plaatsvinden, zijn transformerende processen.*

*Zij maken het mogelijk dat complexiteiten, door reeksen van opeenvolgende transformaties, meer en meer uitgroeien tot entiteiten van hogere orde of gestaagd tot eenheden van lagere orde worden teruggebracht.*

*Een eeuwig durende wisselwerking tussen opbouwende en afbrekende transformerende processen die door natuurlijke krachten wordt veroorzaakt.'* Louis G. Le Roy



## Woon- werkhuis Hoogland en Versteegh



situatie



### situatie

Begin 1997 betrokken Wouter Hoogland en Hannah Versteegh DAAD Architecten bij hun 'bouwloods' in Groningen. Zij wilden het stuk grond dat zij hadden verworven in het centrum van de stad benutten om hun aangrenzende tuin uit te breiden richting het Gedempte Zuiderdiep en er een nieuw huis op te bouwen. Zij vroegen DAAD hen te begeleiden bij het ontwerp en de bouw.

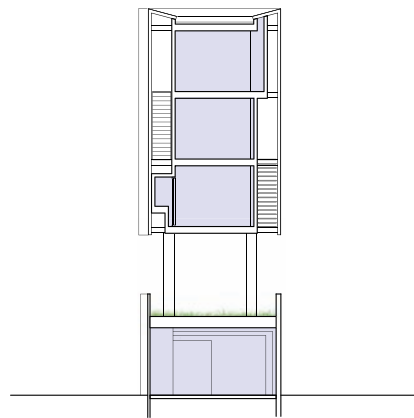
Het sparen van de tuin is uitgangspunt in het ontwerp. Door deze als een vlak op te laten lopen richting het Zuiderdiep ontstaat ruimte voor de entree en de stalling van motor en paard op straatniveau. Met de verdiepingshoge open tuinruimte blijft het zicht vanaf het Zuiderdiep op de boom in de tuin gewaarborgd.

### gebouw

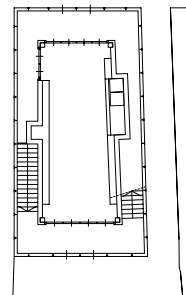
Het woonhuis is opgebouwd volgens het doos-in-een-doos principe. De buitenschil van het gebouw is geheel in glas uitgevoerd. Het gebied tussen binnen- en buitenschil functioneert als serre, omloop, balkon en hal. Een zone die warmte accumuleert waardoor minder energie gebruikt wordt omdat alleen de binnendoos verwarmd hoeft te worden. De serre is alleen in de herfst, lente en zomer te gebruiken, in de winter wordt kleiner gewoond.

### uitvoering

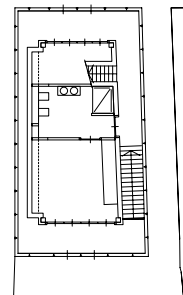
Met de maquette en tekeningen van de principes van het ruimte concept en de dubbele gevel werd de bouwvergunningaanvraag ingediend. De opdrachtgevers wilden de woning zelf gaan bouwen en vroegen de gemeente medewerking aan een project dat zich in de tijd ontwikkelt. De kennis en ideeën ingebracht door ingehuurde vaklieden of vrijwilligers op de bouw, voortschrijdende inzichten van opdrachtgevers- of ontwerperszijde, de wijze waarop het zonlicht binnenvalt, nieuwe technieken en materialen, dit alles heeft invloed op het uiteindelijke resultaat. Op gezette tijden komt een medewerker van de gemeente langs om de voortgang te bespreken. Af en toe worden de architecten geraadpleegd bij nieuw opgeworpen vragen, maar meestal is het in het werk al opgelost door de 'meester van het werk' en zijn handlangers. De wijze waarop loodzware stalen deuren en vensters bewegen, de manier waarop het glas het beste kan worden aangebracht en de consequenties hiervan voor de puidetaillering, de plekken voor de vensters in



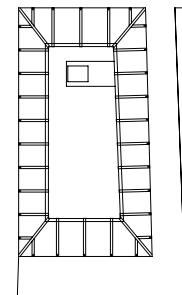
doorsnede



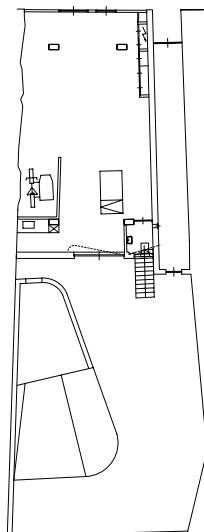
3e verdieping



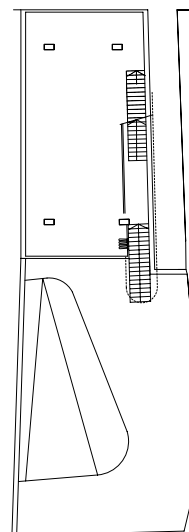
4e verdieping



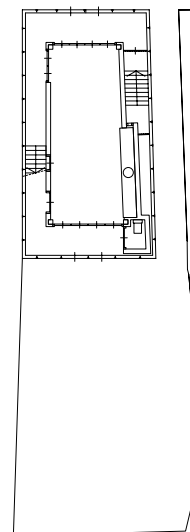
dakplan



begane grond



1e verdieping



2e verdieping

0 1 5 10



de binnendoos (afhankelijk van uitzicht en zonlicht), kleur en bewerking van de beplating, alles wordt in werkende modellen gemaakt, in het werk bekeken, eventueel gewijzigd en opnieuw uitgevoerd. Tot het goed is. De kwaliteit die op deze wijze tot stand komt is vele malen hoger dan ooit door de architect alleen op papier kon worden gezet. Naast een team van uitstekend samenwerkende, gelijkgestemde, vakbekwame partners is de factor TIJD een essentiële voorwaarde geweest voor het slagen van dit project.

#### architectuur als proces

Architectuur als proces is een van de belangrijke thema's in het werk van DAAD Architecten. Op verschillende manieren is het bureau betrokken bij de ontwikkeling van ideeën over de relatie tussen architectuur en tijd. Rob Hendriks is enkele jaren actief als bestuurslid van de Stichting Tijd, een stichting met als doel het bevorderen van inzicht en bewustzijn van het begrip 'tijd' als voorwaarde voor de creatieve ontwikkeling van samenwerking tussen natuurlijke en creatieve processen in ruimte en tijd. Onlangs heeft hij de taak van 'bouwmeester' op zich genomen voor de Kennedylaan in Heerenveen, een ecokathedraal project van Le Roy.

In de woning van Hoogland en Versteegh is het thema tijd in praktijk gebracht. Architectuur wordt hier een proces, het is een project zonder oplevering, zonder einddatum. De woning is een transformerend proces, een project dat zich in de tijd ontwikkelt. Het project is inmiddels bijna tien jaar bezig gerealiseerd te worden.

*'De technocraten ontszeggen de burgers het recht om op deze ingrepen kleinschalig te reageren. Daardoor verdwijnt de diversiteit. Zo gezien leven burgers eigenlijk in een gevangenis, beroofd van het natuurlijke recht om als mens te participeren in natuurlijke processen.'*  
Louis G. Le Roy

#### projectgegevens

Winnaar BNA Gebouw vj jaar 2007 regio Noord

team : E. de Leeuw, R. Hendriks,  
G. Kollmer

opdrachtgever : Hoogland en Versteegh

ontwerp/oplevering: 1997/2006

