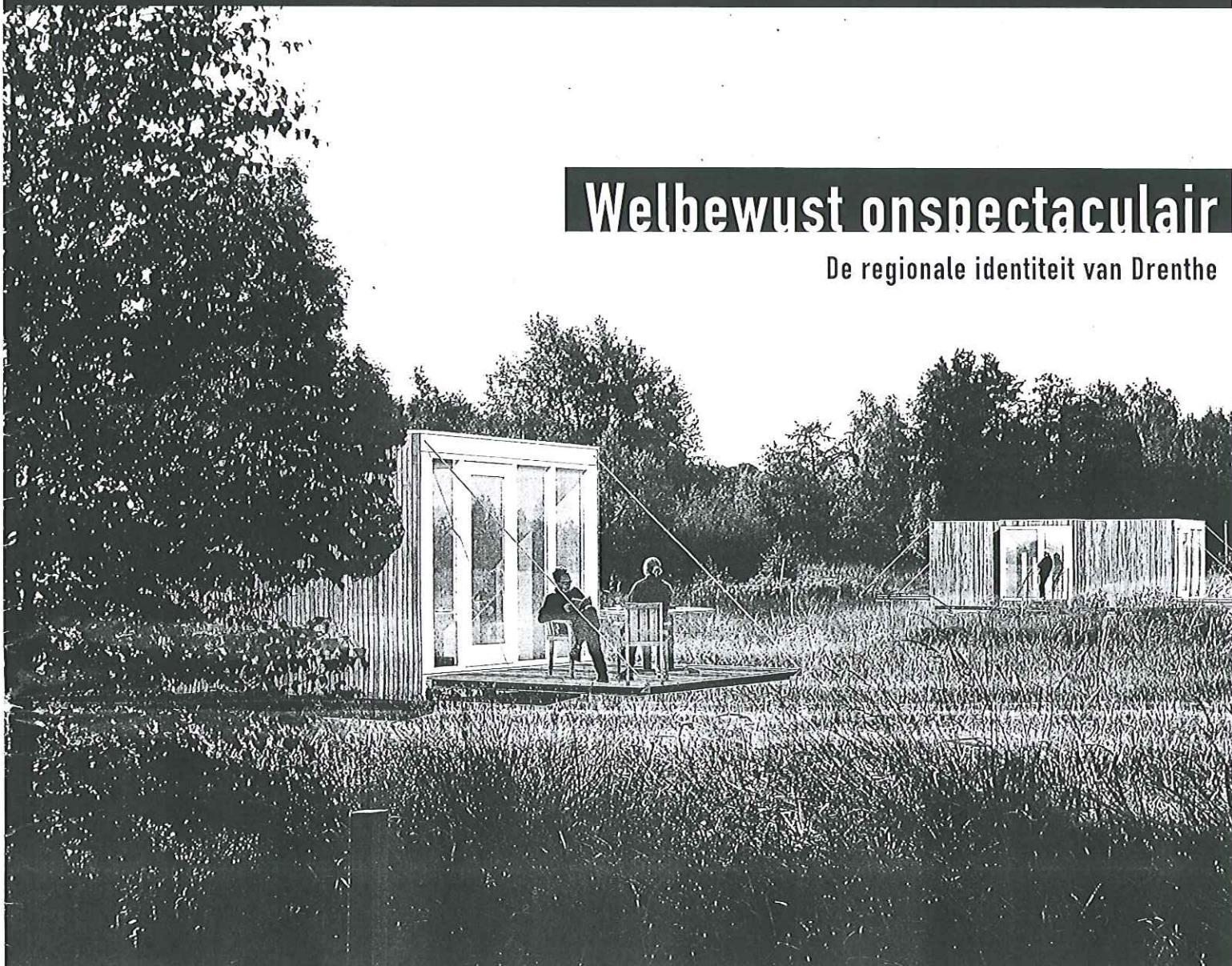


## Welbewust onspectaculair

De regionale identiteit van Drenthe



Goede wijn behoeft geen krans

Opinie 17

'Vrees voor Franse toestand'

Interview IVB-directeur Frank van Bickland 18

Het nieuwe hart van stad en dorp

De school in de 21<sup>ste</sup> eeuw 19

RSI: geen paniek, wel aandacht

Arbeidsomstandigheden 20

'Value for money' betaalt zich uit

Performance Monitor Architectenbureau 2008 21

De nieuwe norm is eel

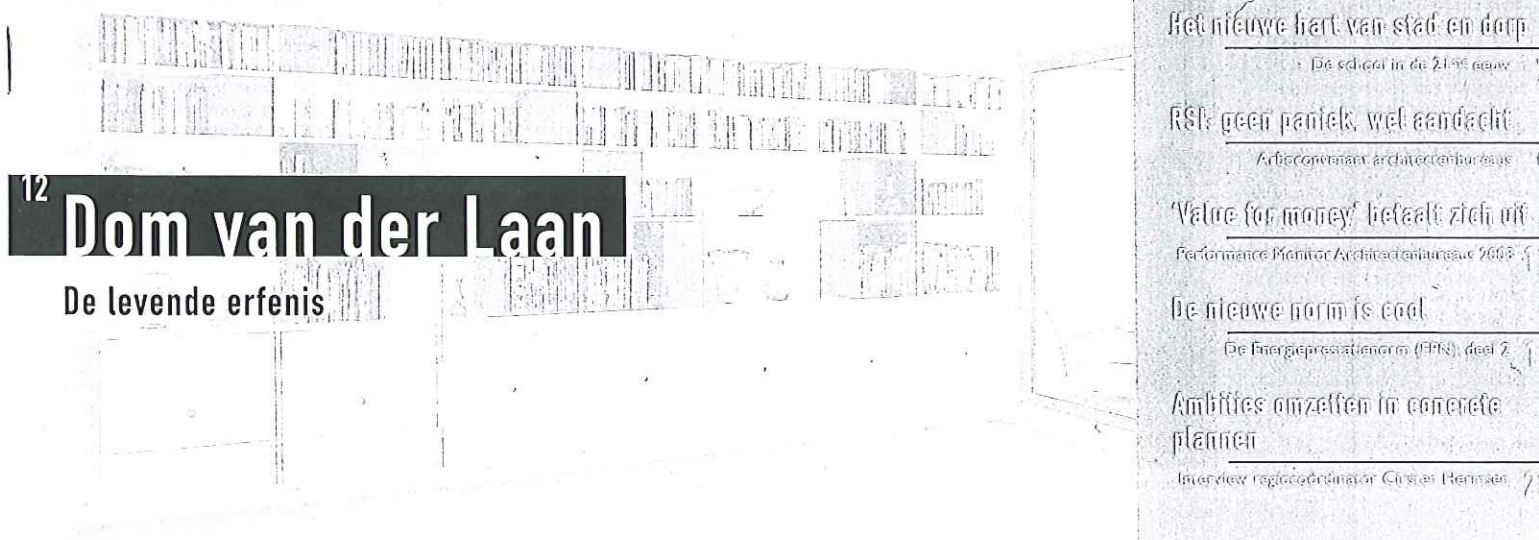
De Energieprestatienorm (EPC), deel 2 22

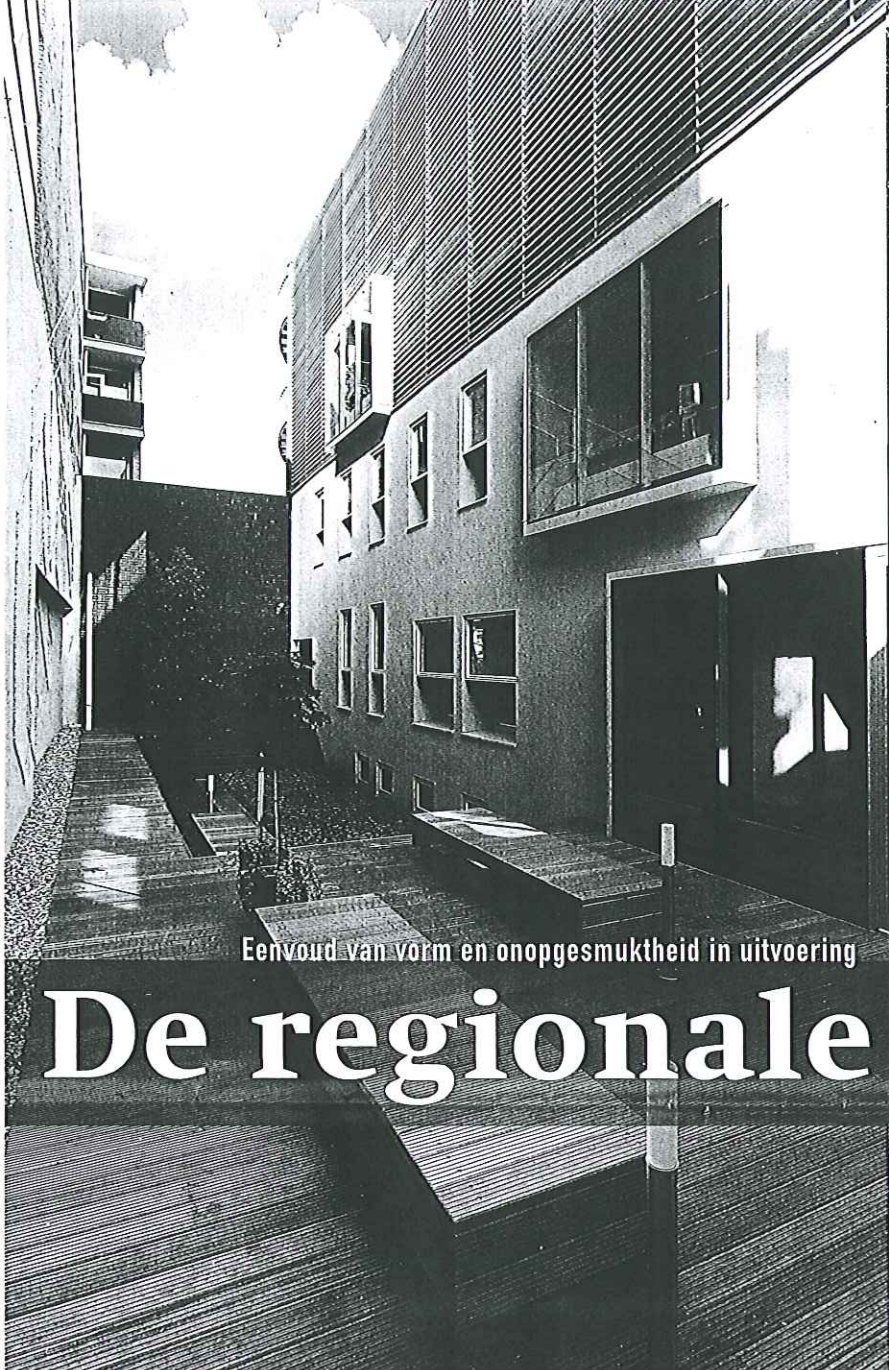
Ambities omzetten in concrete plannen

Interview regioördinator Cusien Hermans 23

## 12 Dom van der Laan

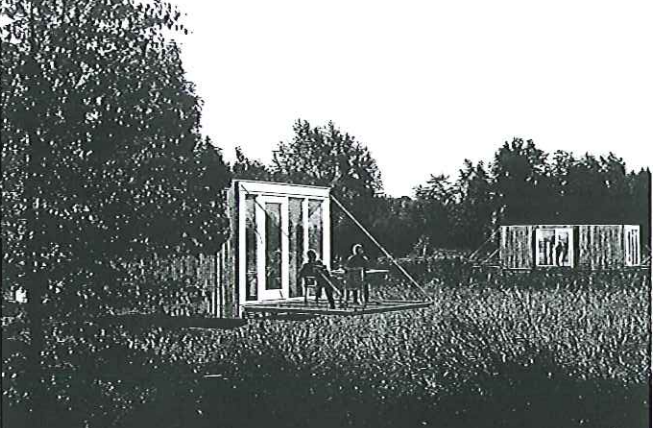
De levende erfenis





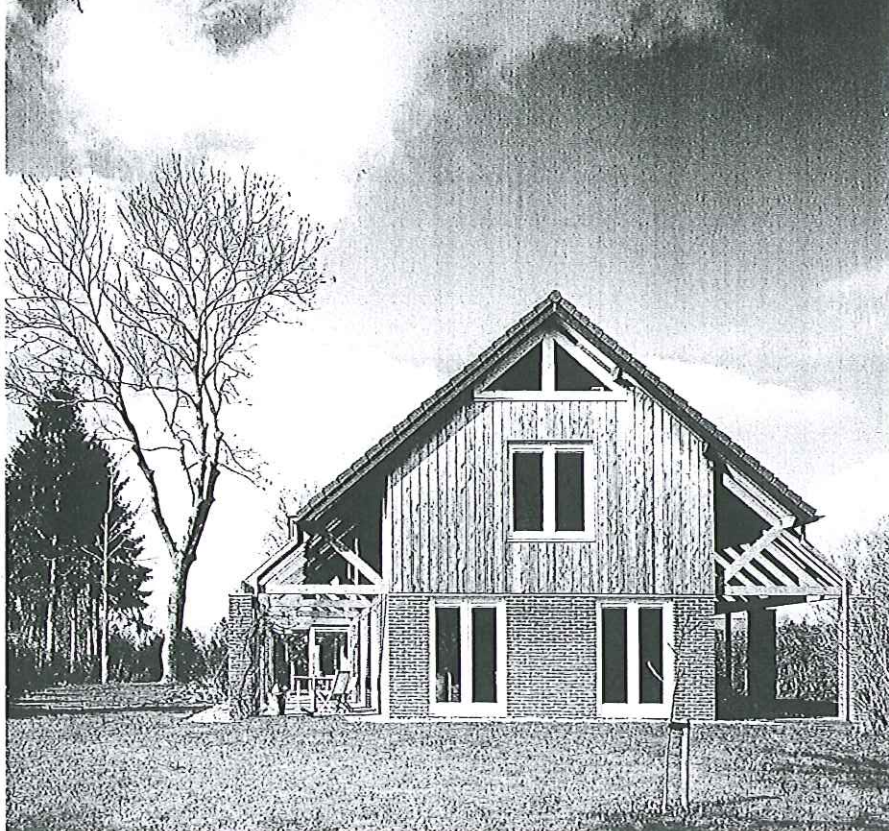
Eenvoud van vorm en onopgesmuktheid in uitvoering

# De regionale identiteit

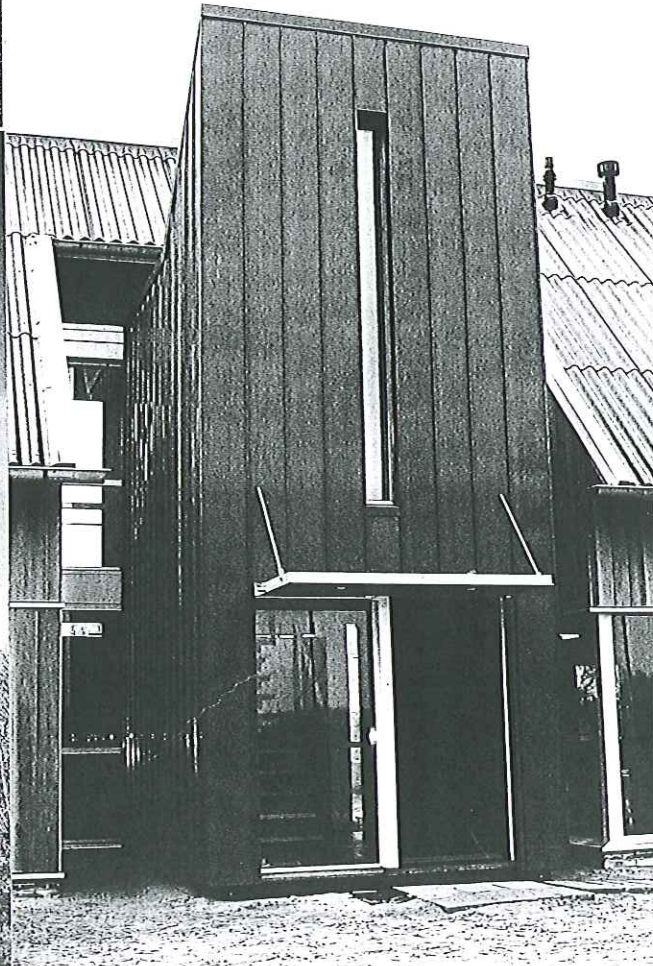


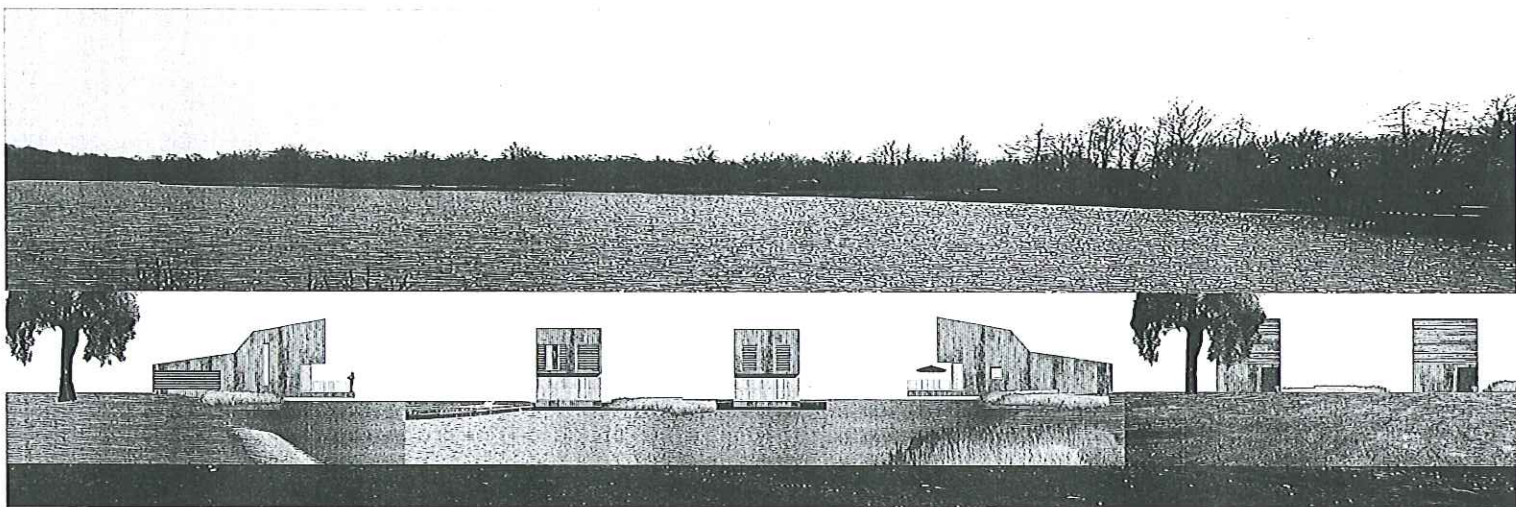
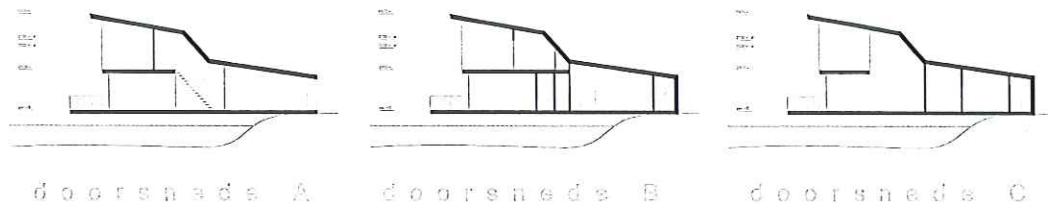
Linkshoven: Toën openbaar ministerie Assen, DAAD Architecten foto: Christiaan de Bruijne, Zoandam  
Boven: Mobil Collage, 2004, DAAD Architecten

Architectuur in Drenthe is in veel opzichten niet anders dan in de rest van Nederland. Hooguit is in deze - voor Nederlandse begrippen - dunbevolkte provincie de dichtheid aan architectuur lager. Niettemin onderscheidt Drenthe zich: in die lage dichtheid tekenen zich de laatste jaren de contouren af van een architectuur met een herkenbare regionale identiteit.



Linksonder: Nieuwbouw woonhuis, Midlaren, b+n architecten. Foto: R. de Jong, Saph fotografen  
Onder: Nieuwbouw woonhuis, Veeningen, b+n architecten.





Masterplan recreatiegebied + waterwoningen, AAS Architecten, Emmen

# van Drenthe

## » De statistieken

Zo op het eerste gezicht is de dynamiek op gebied van architectuur en stedenbouw in Drenthe beperkt. Het komt niet zo vaak voor dat Drentse architectuur en stedenbouw de nationale of internationale vakpers haalt. Toch is het niet zo dat er weinig gebeurt. Verhoudingsgewijs wijkt Drenthe nauwelijks af van het Nederlandse gemiddelde. Er zijn twee grote uitbreidingswijken, Kloosterveen in Assen waar in totaal 4700 woningen komen te staan en Delftlanden in Emmen (3500 woningen); voor steden van respectievelijk zestig- en honderdduizend inwoners zijn dat forse uitbreidingen.

Ook op het gebied van stedelijke vernieuwing doet Drenthe volop mee. In Emmen, met ruim honderdduizend inwoners de grootste stad van de provincie, wordt percentage bijna even veel gesloopt als in Amsterdam. Het absolute aantal woningen dat daar sinds de jaren negentig is gesloopt in het kader van stedelijke vernieuwing is weliswaar 'slechts' zevenhonderd, maar verhoudingsgewijs is dat maar net iets minder dan er in Amsterdam in diezelfde periode is gesloopt.

Met 32 bureaus die zijn aangesloten bij de BNA, is de dichtheid aan architectenbureaus laag. Maar ook daarin zit Drenthe verrassend dicht bij het landelijke gemiddelde. Met één BNA-bureau per vijftienduizend inwoners is de provincie vergelijkbaar met Utrecht (en zit de provincie precies tussen het gemiddelde van één per tienduizend van Zuid-Holland en Limburg en één per twintigduizend in Flevoland). Het Drentse gemiddelde is wel enigszins geflatteerd, want doordat er veel eenmansbureaus bij zitten is het gemiddelde aantal architecten per inwoner wel

aanmerkelijk lager dan elders.

In economisch opzicht is dat geen probleem, integendeel, zo bleek onlangs uit onderzoek van de BNA, dat duidelijk maakte dat het economisch rendement in Drenthe een stuk hoger is dan gemiddeld. In absolute en in relatieve aantallen genieten echter weinig Drentse bureaus landelijke bekendheid. Van de Drentse bureaus zijn AAS en DAAD de meest bekende, waarbij nog kan worden opgemerkt dat AAS, het bureau van Henk Scolten en Jan Varekamp, behalve in Emmen ook een vestiging in Groningen heeft. In opkomst is daarnaast het bureau b+o uit Ansen.

## De grote stad

De invloed van de stad Groningen op Drenthe is onmiskenbaar, wat gezien de nabijheid niet verwonderlijk is. De sterk ontwikkelde architectonische cultuur in deze, met een aanzienlijk aantal prominente architecten, een actief architectuurbeleid van de gemeente en de aanwezigheid van een Academie van Bouwkunst zorgen ervoor dat Groningen een centrum is met een landelijke uitstraling en dus ook invloed heeft op de Drentse bureaus. Dat geldt bijvoorbeeld voor bureaus als de Zwarte Hond (voorheen Karelse Van der Meer) en Onix. Andersom werkt DAAD bijvoorbeeld ook weer in Groningen. Het bureau is momenteel bezig met een uitwerking van een van de 35 plannen die in het kader van het Groningse project De Intense Stad zijn gemaakt. De Intense Stad is een concept van Nick Verdonk (met Winy Maas van MVRDV als inspirator). Achterliggende gedachte is dat met dit project het karakter van Groningen als enige overgebleven

compacte stad van Nederland wordt versterkt door hoge dichtheid en stapeling van functies als uitgangspunt te nemen.

Voor DAAD is dat een andersoortige opgave dan het bureau doorgaans in Drenthe treft. Daar gaat het zeker in de dorpen en het open landschap om 'stedenbouw in lage dichtheden,' zoals Rob Hendriks, een van de vier partners van DAAD het omschrijft. Het bureau uit Beilen heeft een onmiskenbare affiniteit met dit soort dorps- en landelijke omgevingen, waarvoor laagstedelijk nog een understatement is. Daarin onderscheidt dit bureau zich van veel collega's. Veel architecten beschouwen de grote stad als hun ideale biotoop en werkterrein (en dat in Nederland dan vaak ook nog alleen maar bij gebrek aan een echte metropool). Maar DAAD, de voorzetting van het bureau van Cor Kalfsbeek, heeft bewust gekozen voor landelijke rust en de afstand van Groningen. Het bureau houdt sinds vorig jaar kantoor in een verbouwde fabriek in Beilen.

Een aanzienlijk deel van het werk van DAAD speelt zich af in en buiten de dorpen, hoewel het ook in meer stedelijke contexten actief is. Behalve in Groningen heeft DAAD ook werk in bijvoorbeeld Assen, waar dit jaar tegenover de rechtbank een prachtig kantoor is gerealiseerd voor het Openbaar Ministerie. De affiniteit met de landelijke omgeving van DAAD komt op verschillende manieren tot uiting, zoals in de betrokkenheid bij de veenkolonien, die Hendriks een monumentale schoonheid toedicht. Het bureau is al langere tijd betrokken bij Veenhuizen, waarvan het landschap in zijn ogen flink om zeep is geholpen door de ingrepen van de

ministeries van Justitie en defensie, of in het landschapontwikkelingsplan voor Haren, samen met Bosch en Slabbers uit Den Haag en Enno Zuidema Stedebouw uit Rotterdam.

## Recente ontwerpen

DAAD heeft verder recentelijk een ontwerp gemaakt voor een recreatiewoning die als serieproduct in een sociale werkplaats geprefabriceerd wordt en waarvan komend voorjaar de eerste in gebruik genomen zullen worden. Deze huizen vullen in prijs een gat tussen de als chalet aangeduide stacaravans van enkele tienduizenden euro's, en de echte vakantiehuizen die al snel een ton kosten. De huizen zijn ontworpen als een invulbaar en uitbreidbaar casco en nadrukkelijk bedoeld voor de Drentse markt; de architectuur is een eigentijdse interpretatie is van de regionale bouwstijl.

Ook AAS heeft zich op het terrein van de recreatiewoningen begeven. Voor Landgoed Het Timmerholt in Westerborg, dat nu bestaat uit onopmerkelijke vakantiehuizen zoals ze ook in Zeeland of Noord-Holland staan, heeft het bureau onlangs een alternatief ontworpen met aanzienlijk meer ruimtelijke en architectonische kwaliteit. Hoewel de vakantiehuizen van AAS niet direct aansluiten bij typisch traditionele Drentse architectuur, zijn ze meer op hun plek in het Drentse landschap dan wat er nu al staat op Het Timmerholt.

Een vergelijkbare verbinding met de omgeving is te vinden in het werk van b+o uit Ansen van Pieter Brink en Arthur Olie. Dat geldt misschien het duidelijkst voor de verschillende vrijstaande woningen die het bureau heeft ontworpen, en die vaak direct aansluiten op de vorm en verschij-

ning van de traditionele Drentse boerderij. Maar ook de andere architectuur van het bureau, dat verder onder meer het museum in Hoogeveen heeft uitgebreid en de brandweerkazernes van Westerborg en Ruinerwold heeft gemaakt, past door de onopgesmuktheid in de wat schrale Drentse cultuur. Daarmee zou het regionalistisch genoemd kunnen worden, met alle voorbeelden die daarbij nodig zijn.

## Welbewust onspectaculair

Regionalisme is net als contextualisme een glibberig begrip in de architectuur, dat voor velerlei uitleg vatbaar is. Hoe het wordt uitgelegd, hangt af van wat als context wordt beschouwd en wat als aansluiting daarbij wordt gezien. Er schuilt daardoor altijd een grote mate van een subjectiviteit in elke regionalistische interpretatie. Zowel voor een ontwerper als voor een beschouwer is het vaak in de eerste plaats een kwestie van willen zien. Wie zich daar echter voor open stelt, kan in Drenthe ontegenzeggelijk de contouren herkennen van een nieuw soort regionalisme. Hoe groot de verschillen ook kunnen zijn tussen AAS, b+o, DAAD, er is ook een zekere samenhang te vinden, die verder gaat dan een gedeelde affiniteit met kleinstedse, dorps- en landelijke omgevingen die typisch zijn voor Drenthe. De essentie daarvan schuilt in de voorkeur voor een eenvoud van vorm en een onopgesmuktheid van uitvoering. Dat leidt tot een architectuur die welbewust onspectaculair is en zich voegt in omgevingen waarvan de bebouwing dat ook zelden of nooit is, eerder het lege land eromheen. ■

Hans Ibelings