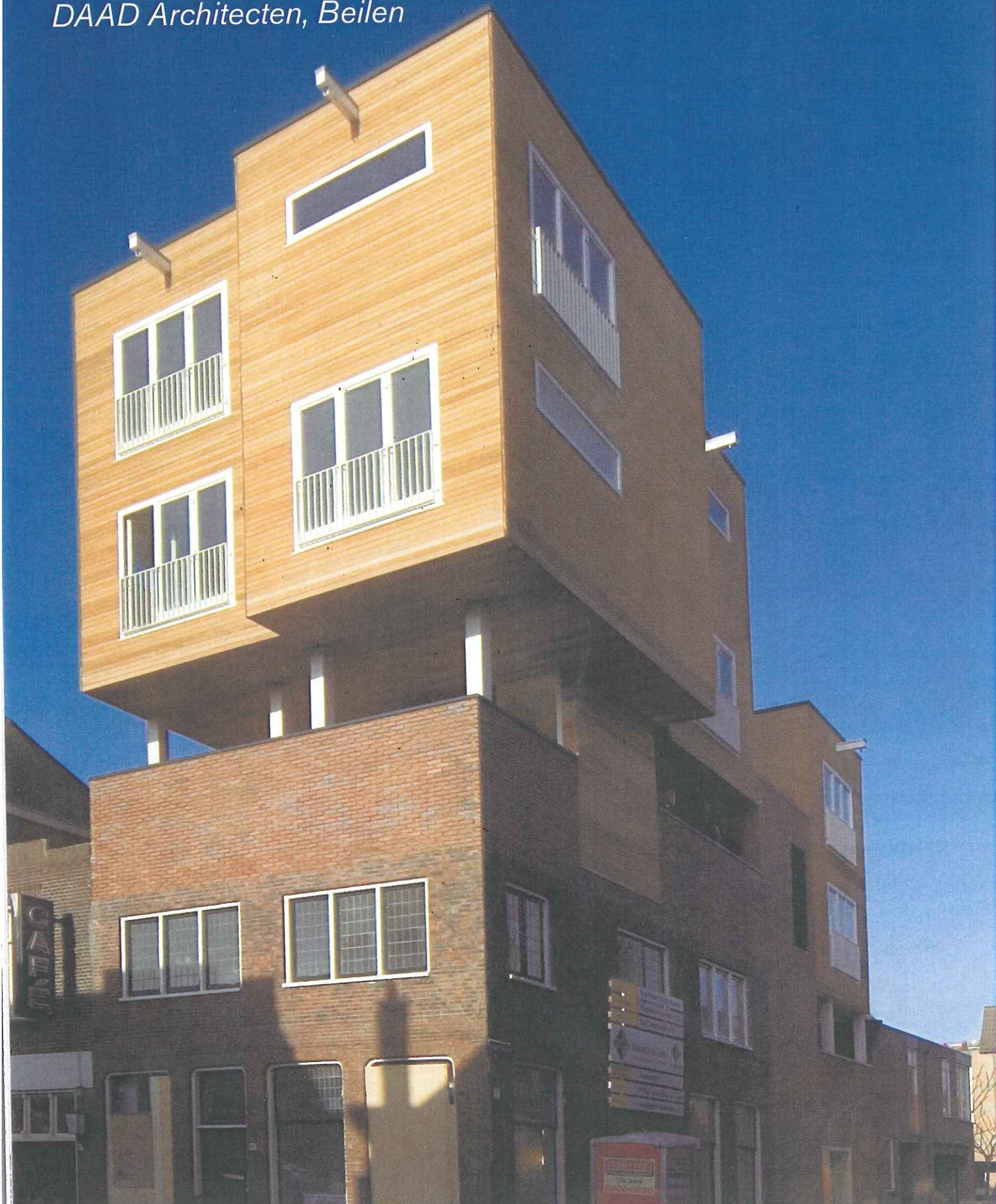


Lighthouses Groningen
DAAD Architecten, Beilen



Al enige jaren wordt in Groningen onderzocht welke mogelijkheden er zijn om de binnenstad te verdichten, onbenutte ruimte nieuwe bestemmingen te geven en programma's te stapelen. DAAD architecten bedachten het lighthouse, waarvan het pilotproject onlangs is opgeleverd in de Rabenhauptstraat. Hier is een viertal woningen op het tweede maaiveld gerealiseerd die met hun geringe oppervlakte geschikt zijn voor verhuur aan bijvoorbeeld studenten of mensen op zoek naar tijdelijke huisvesting. Ook kunnen ze dienen als pied-à-terre voor mensen van buitenaf.

Iris Knapen

Het tweede maaiveld is voorzien van alle functies van het eerste maaiveld, met een eigen ontsluiting, draagconstructie en fundering. De lighthouses kunnen op verschillende manieren worden gebouwd, afhankelijk van de belastingscapaciteit van de onderbouw. Hiervoor zijn vier modellen bedacht. Het symbiotische model is de meest ideale situatie, maar komt relatief het minst voor. Hierbij is de onderliggende bebouwing van zichzelf sterk genoeg om het lighthouse te dragen. Te denken valt aan pakhuizen, silo's en oude fabrieksgebouwen. Op de dragende muren van de onderbouw worden dan betonnen platen gelegd die dienen als fundering voor het lighthouse. Bij het ponsmodel wordt de fundering door de onderliggende bebouwing geheid. Het tweede maaiveld wordt dan boven of op dakniveau gecreëerd. Dit meest bewerkelijke type is in de Rabenhauptstraat verwezenlijkt, waar het zadeldak van de onderliggende bebouwing werd verwijderd. Het zwevende model is gefundeerd op een zelfstandige constructie die het onderliggende gebouw in zijn geheel overspant. Het maaiveldmodel ten slotte wordt op het eerste maaiveld geplaatst en dient als permanente of tijdelijke oplossing voor onbenutte stedelijke ruimte.

Iedere module heeft een standaard afmeting van 6 x 4 x 3 meter. De modules worden gestapeld en verbonden door een trap. De standaardwoning is opgebouwd uit drie bouwlagen: een entree met was- en bergruimte op ingangsniveau, een woondeel met keuken erboven en een slaapkamer met sanitaire voorzieningen op de tweede verdieping. De indeling is ook om te draaien; met

de woonfuncties op de tweede verdieping kan optimaal van het uitzicht worden genoten. Daarnaast zijn een grotere variant met een verdieping extra of een kleinere uitvoering met slechts twee bouwlagen mogelijk. Ook kan een indeling worden gecreëerd die geschikt is voor bewoning door bijvoorbeeld twee studenten.

De ontsluiting is afhankelijk van de onderbouw. Soms is de bouw van een volledig nieuw trappenhuis noodzakelijk zoals in de Rabenhauptstraat. In andere gevallen kan gebruik worden gemaakt van de ontsluiting van de bestaande bouw of is slechts een eenvoudige bouwkundige ingreep vereist. Bij naoorlogse portiekwoningen bijvoorbeeld is het doortrekken van de bestaande trappenhuisen naar het dak een optie. Per situatie wordt naar de beste oplossing gezocht, optimaal afgestemd op de onderbouw en het straatbeeld.

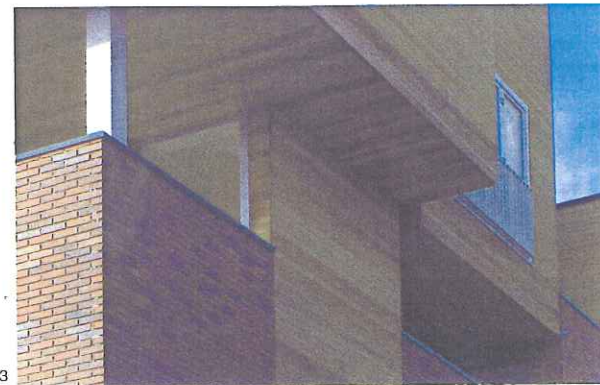
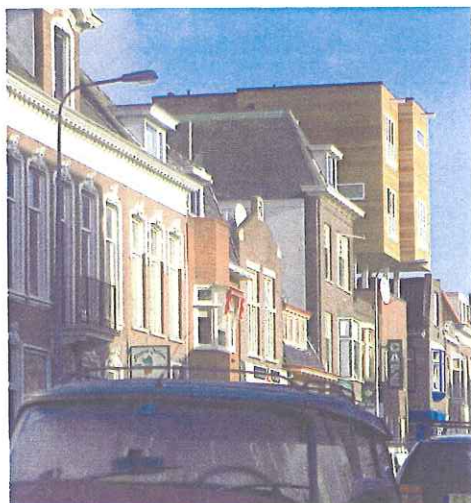
Voor de gevelbekleding zijn, afhankelijk van het gewenste effect, verschillende mogelijkheden: keramische tegels, koper, zink, dakpannen, corten staal, hout of een begroeiing met klimplanten. In het geval van begroeiing wordt een gaasconstructie gemonteerd op een regen- en winddichte ondergrond. Een houten bekleding kan bestaan uit onbehandelde latten of shingles.

Voor deuren en vensters is er keuze uit vier types die op verschillende posities in de gevel kunnen worden geplaatst. Afhankelijk van licht, uitzicht en de ligging ten opzichte van andere bebouwing wordt gezocht naar de meest ideale aansluiting van lighthouses. Wanneer voor alle onderdelen een afgewogen keuze is gemaakt, worden de volumes in de werkplaats geprefabriceerd en vervolgens ter plekke geassembleerd. De verbindingen tussen de onderdelen zijn zodanig gedetailleerd dat de dozen eenvoudig en zichtbaar zijn te stapelen.

Bakens in de Rabenhauptstraat

In het gemêleerde straatbeeld van de Rabenhauptstraat fungeren de lighthouses als bakens die al van verre zijn te zien. De huizen lijken bijna te zweven op hun slanke pijlers. Door de houten gevelbekleding contrasteren ze op fraaie maar niet opdringerige wijze met het bestaande gevelbeeld. De fundering is door de onderbouw, een huis uit het begin van de vorige eeuw, heen geheid en aldaar zorgvuldig afgewerkt in de vertrekken. Een van de pijlers is

- 1 'Zwevend' op pijlers
- 2 Gevelbeeld Rabenhauptstraat vanuit het oosten
- 3 De entreezone van een van de lighthouses is buiten herkenbaar
- 4 Gezamenlijk dakterras is tevens ontsluitingszone



daarbij zelfs getransformeerd tot CD-rek waardoor de eigenlijke functie vrijwel geheel onherkenbaar is. De lighthouses worden ontsloten door een nieuw trappenhuis dat groot genoeg is om er een aantal fietsen te parkeren. De woningen zelf zijn met elkaar verbonden via een gemeenschappelijk dakterras, dat is afgetimmerd met hetzelfde hout als de gevels. Het overstek aan de straatzijde geeft het idee van een eigentijdse serre.

Interieurs

Door de geringe oppervlakte is de vormgeving van de binnenuimte een uitdagende opgave. Voor drie van de vier lighthouses in Groningen werd het interieur speciaal ontworpen. Hiervoor werden verschillende partijen aangehouden: DAAD Architecten zelf, het bureau Op Maat en studenten van de Christelijke Hogeschool voor Beeldende Kunsten in Zwolle. Het vierde lighthouse bleef kaal, met enkele tweedehands meubelen van de opdrachtgever om een indruk van een studentenkamer te geven. De opgave bleef niet beperkt tot meubilair alleen, ook de indeling kon worden gewijzigd. Eric de Leeuw van DAAD Architecten creëerde een licht en ruimtelijk interieur met opklapbare stoelen en schuifwanden voorzien van stroken glas. Het bureau Op Maat maakte een inrichtingsplan met meubelen van Indigo en de studenten namen IKEA meubilair als uitgangspunt. Dit laatste leidde tot een 'starters-pakket' dat een volwaardige inrichting biedt voor de bescheiden beurs.

Ontwerp Rob Hendriks, Eric de Leeuw

Opdrachtgever Vlasblom Projectontwikkeling, Groningen

Hoofdaannemer SHP Bouwbedrijven, Groningen, Alescon, Hoogeveen

Adviseur constructie Ingenieursbureau Wassenaar, Haren

Adviseur installaties, bouwfysica en akoestiek Van der Weele, Groningen

Adviseur bouwmanagement Steevast, Groningen

Strategisch advies Project Promoting & Adviezen, Groningen

Binnenhuisarchitect DAAD Architecten, Beilen; Op Maat, Groningen; studenten CABK, Zwolle

Start bouw Mei 2004

Oplevering Januari 2005

Bruto vloeroppervlak 53 m² per lighthouse

Bruto inhoud 159 m³ per lighthouse

Aantal woningen 4

Totale stichtingskosten € 540.000

Bouwsom € 385.000 incl. installaties (€ 42.000), excl. inrichting en BTW

Leverancier lighthouses Alescon, Hoogeveen

Foto's Christiaan de Bruijne



5



6

- 5 Interieur DAAD Architecten
- 6 Interieur Op Maat
- 7 Plattegronden begane grond en verdieping(en) drie typen plus doorsnede 1:100

Algemeen renvooi woningbouw

B bijkeuken	SC schuur
H hobbyruimte	TE terras
I ingang woning	TR technische ruimte
K keuken	W woonkamer
KE kelder	WE werkkamer
P pantry	WK woonkeuken
R ruimte	WP werkplek
S slaapkamer	Z zolder

