

# het beslissende gebouw | 2

In deze rubriek verhalen architecten over het gebouw dat voor hen van doorlaggevende betekenis is geweest

## La Mémé

**‘Dit gebouw is meer dan het architectonisch statement van één architect op één moment.’** Rob Hendriks

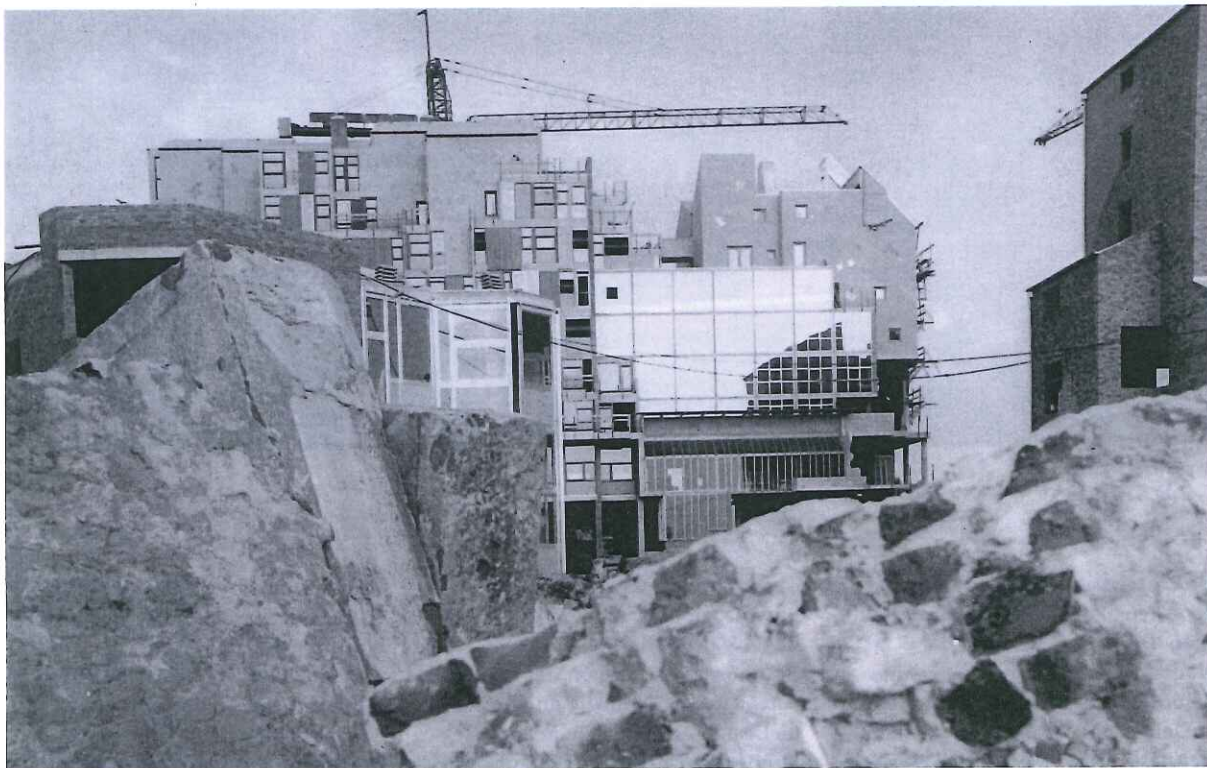


Foto: Lucien Kroll. Met op de voorgrond de puinhopen die ‘wilde tuinman’ Louis le Roy met de studenten in de tuinen heeft verwerkt.

» Rob Hendriks (1964) is sinds 1997 architect en directeur van DAAD architecten. Onlangs wonnen Eric de Leeuw en hij het BNA-predikaat ‘beste gebouw van het jaar 2006 regio oost’ voor een woning te Laag Keppel. Zijn beslissende gebouw is zonder twijfel La Mémé van Lucien Kroll, een bureau waar hij in de jaren negentig werkte. Rob Hendriks: ‘La Mémé staat voor Maison Medicale; het is een huis voor studenten aan de medische faculteit te Brussel en is rond 1970 gebouwd. In z’n tijd was dit gebouw een manifest tegen standaardisering en massaproductie en stond bewonersparticipatie voorop. Tegelijkertijd is dit één van de weinige gebouwen die ik ken waarin de factor tijd een positieve rol speelt. Meestal is een gebouw bij oplevering ‘klaar’ en wordt het daarna steeds slechter: La Mémé is na de oplevering (die er feitelijk steeds weer opnieuw is!) altijd van nu gebleven. Kroll heeft namelijk de gevel, de ruimtescheidende elementen en de draagconstructie volledig onafhankelijk van elkaar gemaakt. Dat leverde een grillige structuur op die in drie dimensies, met ook gaten op plaatsen waar een vloer in kan of een vide kan blijven, vrij indeelbaar is. Dat is dus beduidend ‘vrijler’ dan

de huidige vrij indeelbare woning waar alleen wandjes kunnen worden verplaatst. Vroeger was het een studentencomplex gericht op groeps-wonen, nu is het pijnloos getrans-formeerd tot een complex met voor-namelijk individuele woningen, maar ook een bioscoop, een postkantoor, cafés en een kinderdagverblijf. Dat is toch geweldig?

Bij dit gebouw gaat het niet om het uiterlijk: hier is het bouwproces ontworpen. Het resultaat is een van de weinige naoorlogse stadsland-schappen die ‘leven’, die zichzelf permanent herstructureren. Bewoners kunnen zich het gebouw steeds opnieuw toe-eigenen, ongeacht modes en trends. Dit gebouw is meer dan het architectonisch statement van één architect op één moment. Dit gebouw kan steeds een ander verhaal van steeds andere bewoners vertellen. Dat heeft Kroll proberen vorm te geven. Het is geen anti-architectuur: het is het faciliteren van bewoners-geluk. En dat is vele malen belang-rijker, vele malen méér architectuur zou ik haast zeggen, dan al die vooral vanwege het uiterlijk beroemde bouwkundige uitingen.’ ■

Allard Jolles