

Instrumentenpalet dubo

Voor medewerkers van gemeenten die het zicht dreigen te verliezen op de veelheid van beleidsinstrumenten voor duurzame en milieuvriendelijke ruimtelijke projecten, heeft het Nationaal Dubo Centrum een zogeheten 'Instrumentenpalet duurzaam bouwen' ontwikkeld. Hierin worden de bijna veertig checklisten, prestatie-instrumenten, communicatie/ambitie-instrumenten en kapstokinstrumenten, die een beleidsambtenaar behulpzaam moeten zijn bij het ontwikkelen en uitvoeren van dubo-beleid, overzichtelijk gepresenteerd en beschreven.

Afhankelijk van de schaal van het project (detail, gebouw, wijk, stad) en van de fase van de verwezenlijking (initiatief, plan, uitvoering, beheer, renovatie) kunnen een of meer passende beleidsinstrumenten worden gekozen. Met een keuze uit het instrumentenpalet is de gemeenteambtenaar overigens nog niet van alle zorgen verlost. Financiële instrumenten ontbreken nog en zullen later worden aangevuld, melden de makers. Bovendien moeten algemene beleidsinstrumenten, bijvoorbeeld met betrekking tot bewonersparticipatie en overleg met andere partners, uit de koker van de gemeente zelf komen.

Meer informatie over het Instrumentenpalet is verkrijgbaar op www.dubo-centrum.nl.

Lage temperatuur in opmars

Met de invoering van de EPC-norm van 0,8 in 2006 voor nieuwbouw breken mooie tijden aan voor de Stichting Lage Temperatuurverwarming (LTV). Zoals de naam al aangeeft, beijvert de stichting zich ervoor dat wij onze kachels minder hoog hoeven opstoken en zo energie kunnen besparen. De meeste centrale verwarmingsinstallaties in Nederland zijn berekend op watertemperaturen van 90° C aanvoer en 70° C afvoer. Dat is helemaal niet nodig, zegt de stichting LTV, zeker niet bij de tegenwoordige, goed geïsoleerde (nieuwbouw)woning. Bij een aanvoertemperatuur van ten hoogste 55° C is het al goed behaaglijk te krijgen. Bovendien bespaart het energie en verbetert het de binnenluchtkwaliteit. Woningen die zijn uitgerust met een lage-temperatuurs-verwarmingssysteem hebben nog een ander groot voordeel: ze kunnen, nu of in de toekomst, gebruik maken van duurzame warmteopwekkers, zoals een warmtepomp of een zonneboiler. En die installaties zullen met de verlaging van de EPC-norm in het vooruitzicht snel populairder worden. De stichting LTV streeft naar bredere toepassing van lage temperatuurverwarming in gebouwen en geeft met het oog daarop onder andere voorlichting en adviezen over het gebruik van duurzame verwarmingsbronnen.

Meer info: tel. 0180 - 46 22 22 / www.stichtinglvtv.nl

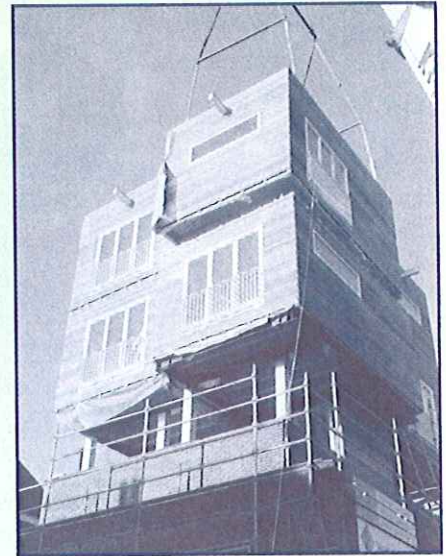
Steengoed isolatiemateriaal

De woning aan de buitenkant afwerken en tegelijk isoleren. Dat kan tegenwoordig met Iso-steen. Het gelijknamige bedrijf uit Lelystad produceert een nieuw soort plaalementen die bestaan uit een combinatie van baksteenmateriaal met een laag polyurethaan.

De elementen (138 x 70 cm) kunnen gemakkelijk worden gemonteerd op de buitenmuur of -wand van een gebouw, waardoor deze niet alleen een nieuw jasje krijgt, maar waardoor het gebouw ook nog eens compleet geïsoleerd wordt. Het materiaal wordt met speciale schroeven en pluggen op de bestaande gevel aangebracht en vervolgens onzichtbaar gevoegd. Het systeem is oogstrelend en verbluffend effectief, aldus de makers, Iso-steen is duurzaam, onderhoudsvrij en bestand tegen alle weersinvloeden. Bovendien levert het een uitstekende isolatie op, het voorkomt vochtproblemen en biedt een blijvende bescherming van de bestaande bebouwing. Iso-steen kan op zeer uiteenlopende manieren worden toegepast, zowel grootschalig bij woningen en bedrijfsgebouwen, als op kleinere schaal bij woonboten, vakantiebungalows, aanbouwen en garages.

Info: Iso-steen, tel 0320 - 25 88 17 / www.isosteent.nl

Een nieuw licht op de compacte stad



Letterlijk een gat in de markt denkt projectontwikkelaar Vlasblom aan te boren met de bouw van vier 'lighthouses' op een bestaande oude woning in de Rabenhauptstraat in Groningen. Dat gebeurde in december. De naam is minder ontleend aan het lampje dat ging branden bij het idee van architectenbureau Daad in Beilen, dan aan het vedergewicht van het bouwsel. Dit bestaat uit weinig meer dan een geprefabriceerde kubus met een houten bekleding die als een compleet appartement kan worden ingericht. De kubussen kunnen met een kraan zonder veel omhaal op elke opengevallen plek in de stad worden neergezet en kunnen eenvoudig worden geschakeld om in elke ruimte te passen. Door hun geringe gewicht zijn ze ideaal om op bestaande gebouwen, zoals loodsen of hallen te plaatsen. Hun constructie zal dat al gauw toelaten, wat de bouwkosten van de woningen aanzienlijk drukt. In de Rabenhauptstraat moest overigens wel een 'tweede maaiveld' worden geconstrueerd waarop de kubussen konden rusten. De vier appartementen hebben via een buitentrap een eigen opgang en delen een royaal dakterras met uitzicht.

De lighthouses werpen een nieuw licht op de stedelijke opgave om compact te bouwen. Ze zijn ontworpen om braakliggende of onaanzienlijke plekken in de stad, al of niet tijdelijk, een nieuwe invulling te geven. Een goedkoop en duurzaam alternatief voor ingrijpende maatregelen zoals sloop. Voor studenten of mensen met een tijdelijk domicilie bovendien een mooie gelegenheid om midden in de stad een betaalbaar optrekje te verwerven. Dat dan ook nog, indien het zoals in de Rabenhauptstraat boven de bestaande bebouwing uittoert, de allure heeft van een echte vuurtoren.