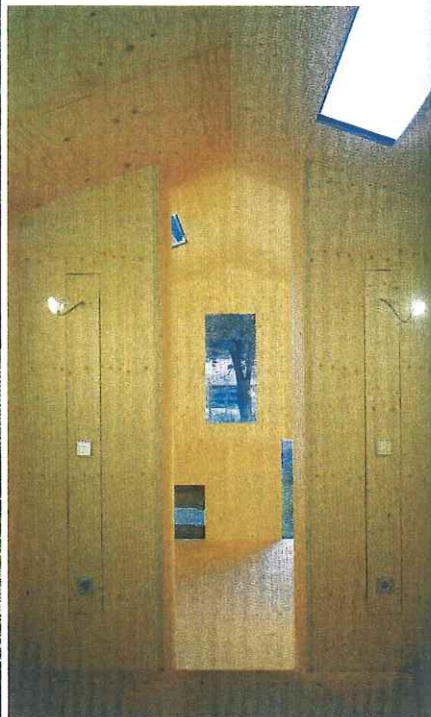




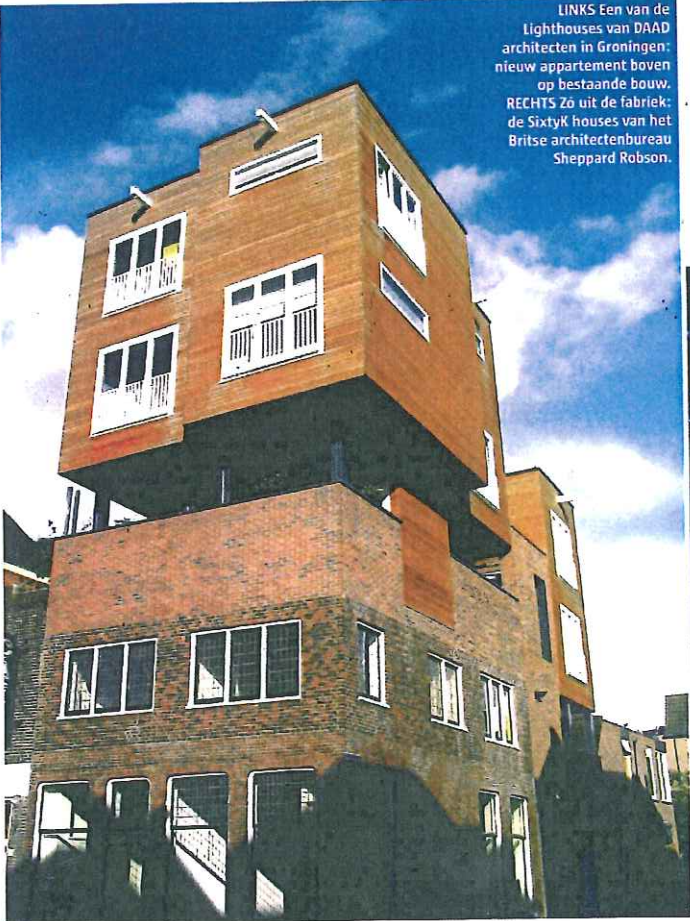
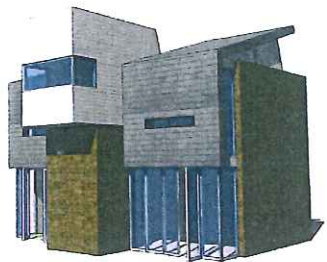
De nieuw gemaakte houten binnenkant wordt in de resten van het oude huisje gehesen.



RENOVATIEPROJECT
OP MAAT:
VAN BUITEN OUD,
VAN BINNEN
WARM EN NIEUW

De een wil een grote badkamer met ligbad, de ander wil een schuifpui: het ideale huis vinden is net zo moeilijk als de ideale partner. Zelf iets bouwen biedt perspectief. Je moet alleen wel geduld hebben, want er gaan soms jaren overheen voor het staat. Pre-fab gaat een stuk sneller. Het principe in een notendop: een fabriek produceert vormstukken in standaard formaten. Die worden vervolgens getransporteerd naar de bouwlocatie, en samengevoegd tot een huis. Klinkt alsof er niet meer mogelijkheden zijn dan rechthoek-rechtaan, maar niets is minder waar. Zo bouwde DAAD architecten in Groningen zogeheten Lighthouses boven op de bestaande bebouwing. Deze industrieel vervaardigde, lichtgewicht appartementen hebben een oppervlak van 56 m² en een dakterras. Op de eerste verdieping bevinden zich woonkamer en keuken, op de tweede slaap- en badkamer. De torentjes zijn zo geschakeld dat iedereen maximaal profiteert van zonlicht en uitzicht. De verschillende bouwtagen zijn vooraf geproduceerd in een bedrijfshal, en kunnen simpelweg op de bestaande bebouwing worden gehesen. Voilà: de perfecte studentenwoning.

LINKS Een van de Lighthouses van DAAD architecten in Groningen: nieuw appartement boven op bestaande bouw.
RECHTS Zo uit de fabriek: de SixtyK houses van het Britse architectenbureau Sheppard Robson.



Ook het Britse architectenbureau Sheppard Robson koos voor kant-en-klaar, toen zij uitgedaagd werden een goedkope woning te ontwerpen. Het resulteerde in de zogenaamde SixtyK houses – de naam doet vermoeden dat deze niet meer dan zestigduizend pond kosten, maar helaas zijn dit puur de kosten van de constructie. Er wordt gewerkt met losse modules die ter plekke worden opgebouwd met behulp van lokale materialen. Tweëneenhalve week is er slechts nodig om het energiebesparende huis met twee slaapkamers, badkamers, een keuken en een woonkamer, neer te zetten. Een derde voorbeeld van bijzondere – misschien wel het bijzonderste – woningbouw, is het project 'Saving the bacon' van het Duitse bureau Fischer Naumann. In de resten van een oud en vervallen huisje van steen lieten zij een compleet houten huisje zakken. Van buiten oud, van binnen warm en nieuw. DAAD, Beilen, 0593-582450, www.daad.nl / Sheppard Robson, Londen, 00-44-20-75041700, www.sheppardrobson.com / Fischer Naumann, Stuttgart, 00-49-711-3058006, www.fischer-naumann.de.

DE OPLOSSING VOOR
RUIMTEGEBREK:
HIJS EEN NIEUW
APPARTEMENT
BOVEN OP EEN
BESTAAND GEBOUW