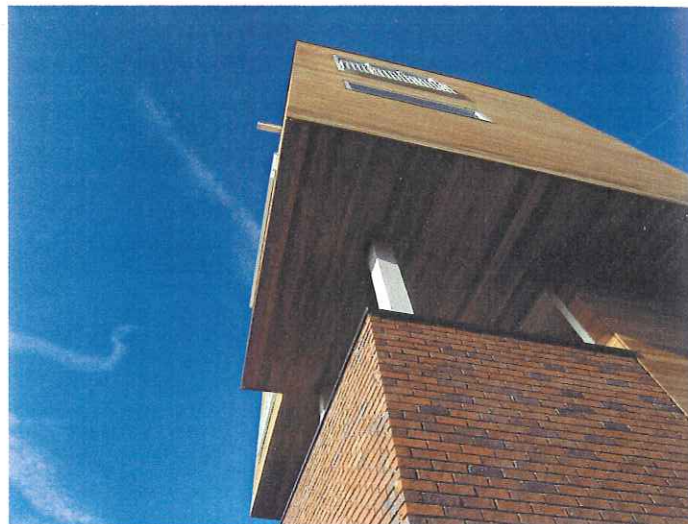
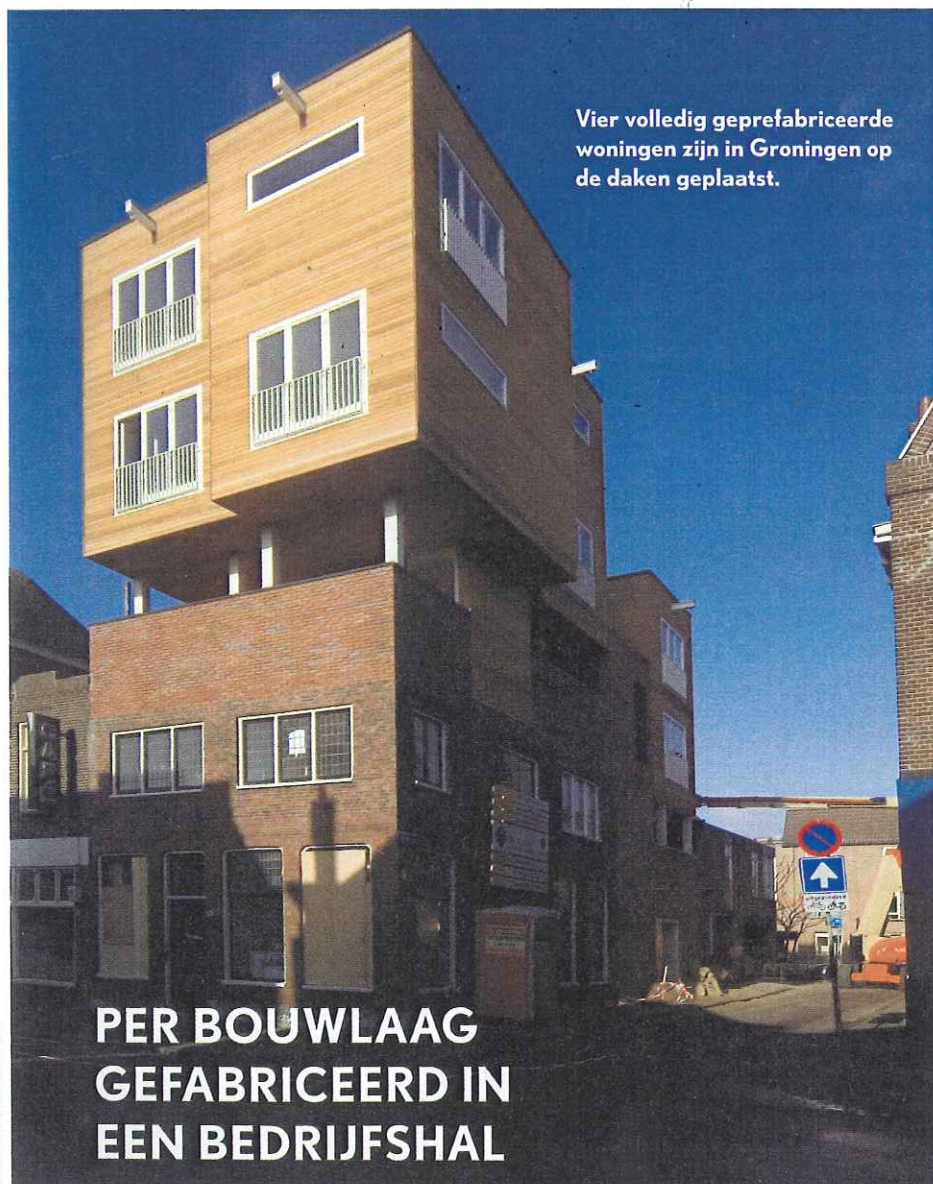


BOUWEN OP DAKEN BIEDT HOUT PERSPECTIEF

› Eventueel in de toekomst
weer verplaatsbaar.



TWEEDE MAAIVELD



Vier volledig geprefabriceerde
woningen zijn in Groningen op
de daken geplaatst.

PER BOUWLAAG
GEFABRICEERD IN
EEN BEDRIJFSHAL

FOTO'S: CHRISTIAAN DE BRUIJNE

Uitgangspunt van de Lighthouses ('vuurtorens'/'lichte woningen') is dat de binnenstad weliswaar een aantrekkelijk leefgebied is, maar nauwelijks ruimte biedt om te bouwen, behalve op de daken. DAAD Architecten noemt dit 'wonen op het tweede maaiveld'. Volledig geprefabriceerde woningen zijn op de daken te plaatsen. De Lighthouses zijn ontwikkeld als zo'n woning; een prefab tweede maaiveld woning die binnen de huidige regelgeving en vigerende bestemmingsplannen is te bouwen.

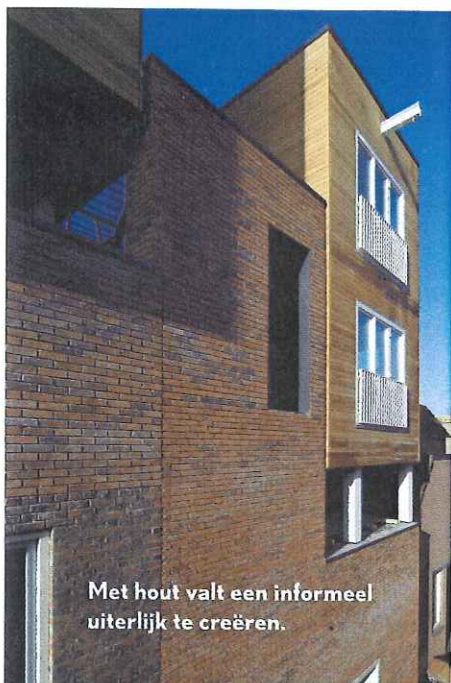
In de Rabenhauptstraat werden de Lighthouses getooid met een gevelbekleding van fijn bezaagd Siberisch lariks van 19 mm dik. De delen zijn horizontaal toegepast zodat de naden tussen de volumes in de stapeling verdwijnen. Hoewel er meer materialen geschikt zijn voor de afwerking van de Lighthouses, stelt DAAD Architecten dat met hout een informeel uiterlijk valt te creëren.

In totaal is 150 vierkante meter Siberisch lariks gebruikt plus nog eens 14,3 m³ aan vuren en grenen voor de constructie. De prefabunits zijn gebouwd door Alescon Groen en Bouw in Hoogeveen die het hout betrok van houthandel Imabo Concordia in Dedemsvaart. Voordelen van de Lighthouses zijn onder meer dat ze snel te realiseren zijn, eventueel in de toekomst weer te verplaatsen, dat ze de onderbouw minimaal belasten en dat ze een fantastisch uitzicht bieden.

De Lighthouses in de Rabenhauptstraat bestaan uit vier individuele torentjes van elk drie bouwlagen met een totaal netto-vloeroppervlak van circa 41 m³ (bruto 53 m³). De 'vuurtorens' hebben hun entree vanaf het tweede maaiveld en een gemeenschappelijk dakterras dat onder en tussen de woningen doorloopt.

DOOSELEMENTEN Het Lighthouse is per bouwlaag geprefabriceerd in een bedrijfshal. Vervolgens zijn de houten dooselementen per

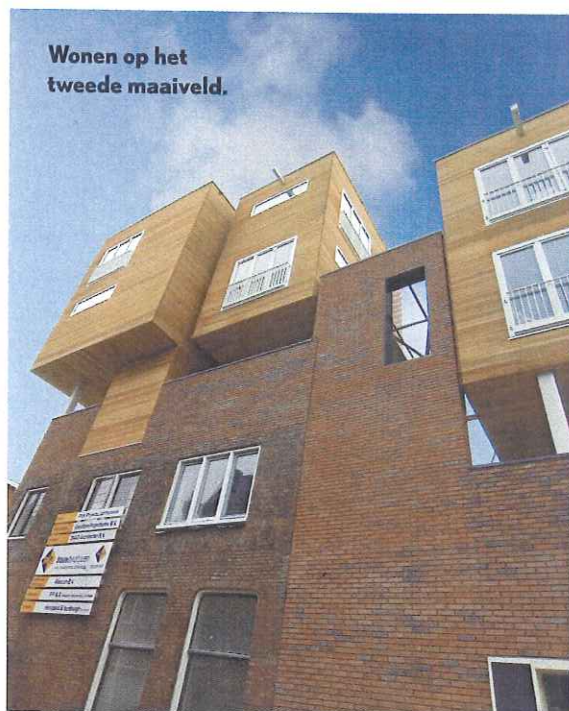
In de stad valt nauwelijks nog te bouwen, behalve op de daken. DAAD Architecten uit Beilen ontwierp daarom in Groningen vier zogeheten Lighthouses op de daken van de Rabenhauptstraat.



Met hout valt een informeel uiterlijk te creëren.

vrachtwagen aangevoerd op de locatie en op het stalen frame van de onderbouw gehesen. De assemblage kan zo, ook op lastig te bereiken plekken, in extreem korte tijd plaatsvinden. De drie elementen zijn vooraf al van gevelbekleding te voorzien zodat geen steigerwerk meer nodig is. De modules waaruit een Lighthouse is opgebouwd zijn gestandaardiseerd: een stalen frame met daarop twee houten dozen van 6 x 4 meter (3 meter hoog).

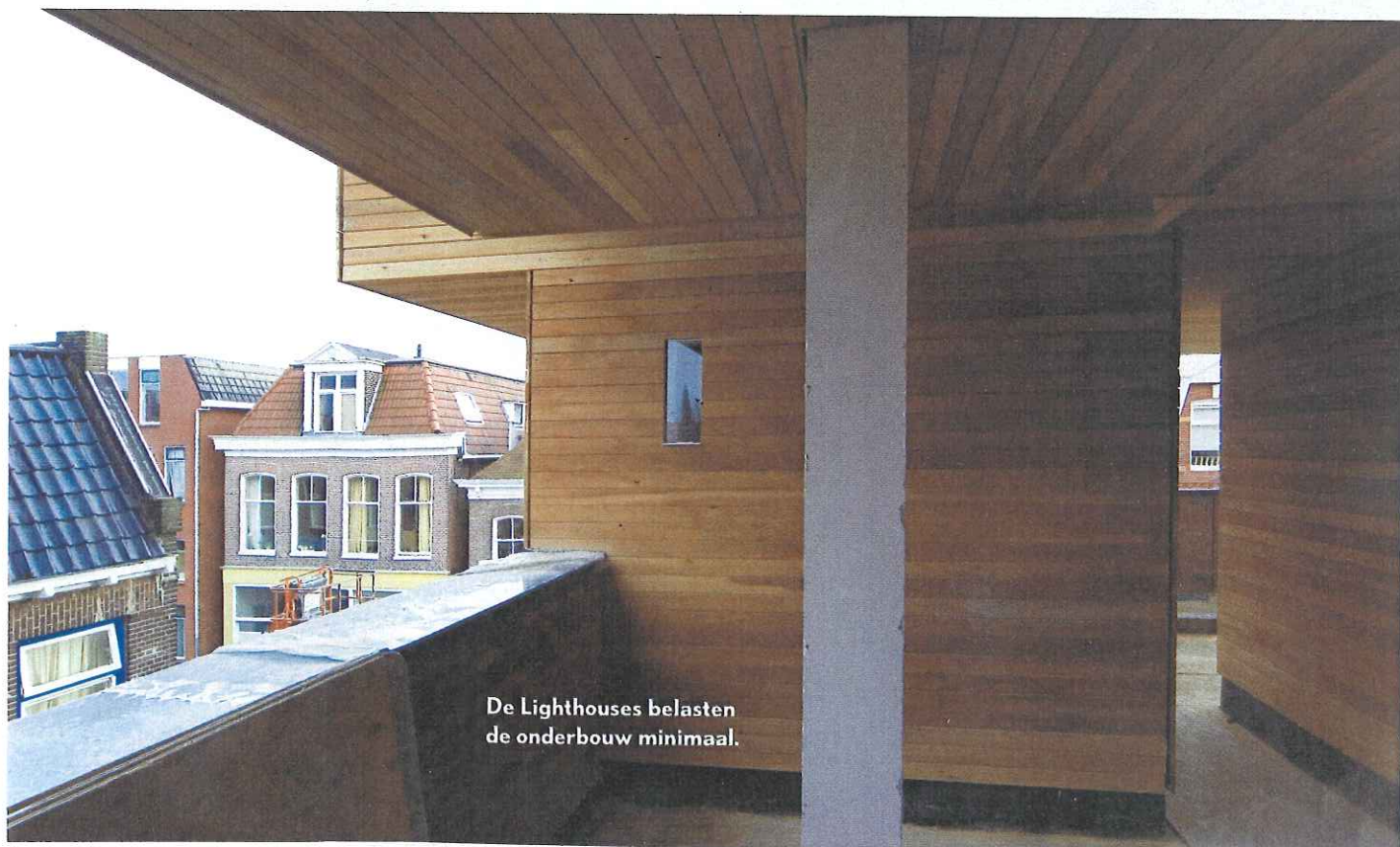
Het terras op het tweede maaiveld, de gevels en de plafonds manifesteren zich hier als een grote sculptuur op het dak. Door het Siberisch lariks onbehandeld te laten, ver-



Wonen op het tweede maaiveld.

andert het beeld van het Lighthouse in de loop der tijd. Een andere toepassingsmogelijkheid met hout 'op Lighthouses betreft een bekleding met shingles. Kleine ruwhouten plankjes zijn dan dakpansgewijs op de onderconstructie bevestigd. ■

Opdrachtgever: Vlasblom Projectontwikkeling, Groningen
Architectenbureau: DAAD Architecten, Beilen
Aannemer: SHP, Groningen
Constructeur: Ingenieursbureau Wassenaar, Haren
Productie Lighthouses: Alescon Groen en Bouw, Hoogeveen
Houtleverancier: Imabo Concordia, Dedemsvaart



De Lighthouses belasten de onderbouw minimaal.