

Kansen voor cultureel ondernemers?

Het voormalig Scheikundig Laboratorium aan de Bloemsingel 10 in Groningen wacht al zo'n vijf jaar op een nieuwe bestemming. Wellicht dat het neoclassicistische gebouw binnenkort wordt omgetoverd tot een heus cultuurpand. Verenigd onder de naam Collectief Ontwikkelen Bloemsingel 10 (COB 10) heeft een groep kunstenaars hiervoor vergaande plannen ontwikkeld.

Creative industries. Geen enkele zichzelf respecterende stad kan tegenwoordig nog zonder. Creatieve ondernemers moeten de lokale economie van de broodnodige nieuwe impulsen voorzien. Met een aandeel van ruim 22 procent creatieve bedrijven in het totale ondernemingsbestand doet Groningen het nog niet zo slecht. Daarmee staat de stad landelijk op een vijfde plaats. Het uit Engeland

overgewaaid begrip creative industries omvat een brede groep organisaties en personen die creativiteit als gemeenschappelijk kenmerk hebben. Ze zijn onder meer actief in media, reclame, vormgeving, architectuur én beeldende kunst.

Beeldend kunstenaars en COB 10-leden Tineke Demmer en Natasja Bennink hebben op dit moment allebei een atelier in het pand aan de



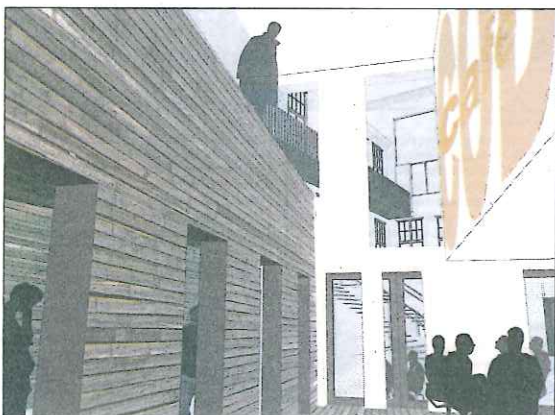
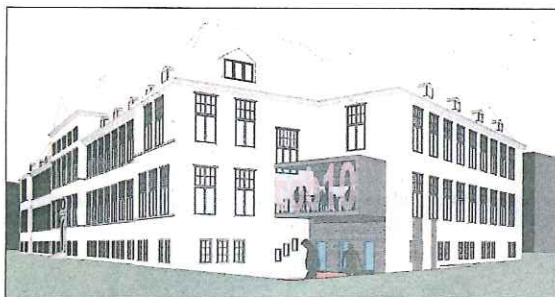
Natasja Bennink en Tineke Demmer: 'Stabiele woon-werkplek voor kunstenaars.'

'Stad heeft behoefte aan bruisend cultuurpand'



Atelierruimte nu.

Schetsontwerpen door DAAD Architecten.



Bloemsingel. Zij vinden dat hun beroepsgroep er in Groningen bekaaid afkomt. 'Het ontbreekt aan voldoende broedplaatsen,' zegt Tineke. 'Daardoor verdwijnt veel kwaliteit richting Randstad.' Natasja vult aan: 'Op dit moment zitten veel collega-kunstenaars hier op basis van een tijdelijk huurcontract. Als cultureel ondernemers hebben we behoefte aan een stabiele woon-werkplek.'

Als het aan COB 10 ligt wordt Bloemsingel 10 een bruisend complex met alles erop en eraan. Tineke: 'Onze plannen zijn gericht op het creëren van een goed functionerend cultuurpand op een gezonde financiële basis. Zo'n pand

moet veel toegevoegde waarde hebben voor de nieuwe wijk Ciboga, het Boterdiep en de stad.' De COB 10-plannen voorzien in woon-werkruimtes en ateliers (maar liefst 2000 vierkante meter), maar ook in allerlei ondernemingen zoals een cultuurcafé, een conferentieruimte, restaurant, een expositieruimte en een kunstenaarshotel. Deze semi-openbare functie is voor de gemeente voorwaarde voor het geven van groen licht.

Volgens Natasja bestaat er onder kunstenaars veel animo voor het project. 'Inmiddels hebben zich meer dan 100 belangstellenden ingeschreven. De interesse

om te kopen is groot.' Het gaat er nu dus om creatieve ideeën te vertalen in uitvoerbare plannen. DAAD architecten kreeg de opdracht om schetsontwerpen te maken. Op basis daarvan wordt het plan nu doorberekend. COB 10 wil de plannen gaan verwezenlijken in samenwerking met Nijestee, die het pand koopt van de gemeente. 'De woningcorporatie beschikt over de kennis en ervaring die voor projectontwikkeling vereist zijn,' aldus Natasja.

Hoe het verder gaat met het collectief ontwikkelen aan de Bloemsingel 10 leest u in de volgende uitgave van NVM Select.