

WOONWERKHUIS

JAAR OPLEVERING: 2006

WONINGTYPE: GRONDGEBONDEN

AANTAL EENHEDEN: 1

PROGRAMMA: WOONHUIS EN STALLING

ADRES: GEDEMPTE ZUIDERDIEP

ARCHITECT: DAAD ARCHITECTEN

OPDRACHTGEVER: HOOGLAND EN VERSTEEGH

AANNEMER: ZELFBOUW

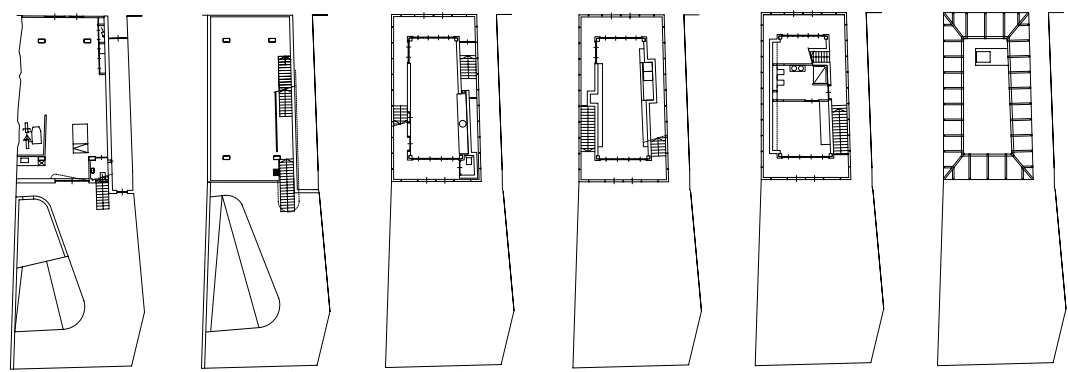
Begin 1997 betrokken Wouter Hoogland en Hannah Versteegh DAAD Architecten bij hun 'bouwloods' in Groningen. Zij wilden het stuk grond dat zij hadden verworven in het centrum van de stad benutten om hun aangrenzende tuin richting het Gedempte Zuiderdiep uit te breiden en er een nieuw huis op bouwen. Zij vroegen DAAD hen te begeleiden bij het ontwerp en de bouw. Het sparen van de tuin was uitgangspunt in het ontwerp. Door deze als een vlak op te laten lopen richting het Zuiderdiep ontstond ruimte voor de entree en de stalling van motor en paard op straatniveau. Met de verdiepingshoge open tuinruimte blijft het zicht vanaf het Zuiderdiep op de boom in de tuin gewaarborgd. Het woonhuis is opgebouwd volgens het doos-in-een-doos principe. De buitenschil van het gebouw is geheel in glas uitgevoerd. Het gebied tussen binnen- en buitenschil functioneert als serre, omloop, balkon en hal. Een zone die warmte accumuleert waardoor minder energie gebruikt wordt omdat alleen de binnendoos verwarmd hoeft te worden. De serre is alleen in de herfst, lente en zomer te gebruiken. In de winter wordt kleiner gewoond. Met de maquette en tekeningen van het ruimte-concept en de dubbele gevel werd de bouwvergunningsaanvraag ingediend. De opdrachtgevers wilden de woning zelf gaan bouwen en vroegen de gemeente medewerking te verlenen aan een project dat zich in de tijd ontwikkelt. De kennis en ideeën ingebracht door ingehuurde vaklieden of vrijwilligers op de bouw, voortschrijdende inzichten van de kant van opdrachtgevers en/of ontwerpers, de wijze waarop het zonlicht binnenvalt, nieuwe technieken en materialen; dit alles heeft invloed op het uiteindelijke resultaat. Regelmatig werd de voortgang bekeken door en besproken met de gemeente. Af en toe werden de architecten geraadpleegd bij nieuw opgeworpen vragen, maar meestal was de kwestie in het werk al opgelost door de 'meester van het werk' en zijn handlangers. De wijze waarop loodzware stalen deuren en vensters bewegen, de manier waarop het glas het beste kan worden aangebracht en de consequenties hiervan voor de pui-detaillering, de plekken voor de vensters in de binnendoos (afhankelijk van uitzicht en zonlicht), kleur en bewerking van de beplating, alles werd in werkende modellen gemaakt, en vervolgens eventueel gewijzigd en opnieuw uitgevoerd, tot het goed was. De kwaliteit die op deze manier tot stand kwam, is vele malen hoger dan ooit door enkel de architect op papier kon worden gezet. Naast een team van uitstekend samenwerkende, gelijkgestemde, vakbekwame partners is de factor 'tijd' een essentiële voorwaarde geweest voor het slagen van dit project.

1 / Situatie

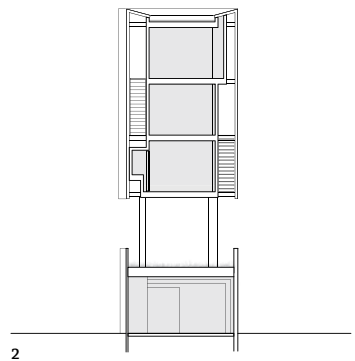
2 / Doorsnede

3 / Plattegrond

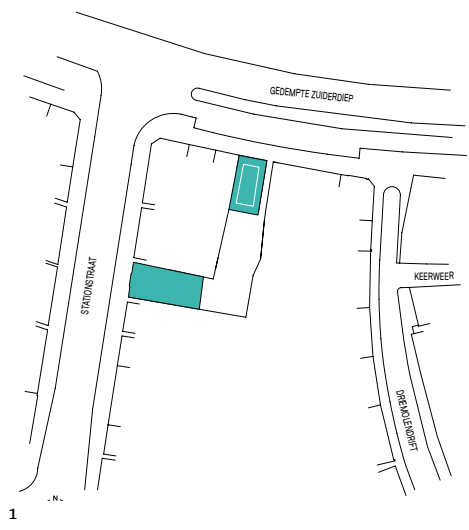




3



2



1