

Bloemsingel 10:

een creatief stadje in een creatieve stad

Een interview met Petra Koonstra

Tekst Manja van der Storm
Illustraties Martin Runau
Fotografie Paul Meek

Bloemsingel 10, het voormalig scheikundig laboratorium van de Rijksuniversiteit Groningen, gaat vanaf voorjaar 2008 een nieuwe, rooskleurige toekomst tegemoet. De samenwerking tussen Stichting COB 10 (Cultureel Ontwikkelen Bloemsingel 10), woningcorporatie Nijestee en KUUB (centrum particuliere bouw), krijgt vorm in een multifunctioneel cultureel bedrijfsverzamelgebouw annex appartementencomplex. Een broedplaats, waar kunstenaars, vormgevers, culturele ondernemers en cultuurliefhebbers elkaar kunnen ontmoeten en inspireren, waar wonen en werken samengaan.

Voor de buitenwereld lijkt het misschien allemaal vanzelf te gaan, maar tussen de eerste aanzet en de uiteindelijke oplevering ligt een vijf jaar durend traject vol hobbels en kuilen en wielen die opnieuw moesten worden uitgevonden. Een monsterklus: een kolossaal, ontoegankelijk gebouw, 9000m² groot, kampend met een schreeuwend achterstallig onderhoud, vol asbest, van binnen een doolhof van gangetjes en kamertjes. Het laboratorium werd beheerd door Bureau Carex, die er kunstenaars tijdelijke atelierruimtes bood. Het pand zou mogelijk moeten wijken voor nieuwbouwwoningen in een hoge prijsklasse: het staat immers aan de kop van het volop in ontwikkeling zijnde

CiBoGa-terrein, onderdeel van het Ebbingekwartier. In 2003 besloot Pamflet – een denktank gevormd door een aantal Groninger kunstenaars en galeriehouders, die zich zorgen maakten over, onder andere, het schrijnende ateliertekort in de stad – hier een stokje voor te steken. Pamflet vergaderde in het tijdelijke atelier van één van de betrokken kunstenaars aan de Bloemsingel.

* 28 Ateliers

waarvan 8 aan de voorzijde van het pand met een openbare functie als winkel / galerie.

Hoezo, tijdelijk atelier? Het is voor de continuïteit van een kunstenaarscarrière toch belangrijk om een vaste werkruimte te hebben? Zou het niet mogelijk zijn de ateliers in het pand Bloemsingel te behouden voor de toekomst? Konden er dan niet allerlei activiteiten worden georganiseerd in die prachtige collegezaal, zowel voor kunstenaars als

*Ontmoetingen
tussen gelijkgestemden!
Inspireren en geïnspireerd
worden! Een cultuurpaleis,
geen luchtkasteel!
En een café!
Waar te beginnen?*

voor andere geïnteresseerden? Ontmoetingen tussen gelijkgestemden! Inspireren en geïnspireerd worden! Artist-in-residence ruimtes! Een cultuurpaleis, geen luchtkasteel! En een café! Waar te beginnen?

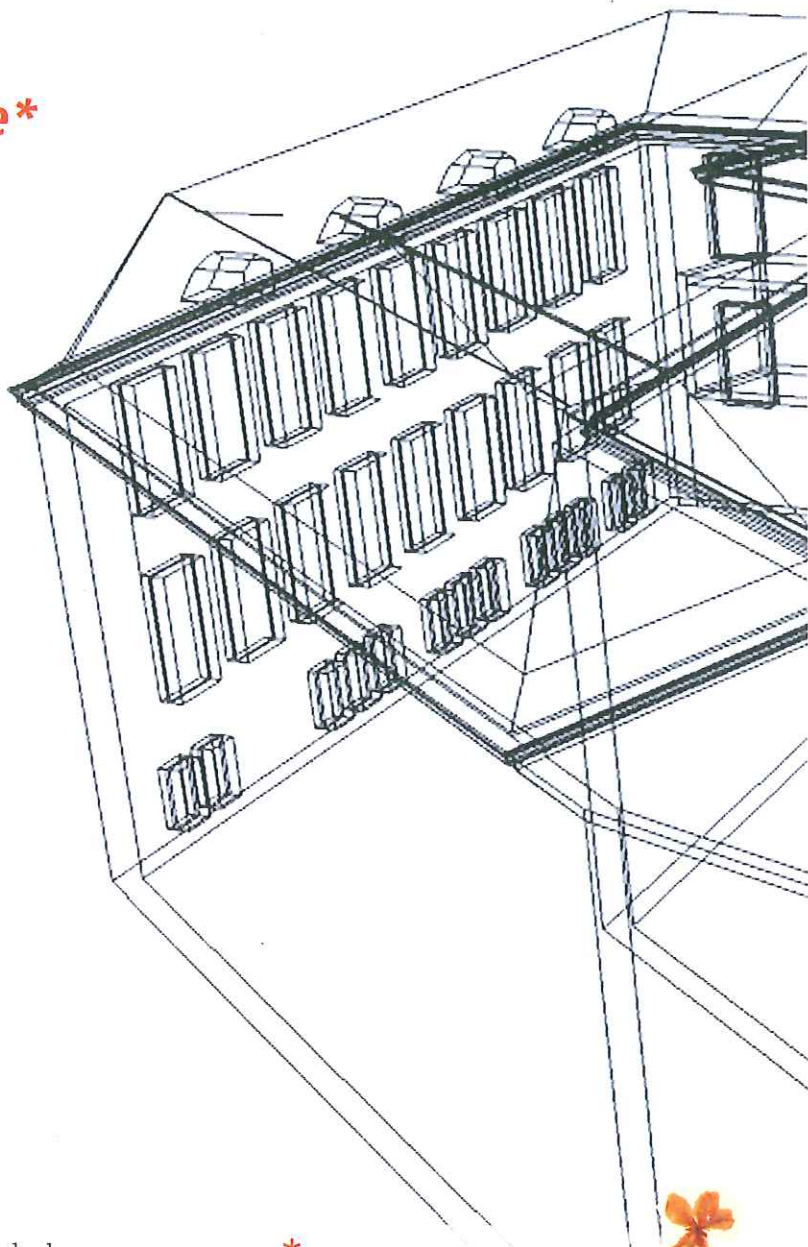
* Publieksruimtes

2 cursusruimtes, 3 projectruimtes, vergaderzalen, een flexkantoor en een collegezaal voor lezingen, optredens, etc. Al deze ruimtes zijn ook te gebruiken door niet-bewoners van het pand.

'We dachten groot en namen het heft in eigen handen', blik Petra Koonstra, organisator van de Atelier Route Groningen en één van de initiatiefnemers van Pamflet, terug. Moreel gesteund door Stichting KUUB, die net van start was gegaan, nam Pamflet de stap tot particulier initiatief. Zelf (ver)bouwen. Niet huren, maar kopen. 'Het is helemaal niet zo gek om een atelier te kopen, ik heb het zelf jaren geleden ook gedaan. Ik heb er wel

Bloemsingel 10

9000m² creatieve ruimte*



hard voor moeten werken, maar heb nu een vaste plek, waar ik kan doen wat ik wil, zonder bang te hoeven zijn dat de huurbaas me eruit kan zetten. En wie wil er nou geen atelier in zo'n inspirerende omgeving als Bloemsingel 10?'

Om de behoefte en het draagvlak bij kunstenaars te peilen werd op 11 november 2003 een informatiebijeenkomst georganiseerd met de inzet: 'Doe mee, koop een atelier!'. Ongeveer 120 enthousiastelingen schreven zich in als potentiële deelnemer. Stichting COB 10 werd opgericht en werd medeontwikkelaar van haar eigen project.

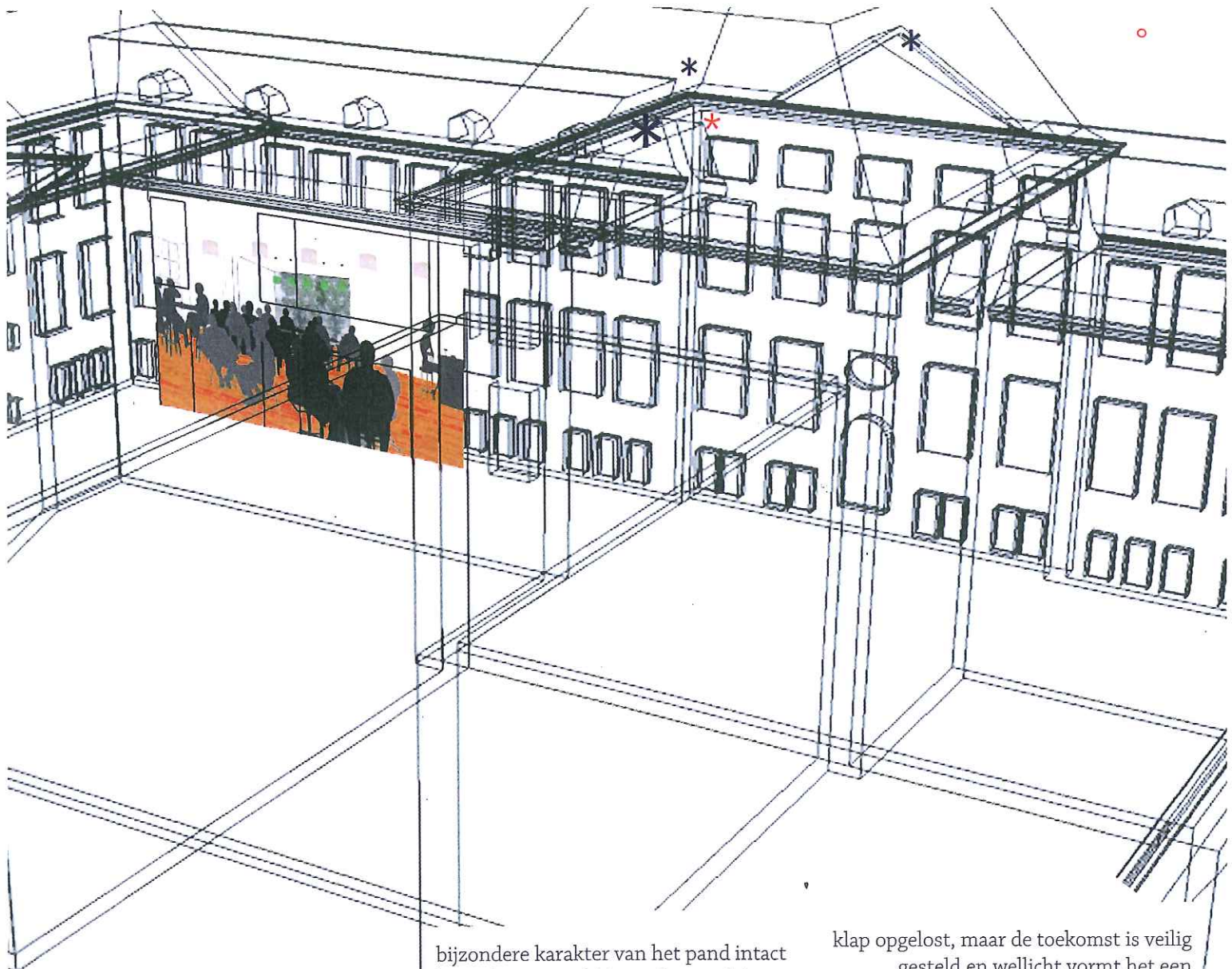
*** 24 Startersateliers** startende kunstenaars kunnen maximaal 2 jaar van het atelier en alle voorzieningen in het pand gebruikmaken.

Net zoals ze ooit met de organisatie van de atelierroute begon,

'Niet teveel nadenken, maar gewoon doen', is Petra Koonstra ook in het project Bloemsingel 10 gestapt. 'Er was niks geregeld, geen draaiboek, alleen een plan en een doel. Door je vast te bijten, maar ook flexibel te zijn, kijk je stap voor stap hoe dat doel kan worden bereikt. Je zoekt contact met mensen die daarbij kunnen helpen en leert onderweg heel veel, ook goede keuzes maken. Met weinig geld, slim nadenken, optimisme en een flinke dosis motivatie. Als je er maar in gelooft kan je alles, maar je kunt niet alles alleen. Ik hou erg van samenwerken. Door open te staan voor anderen, te zoeken naar talent, kwaliteiten uit te diepen, ruimte te geven, kun je jezelf enorm ontwikkelen.' En kan je een gezamenlijke culturele droom werkelijkheid laten worden.

*** Appartementen en studio's** een aantal kunstenaars combineert het atelier met een woning of studio in het pand. De overige appartementen zijn verkocht aan particulieren.

Het was van begin af aan duidelijk dat er niet alleen ateliers in het pand zouden moeten komen, maar ook woon-, project- en bedrijfsruimtes. Veel atelierpanden zijn gesloten bolwerken, waar kunstenaars in afzondering werken en verder niemand binnenkomt. Hun werk moet gezien kunnen worden, bijvoorbeeld in presentatie- of projectruimtes of tijdens een open atelier. Er is onder de deelnemers streng geselecteerd om een mooie verdeling van verschillende kunstdisciplines in de ateliers onder te brengen.



* Bedrijfsruimtes

varierend van kleine units tot 20m² tot ruimtes van 200m².

De bedrijfsruimtes krijgen allemaal een culturele invulling. Artist-in-residence ruimtes, toch wel één van mijn stokpaardjes, moesten erin, zodat er uitwisselingen en samenwerkingsverbanden mogelijk zijn tussen Groninger en buitenlandse kunstenaars, in het kader van internationalisering. Er is een zaal, waar bijvoorbeeld voorstellingen of lezingen kunnen worden gehouden. Er komen muziekrumtes. Het binnenplein zal voor iedereen toegankelijk zijn, aan de voorkant wordt een mooi plein aangelegd. DAAD architecten heeft alle wensen verwerkt in een ontwerp dat het

bijzondere karakter van het pand intact laat. Bloemsingel 10 wordt een plek om graag naartoe te gaan, in- en externe netwerken uit te bouwen, contacten te leggen met het bedrijfsleven, van gedachten te wisselen, om te zien wat er in Groningen allemaal gebeurt op cultureel gebied. Horeca was daarom ook absoluut een vereiste, om te kunnen ontspannen en ontmoeten. Zo ontstaat er echt levendigheid in het pand en ver in de omtrek. Een creatief stadje in een creatieve stad!

* Horeca

op de begane grond komen een grand café en een kooklab. Deze dragen ook zorg voor de catering voor de publieksruimtes in het pand.

Een toekomstig cultureel visitekaartje voor Groningen. Het ateliertekort is met Bloemsingel 10 uiteraard niet in één



klap opgelost, maar de toekomst is veilig gesteld en wellicht vormt het een voorbeeld dat in de stad, maar ook elders in het land, navolging kan krijgen. Er komen nu al delegaties langs uit andere steden, zelfs uit het buitenland en er worden rondleidingen door het pand gehouden. Het pad is geëffend voor nieuwe initiatieven en vooral nieuwe initiatiefnemers.

Als Petra Koonstra vooraf had geweten waar ze aan begon, had ze zich misschien nog wel een keer bedacht, maar ze heeft de voortrekkersrol met verve op zich genomen en is nog steeds betrokken bij de ontwikkeling, uitwerking en invulling van Bloemsingel 10. Ze heeft nooit getwijfeld aan de slagingskans van het project, al is het wel een voortdurende strijd tegen de elementen en komen zowel de nachtrust als de eigen kunstenaarspraktijk wel eens in het geding. 'De bureaucratische molen >

draait zo langzaam, ik wil altijd sneller dan anderen. Als het aan mij had gelegen, was het pand nu al twee jaar in gebruik. De overdracht van het pand ging moeizaam; ik heb met talloze mensen moeten praten, netwerken, aankloppen bij de gemeente, lobbyen bij de politiek, om de tafel met de architect, nadenken over de logistieke invulling, op zoek naar financiering voor de planontwikkeling en aankoop van het pand. Ik heb me er hard voor gemaakt om de toekomst van Bloemsingel 10 te garanderen en de exploitatie veilig te stellen. Er is gezorgd voor financiering vanuit de provincie en gemeente. Dit geld wordt onder andere gebruikt om de huren van de startersateliers laag en de organisatie gezond te houden. In de toekomst moet de toko zelfstandig draaien; om de inhoudelijke kwaliteit te bewaken wordt er een professionele coördinator op gezet. Dat zal ik niet zijn hoor, maar tot die tijd moet ik er zelf wel voortdurend bij blijven en er bovenop blijven zitten.'

* Artist-in-residence

11 kamers worden ingericht voor totaal 21 gasten die op bezoek zijn of werken bij culturele instellingen in de stad. Kunstenaars kunnen buitenlandse collega's uitnodigen en onderbrengen in een gastenverblijf en eventueel een project uitvoeren in de projectruimtes.

Als het straks allemaal loopt, zal ze zich langzaam terugtrekken uit het project. 'Soms voel ik me een soort vertegenwoordiger van een culturele droom. Niet om er persoonlijk of financieel beter van te worden, ook niet als kunstproject, maar omdat ik het belangrijk vind dat er een plek als Bloemsingel 10 in Groningen is, waar mensen elkaar kunnen stimuleren, motiveren en inspireren. Het is ook een prachtig pand en echt enorm groot. Centraal gelegen in een stadsdeel dat volop in beweging en ontwikkeling is.



Je kunt er zoveel mee doen. Het idee dat het misschien zou worden afgebroken en veel kunstenaars naar de periferie van de stad zouden verdwijnen of zelfs de stad verlaten, ging me aan het hart. Kunstenaars horen in een creatieve stad, maken er deel van uit, vormen mede het culturele gezicht, zorgen voor beroering en beweging. Als je talent en creativiteit wilt behouden, moet je het koesteren, niet weggagen.

En als alles eenmaal draait, zou ik op mijn oude dag wel heel graag op een bankje op het plein willen zitten'. □

DAAD

DAAD Architecten opereert op het grensvlak van architectuur en landschap, in complexe stedelijke en landelijke situaties, met een scherp bewustzijn van de tijd en vanuit een sterke betrokkenheid bij de mens in zijn ruimte.

Met 25 medewerkers werkt het bureau, gevestigd in Beilen, aan opdrachten van verschillende aard en omvang. Naast werk aan de concrete ontwerp- en bouwopgaven, vindt er architectonisch onderzoek plaats. Meer weten? Kijk op www.daad.nl

websites

www.nijestee.nlwww.kunstpamflet.nl
[www.particulierebouw.nl/projecten/
bloemsingel/bloemsingel.htm](http://www.particulierebouw.nl/projecten/bloemsingel/bloemsingel.htm)www.cob10.nl